

T&D 通貨トレード 新興国社債ファンド (毎月分配型) 米ドルペア・コース

運用報告書 (全体版) (満期償還)

第117期 (決算日 2021年10月15日)


第118期 (償還日 2021年11月15日)

◆当ファンドの仕組みは次の通りです。

商品分類	追加型投信／海外／債券／特殊型	
信託期間	2011年11月22日から2021年11月15日まで	
運用方針	安定的なインカム収益の獲得と中長期的な信託財産の成長を図ることを目的として運用を行います。	
主要運用対象	円建ての外国投資信託である「エマージングマーケット・ハイイールドボンドファンドクラス C USD ペア クラス」および親投資信託である「マネーアカウントマザーファンド」を主要投資対象とします。なお、短期金融商品等に直接投資する場合があります。	
	エマージングマーケット・ハイイールドボンドファンドクラス C USD ペア クラス	主として新興国の米ドル建てハイイールド社債に投資を行い、安定的なインカム収益の獲得と信託財産の成長を図ることを目的として運用を行います。外国為替予約取引、為替先物取引等を活用します。
	マネーアカウントマザーファンド	わが国の国債、公社債および短期金融商品を主要投資対象とします。
組入制限	投資信託証券への投資割合には制限を設けません。外貨建資産への直接投資は行いません。株式への直接投資は行いません。	
分配方針	毎決算時 (毎月15日、休業日の場合は翌営業日) に分配を行います。ただし、必ず分配を行うものではありません。分配金額は、分配対象額の範囲内で委託会社が決定するものとし、原則として、インカム収益を中心に分配を行うことを目指します。ただし、基準価額水準等によっては、売買益 (評価益を含みます。) が中心となる場合があります。	

お客様へ

毎々格別のお引立てにあずかり厚く御礼申し上げます。
さて、「T&D 通貨トレード 新興国社債ファンド (毎月分配型) 米ドルペア・コース」は、信託約款の規定に基づき、2021年11月15日に信託期間を満了し償還となりましたので、運用経過と償還内容をご報告申し上げます。
これまでのご愛顧に対しまして、厚く御礼申し上げます。

 T&Dアセットマネジメント株式会社

〒108-0014 東京都港区芝 5-36-7

お問い合わせ先

信託営業部 03-6722-4810

(受付時間：営業日の午前9時～午後5時)

<https://www.tdasset.co.jp/>

設定以来の運用実績、基準価額の推移等

設定以来の運用実績

決算期		基準価額			債 組 入 比	券 率	債 先 物 比	券 率	エ マ ー ジ ン グ マ ー ケ ッ ト ・ ハ イ イ ー ワ ー ル ド ポ ン ド フ ア ン ド ク ラ ス C U S D ベ ア ク ラ ス 組 入 比	純 資 産 額
		(分配落)	税 込 み 分 配 金	期 中 騰 落 率						
第1 作 成 期	設定日 2011年11月22日	円 10,000	円 —	% —	% —	% —	% —	% —	百万円 1,498	
	1期 (2012年2月15日)	10,228	50	2.8	2.8	—	94.2	1,313		
	2期 (2012年3月15日)	9,818	50	△3.5	2.6	—	94.6	1,106		
第2 作 成 期	3期 (2012年4月16日)	9,933	50	1.7	2.8	—	94.1	1,057		
	4期 (2012年5月15日)	10,037	50	1.6	2.8	—	94.4	1,022		
	5期 (2012年6月15日)	9,915	50	△0.7	2.6	—	94.9	1,014		
	6期 (2012年7月17日)	10,166	50	3.0	2.8	—	94.4	852		
	7期 (2012年8月15日)	10,340	50	2.2	2.4	—	95.0	818		
	8期 (2012年9月18日)	10,582	50	2.8	2.4	—	95.0	697		
第3 作 成 期	9期 (2012年10月15日)	10,674	50	1.3	2.6	—	94.9	486		
	10期 (2012年11月15日)	10,422	60	△1.8	2.6	—	94.6	427		
	11期 (2012年12月17日)	10,147	60	△2.1	2.5	—	95.2	373		
	12期 (2013年1月15日)	9,676	60	△4.1	2.3	—	94.8	211		
	13期 (2013年2月15日)	9,214	40	△4.4	2.5	—	93.4	189		
	14期 (2013年3月15日)	8,941	40	△2.5	2.4	—	95.1	164		
第4 作 成 期	15期 (2013年4月15日)	8,690	40	△2.4	2.0	—	94.9	189		
	16期 (2013年5月15日)	8,352	40	△3.4	2.4	—	95.1	171		
	17期 (2013年6月17日)	8,554	40	2.9	2.3	—	94.7	123		
	18期 (2013年7月16日)	7,896	40	△7.2	2.7	—	94.4	112		
	19期 (2013年8月15日)	8,044	40	2.4	2.5	—	94.6	110		
	20期 (2013年9月17日)	7,744	40	△3.2	2.6	—	94.4	108		
第5 作 成 期	21期 (2013年10月15日)	7,904	40	2.6	2.5	—	92.2	80		
	22期 (2013年11月15日)	7,776	40	△1.1	2.7	—	93.8	72		
	23期 (2013年12月16日)	7,532	40	△2.6	2.2	—	93.7	69		
	24期 (2014年1月15日)	7,489	40	△0.0	2.3	—	94.5	69		
	25期 (2014年2月17日)	7,638	40	2.5	1.8	—	95.0	87		
	26期 (2014年3月17日)	7,627	40	0.4	1.6	—	94.6	98		
第6 作 成 期	27期 (2014年4月15日)	7,687	40	1.3	1.6	—	94.5	99		
	28期 (2014年5月15日)	7,732	40	1.1	1.6	—	94.9	97		
	29期 (2014年6月16日)	7,820	40	1.7	2.0	—	95.1	82		
	30期 (2014年7月15日)	7,870	40	1.2	1.9	—	94.5	63		
	31期 (2014年8月15日)	7,710	40	△1.5	1.9	—	94.9	62		
	32期 (2014年9月16日)	7,362	40	△4.0	1.9	—	94.9	62		

決算期		基準価額			債組入比率	債券先物比率	エマーゾン・グマーケット・ドバイ・ハイブ・ファンド・クラスC USD ベア・クラス組入比率	純資産額
		(分配落)	税込み分配金	期中騰落率				
		円	円	%	%	%	%	百万円
第7作成期	33期 (2014年10月15日)	7,211	40	△1.5	1.9	—	94.2	62
	34期 (2014年11月17日)	6,621	40	△7.6	2.2	—	94.1	53
	35期 (2014年12月15日)	6,207	40	△5.6	0.7	—	93.4	51
	36期 (2015年1月15日)	6,069	40	△1.6	2.4	—	93.5	50
	37期 (2015年2月16日)	6,046	40	0.3	2.4	—	94.8	51
	38期 (2015年3月16日)	5,913	40	△1.5	—	—	94.6	49
第8作成期	39期 (2015年4月15日)	6,124	40	4.2	2.3	—	94.8	51
	40期 (2015年5月15日)	6,180	40	1.6	2.3	—	93.6	53
	41期 (2015年6月15日)	5,902	40	△3.9	2.3	—	94.6	53
	42期 (2015年7月15日)	5,820	40	△0.7	—	—	94.9	51
	43期 (2015年8月17日)	5,538	40	△4.2	—	—	94.8	45
	44期 (2015年9月15日)	5,493	40	△0.1	—	—	94.9	44
第9作成期	45期 (2015年10月15日)	5,480	40	0.5	—	—	95.4	43
	46期 (2015年11月16日)	5,289	40	△2.8	1.9	—	94.3	39
	47期 (2015年12月15日)	5,184	40	△1.2	1.6	—	94.3	38
	48期 (2016年1月15日)	5,201	40	1.1	1.6	—	94.8	41
	49期 (2016年2月15日)	5,300	40	2.7	1.8	—	95.1	43
	50期 (2016年3月15日)	5,417	40	3.0	1.4	—	94.9	44
第10作成期	51期 (2016年4月15日)	5,742	40	6.7	—	—	95.2	39
	52期 (2016年5月16日)	5,766	40	1.1	—	—	95.1	38
	53期 (2016年6月15日)	5,857	40	2.3	—	—	95.3	39
	54期 (2016年7月15日)	6,013	40	3.3	—	—	95.0	36
	55期 (2016年8月15日)	6,270	40	4.9	—	—	95.4	38
	56期 (2016年9月15日)	6,139	40	△1.5	—	—	94.9	40
第11作成期	57期 (2016年10月17日)	6,028	40	△1.2	—	—	95.0	39
	58期 (2016年11月15日)	5,551	40	△7.2	—	—	94.5	39
	59期 (2016年12月15日)	5,149	40	△6.5	—	—	93.9	51
	60期 (2017年1月16日)	5,281	30	3.1	—	—	95.1	56
	61期 (2017年2月15日)	5,308	30	1.1	—	—	94.8	55
	62期 (2017年3月15日)	5,222	30	△1.1	—	—	94.7	55
第12作成期	63期 (2017年4月17日)	5,498	30	5.9	—	—	66.4	62
	64期 (2017年5月15日)	5,331	30	△2.5	—	—	95.0	41
	65期 (2017年6月15日)	5,457	30	2.9	—	—	95.1	43
	66期 (2017年7月18日)	5,266	30	△3.0	—	—	95.1	41
	67期 (2017年8月15日)	5,414	30	3.4	—	—	95.0	40
	68期 (2017年9月15日)	5,413	30	0.5	—	—	95.0	38

決算期		基準価額			債 組 入 比	券 率	債 先 物 比	券 率	エマー ジ ン グ マ ー ケ ッ ト ・ ド ド ハ イ イ ー ル ド フ ア ン ド ク ラ ス C U S D ベ ア ク ラ ス 組 入 比 率	純 資 産 額
		(分配落)	税込み 分配金	期 中 騰 落 率						
		円	円	%	%	%	%	%	百万円	
第 13 作 成 期	69期 (2017年10月16日)	5,340	30	△0.8	—	—	—	95.0	38	
	70期 (2017年11月15日)	5,169	30	△2.6	—	—	—	95.0	36	
	71期 (2017年12月15日)	5,220	30	1.6	—	—	—	95.1	36	
	72期 (2018年1月15日)	5,267	30	1.5	—	—	—	95.0	37	
	73期 (2018年2月15日)	5,297	30	1.1	—	—	—	94.8	36	
	74期 (2018年3月15日)	5,308	30	0.8	—	—	—	94.5	36	
第 14 作 成 期	75期 (2018年4月16日)	5,223	30	△1.0	—	—	—	94.3	36	
	76期 (2018年5月15日)	4,919	30	△5.2	—	—	—	94.9	34	
	77期 (2018年6月15日)	4,713	30	△3.6	—	—	—	94.8	32	
	78期 (2018年7月17日)	4,523	30	△3.4	—	—	—	94.8	26	
	79期 (2018年8月15日)	4,455	30	△0.8	—	—	—	93.9	26	
	80期 (2018年9月18日)	4,410	30	△0.3	—	—	—	94.6	26	
第 15 作 成 期	81期 (2018年10月15日)	4,399	30	0.4	—	—	—	94.9	23	
	82期 (2018年11月15日)	4,272	30	△2.2	—	—	—	94.4	23	
	83期 (2018年12月17日)	4,176	30	△1.5	—	—	—	94.9	20	
	84期 (2019年1月15日)	4,335	30	4.5	—	—	—	94.7	21	
	85期 (2019年2月15日)	4,314	30	0.2	—	—	—	94.6	21	
	86期 (2019年3月15日)	4,257	30	△0.6	—	—	—	94.6	21	
第 16 作 成 期	87期 (2019年4月15日)	4,234	30	0.2	—	—	—	94.8	38	
	88期 (2019年5月15日)	4,265	30	1.4	—	—	—	95.0	38	
	89期 (2019年6月17日)	4,316	30	1.9	—	—	—	94.7	39	
	90期 (2019年7月16日)	4,389	30	2.4	—	—	—	205.2	33	
	91期 (2019年8月15日)	4,290	30	△1.6	—	—	—	95.3	32	
	92期 (2019年9月17日)	4,149	30	△2.6	—	—	—	94.0	32	
第 17 作 成 期	93期 (2019年10月15日)	4,129	30	0.2	—	—	—	95.4	31	
	94期 (2019年11月15日)	4,109	30	0.2	—	—	—	95.1	32	
	95期 (2019年12月16日)	4,064	30	△0.4	—	—	—	95.5	31	
	96期 (2020年1月15日)	4,076	30	1.0	—	—	—	95.2	32	
	97期 (2020年2月17日)	4,085	30	1.0	—	—	—	95.0	29	
	98期 (2020年3月16日)	3,686	30	△9.0	—	—	—	93.8	15	
第 18 作 成 期	99期 (2020年4月15日)	3,348	30	△8.4	—	—	—	95.3	13	
	100期 (2020年5月15日)	3,431	30	3.4	—	—	—	94.7	13	
	101期 (2020年6月15日)	3,624	30	6.5	—	—	—	94.6	14	
	102期 (2020年7月15日)	3,663	30	1.9	—	—	—	95.0	14	
	103期 (2020年8月17日)	3,750	30	3.2	—	—	—	94.3	14	
	104期 (2020年9月15日)	3,782	30	1.7	—	—	—	95.1	13	

決算期		基準価額			債 組 入 比 率	債 先 物 比 率	エ マ ー ジ ン グ マ ー ケ ッ ト ・ ド ハ イ イ ー ル ド ボ ン ド フ ア ン ド ク ラ ス C U S D ベ ア ク ラ ス 組 入 比 率	純 資 産 額
		(分配落)	税込み 分配金	期 中 騰 落 率				
第 19 作 成 期	105期 (2020年10月15日)	円 3,745	円 30	% △0.2	% —	% —	% 95.1	百万円 13
	106期 (2020年11月16日)	3,794	30	2.1	—	—	95.3	13
	107期 (2020年12月15日)	3,905	30	3.7	—	—	96.3	14
	108期 (2021年1月15日)	3,886	30	0.3	—	—	95.2	14
	109期 (2021年2月15日)	3,844	30	△0.3	—	—	95.3	13
	110期 (2021年3月15日)	3,644	30	△4.4	—	—	96.0	13
第 20 作 成 期	111期 (2021年4月15日)	3,624	30	0.3	—	—	97.0	12
	112期 (2021年5月17日)	3,599	30	0.1	—	—	95.3	12
	113期 (2021年6月15日)	3,599	10	0.3	—	—	95.8	12
	114期 (2021年7月15日)	3,576	10	△0.4	—	—	96.3	12
	115期 (2021年8月16日)	3,564	10	△0.1	—	—	96.6	12
	116期 (2021年9月15日)	3,578	0	0.4	—	—	97.0	12
第 21 作 成 期	117期 (2021年10月15日)	3,490	0	△2.5	—	—	95.2	12
	償還日 118期 (2021年11月15日)	(償還価額) 3,493.47		0.1	—	—	—	10

(注) 基準価額および分配金は1万円当たり。基準価額の騰落率は分配金込み。

(注) 設定日の基準価額および純資産総額には、当初元本を用いております。

(注) 当ファンドは親投資信託を組入れますので、債券組入比率および債券先物比率は実質比率を記載しております。

(注) 先物比率＝買建比率－売建比率

(注) 当ファンドは、特定の指数に連動すること・指数を上回ることを目的として運用していないため、また、運用方針に対し適切な指数がないため、ベンチマークおよび参考指数を設定しておりません。

当作成期中の基準価額等の推移

決算期	年 月 日	基 準 価 額		債 組 入 比 率	債 先 物 比 率	エマージング マーケット・ ハイイールド ボンドファンド クラス C USD ベア クラス 組 入 比 率
		円	騰 落 率			
第117期	期 首 (前期末) 2021年9月15日	3,578	—	—	—	97.0
	9 月 末	3,519	△1.6	—	—	94.9
	期 末 2021年10月15日	3,490	△2.5	—	—	95.2
第118期	期 首 (前期末) 2021年10月15日	3,490	—	—	—	95.2
	10 月 末	3,496	0.2	—	—	94.9
	償 還 日 2021年11月15日	(償還価額) 3,493.47	0.1	—	—	—

(注) 基準価額は1万円当たり。期末基準価額は分配金込み。騰落率は期首比。

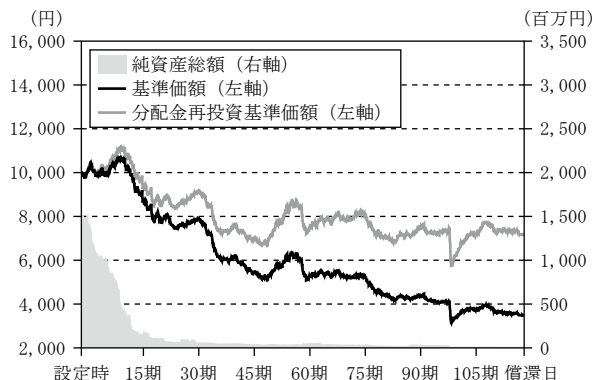
(注) 当ファンドは親投資信託を組入れますので、債券組入比率および債券先物比率は実質比率を記載しております。

(注) 先物比率=買建比率-売建比率

(注) 当ファンドは、特定の指数に連動すること・指数を上回ることを目的として運用していないため、また、運用方針に対し適切な指数がないため、ベンチマークおよび参考指数を設定しておりません。

設定以来の運用経過

■ 基準価額等の推移



(注) 分配金再投資基準価額は、設定日(2011年11月22日)の値が基準価額と同一となるように指数化しています。

(注) 分配金再投資基準価額は、収益分配金(税込み)を分配時に再投資したものとみなして計算したもので、ファンド運用の実質的なパフォーマンスを示すものです。

(注) 分配金を再投資するかどうかについてはお客様がご利用のコースにより異なります。また、ファンドの購入価額により課税条件も異なります。したがって、お客様の損益の状況を示すものではありません。

(注) 設定日の基準価額および純資産総額には、当初元本を用いております。

■ 基準価額の主な変動要因

主に外国投信「エマージングマーケット・ハイイールドボンドファンド クラス C USD ベアクラス」へ投資した結果、保有債券の価格上昇がプラス寄与した一方、米ドルの対円での上昇がマイナス寄与したことにより、基準価額(分配金再投資ベース)は下落しました。

■ 投資環境

【エマージング・ハイイールド社債市場】

米ドル建てエマージング・ハイイールド社債市場(参照指標:JPモルガンCEMB Iブロード・ディバーシファイド(Non Investment Grade))は上昇しました。設定日から2019年にかけては、ギリシャの債務問題、中東情勢の緊迫化、米中の貿易摩擦などを受けて弱含む局面があったものの、欧米を中心に継続した金融緩和策の効果などを背景に高利回り債券への需要は根強く、上昇傾向で推移しました。2020年に入ると、世界的な新型コロナウイルス感染拡大を受けて、一時急落しましたが、感染拡大が徐々に落ち着くと、償還日にかけて再び上昇しました。

【為替動向】

米ドル/円は、設定日に77円台で始まり、概ね76~125円で推移し、償還日は114円台となりました。

【国内短期金融市場】

国庫短期証券3ヵ月物利回りは、設定日の0.10%から償還日は△0.14%となりました。設定当初より、日銀による緩和的な金融政策のもと、同利回りは0.1%程度で推移しました。2013年3月に総裁に就任した黒田氏のもとでも日銀の緩和的な姿勢は継続し、同利回りは0.1%を下回る水準で

推移しました。2016年1月下旬には「マイナス金利付き量的・質的金融緩和」の導入が決定され、同利回りは $\Delta 0.25\% \sim \Delta 0.5\%$ 程度まで水準を切り下げました。2017年半ばにかけては、日銀による国庫短期証券買入れの減少等を背景に、同利回りは $\Delta 0.1\%$ 程度まで上昇しました。それ以降の期間においては、需給悪化懸念や日銀の国庫短期証券買入オペ動向を巡る不透明感などが主な金利上昇要因となり、海外勢による需要や金融機関の担保需要などが主な金利低下要因となるなかで、推移しました。

J Pモルガン CEMBI ブロード・ディバーシファイド (Non Investment Grade)

指数に関する一切の知的財産権とその他一切の権利はJ Pモルガン社に帰属しております。J Pモルガン社は、指数の内容を変更する権利および公表を停止する権利を有しています。J Pモルガン社は指数の正確性、完全性、信頼性、有用性を保証するものではなく、ファンドの運用成果等に関して一切責任を負うものではありません。

■ 当該投資信託のポートフォリオ

【当ファンド】

「エマージングマーケット・ハイイールドボンドファンド クラス C USD ベア クラス」および「マネーアカウントマザーファンド」を主要投資対象として運用を行いました。信託期間を通じて、「エマージングマーケット・ハイイールドボンドファンド クラス C USD ベア クラス」を概ね高位に組入れ、「マネーアカウントマザーファンド」にも投資を行いました。2021年11月初旬に、外国投資信託の償還に合わせて、「マネーアカウントマザーファンド」を全売却し、償還に向けて、安定運用へ移行しました。

【エマージングマーケット・ハイイールドボンドファンド クラス C USD ベア クラス】

主としてエマージング・ハイイールド社債市場への投資を通じて、良好な収益の獲得を目指して運用を行いました。満期償還に向け、2021年9月より保有債券の売却を進め、安定運用へ移行しました。

【マネーアカウントマザーファンド】

設定以降、金利水準を考慮しながら国庫短期証券の組入比率を概ね80%程度の水準としましたが、国庫短期証券の利回りがマイナスとなって以降は組入れを見送り、全額コールローン等で運用を行いました。

■ 当該投資信託のベンチマークとの差異

当ファンドはベンチマークおよび参考指数がないため、本項目は記載しておりません。

■ 分配金

1万口当たりの分配金(税込み)はインカム収益を中心に分配を行うことを基本方針として、分配可能額、基準価額等を勘案し、第117期は見送らせていただきました。

1 万口当たりの費用明細 (2021年 9 月 16 日から2021年11月15日まで)

費用の明細

項目	第117期～第118期		項目の概要
	2021/9/16～2021/11/15		
	金額	比率	
平均基準価額	3,507円		作成期間の平均基準価額です。
(a) 信託報酬 (投信会社) (販売会社) (受託会社)	8円 (3) (5) (0)	0.235% (0.083) (0.147) (0.006)	(a) 信託報酬＝作成期間の平均基準価額×信託報酬率 委託した資金の運用の対価 購入後の情報提供、運用報告書等各種書類の送付、口座内でのファンドの管理等の対価 運用財産の保管および管理、投信会社からの指図の実行等の対価
(b) その他費用 (監査費用)	0 (0)	0.003 (0.003)	(b) その他費用＝作成期間のその他費用／作成期間の平均受益権口数 監査費用は、監査法人等に支払うファンドの監査に係る費用
合計	8	0.238	

(注) 作成期間の費用(消費税等のかかるものは消費税等を含む)は、追加・解約により受益権口数に変動があるため、簡便法により算出した結果です。

なお、その他費用は、当ファンドが組入れている親投資信託が支払った金額のうち、当ファンドに対応するものを含みます。

(注) 平均基準価額の円未満は切捨て、それ以外の各金額は項目ごとに四捨五入してあります。

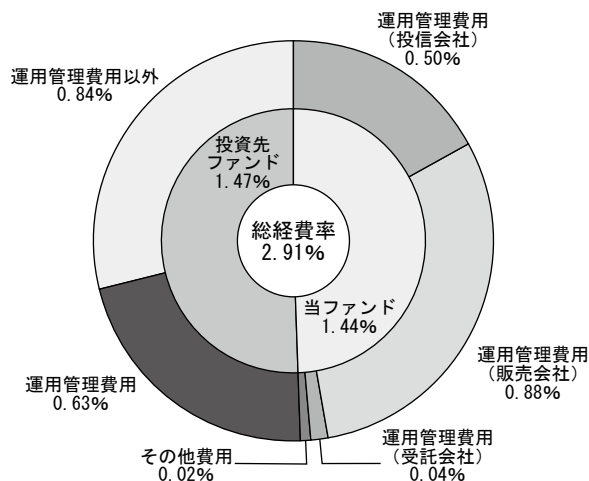
(注) 各項目の費用は、当ファンドが組入れている投資信託証券(親投資信託を除く。)が支払った費用を含みません。

(注) 「比率」欄は1万口当たりのそれぞれの費用金額(円未満の端数を含む)を作成期間の平均基準価額で除して100を乗じたもので、項目ごとに小数第3位未満は四捨五入してあります。

(参考情報)

■ 総経費率

当作成期中の運用・管理にかかった費用の総額(原則として、募集手数料、売買委託手数料および有価証券取引税を除く。)を作成期中の平均受益権口数に作成期中の平均基準価額(1口当たり)を乗じた数で除した総経費率(年率)は、2.91%です。



総経費率 (①+②+③)	2.91%
①当ファンドの費用の比率	1.44%
②投資先ファンドの運用管理費用の比率	0.63%
③投資先ファンドの運用管理費用以外の比率	0.84%

(注) ①の費用は、1万口当たりの費用明細において用いた簡便法により算出したものです。

(注) 各費用は、原則として、募集手数料、売買委託手数料および有価証券取引税を含みません。

(注) 各比率は、年率換算した値です。

(注) 投資先ファンドとは、当ファンドが組入れている投資信託証券(親投資信託を除く)です。

(注) ①の費用は、親投資信託が支払った費用を含み、投資先ファンドが支払った費用を含みません。

(注) ①の費用と②③の費用は、計上された期間が異なる場合があります。

(注) 上記の前提条件で算出したものです。このため、これらの値はあくまでも参考であり、実際に発生した費用の比率とは異なります。

売買および取引の状況 (2021年9月16日から2021年11月15日まで)

(1) 投資信託証券

		第 117 期 ~ 第 118 期			
		買 付		売 付	
		口 数	金 額	口 数	金 額
外 国 (邦貨建)	エマージングマーケット・ハイイールドボンド ファンド クラス C USD ベア クラス	口 —	千円 —	口 47,765 (254,479)	千円 1,860 (9,886)

(注) 金額は受渡代金。単位未満は切捨て。

(注) () 内は償還による増減分で、上段の数字には含まれておりません。

(2) 親投資信託受益証券の設定、解約状況

		第 117 期 ~ 第 118 期			
		設 定		解 約	
		口 数	金 額	口 数	金 額
マ ネ ー ア カ ウ ン ト マ ザ ー フ ェ ン ド		千口 —	千円 —	千口 131	千円 131

(注) 単位未満は切捨て。

利害関係人との取引状況等 (2021年9月16日から2021年11月15日まで)

当作成期における利害関係人との取引はありません。

(注) 利害関係人とは、投資信託及び投資法人に関する法律第11条第1項に規定される利害関係人です。

自社による当ファンドの設定・解約状況 (2021年9月16日から2021年11月15日まで)

作成期首残高 (元本)	当作成期設定元本	当作成期解約元本	償還時残高 (元本)	取 引 の 理 由
千円 1,678	千円 —	千円 —	千円 1,678	商品性を適正に維持するための取得

(注) 単位未満は切捨て。

組入資産の明細 (2021年11月15日現在)

償還時における組入れはありません。

投資信託財産の構成 (2021年11月15日現在)

項 目	償 還 時	
	評 価 額	比 率
	千円	%
コ ー ル ・ ロ ー ン 等 、 そ の 他	10,426	100.0
投 資 信 託 財 産 総 額	10,426	100.0

(注) 評価額の単位未満は切捨て。

資産、負債、元本および償還価額ならびに損益の状況

資産、負債、元本および償還価額の状況

2021年10月15日現在 2021年11月15日現在

項 目	第 117 期 末	償 還 時
(A) 資 産	12,096,211円	10,426,609円
コ ー ル ・ ロ ー ン 等	493,184	10,426,609
エマージングマーケット・ハイ イールドボンドファンドクラス C USD ベア クラス(評価額)	11,471,625	-
マネーアカウンタ マザーファンド(評価額)	131,402	-
(B) 負 債	49,152	13,703
未 払 解 約 金	34,870	-
未 払 信 託 報 酬	14,132	13,549
未 払 利 息	-	17
そ の 他 未 払 費 用	150	137
(C) 純 資 産 総 額 (A-B)	12,047,059	10,412,906
元 本	34,514,457	29,806,797
次 期 繰 越 損 益 金	△22,467,398	-
償 還 差 損 益 金	-	△19,393,891
(D) 受 益 権 総 口 数	34,514,457口	29,806,797口
1万口当たり基準価額(C/D)	3,490円	-
1万口当たり償還価額(C/D)	-	3,493円47銭

(注) 当ファンドの第117期首元本額は34,622,529円、第117~118期中追加設定元本額は0円、第117~118期中一部解約元本額は4,815,732円です。

(注) 元本の欠損
償還時現在、純資産総額は元本を下回っており、その差額は19,393,891円です。

(注) 償還時の1口当たり純資産額は0.349347円です。

損益の状況

第117期 自2021年9月16日 至2021年10月15日
第118期 自2021年10月16日 至2021年11月15日

項 目	第 117 期	第 118 期
(A) 配 当 等 収 益	△ 2円	△ 228円
支 払 利 息	△ 2	△ 228
(B) 有 価 証 券 売 買 損 益	△ 288,981	23,168
売 買 益	873	25,361
売 買 損	△ 289,854	△ 2,193
(C) 信 託 報 酬 等	△ 14,282	△ 13,686
(D) 当 期 損 益 金 (A+B+C)	△ 303,265	9,254
(E) 前 期 繰 越 損 益 金	△ 2,615,784	△ 2,520,929
(F) 追 加 信 託 差 損 益 金	△19,548,349	△16,882,216
(配 当 等 相 当 額)	(86,827)	(74,985)
(売 買 損 益 相 当 額)	(△19,635,176)	(△16,957,201)
(G) 合 計 (D+E+F)	△22,467,398	-
(H) 収 益 分 配 金	0	-
次 期 繰 越 損 益 金 (G+H)	△22,467,398	-
償 還 差 損 益 金 (D+E+F+H)	-	△19,393,891
追 加 信 託 差 損 益 金	△19,548,349	-
(配 当 等 相 当 額)	(86,827)	(-)
(売 買 損 益 相 当 額)	(△19,635,176)	(-)
分 配 準 備 積 立 金	41,791	-
繰 越 損 益 金	△ 2,960,840	-

(注) 損益の状況の中で

(B) 有価証券売買損益は、各期末の評価換えによるものを含みます。

(C) 信託報酬等には、信託報酬に対する消費税等相当額を含めて表示しています。

(F) 追加信託差損益金とあるのは、信託の追加設定の際、追加設定をした価額から元本を差引いた差額分をいいます。

分配金の計算過程

[第117期]

計算期間末における費用控除後の配当等収益（0円）、費用控除後の有価証券売買等損益（0円）、収益調整金（86,827円）および分配準備積立金（41,791円）より、分配対象収益は128,618円（1万円当たり37円）となりましたが、当計算期間の分配は見送らせていただきました。

分配金のご案内

分配金および分配原資の内訳（単位：円・%、1万円当たり・税引前）

項目	第117期
	2021年9月16日 ～2021年10月15日
当期分配金	0
（対基準価額比率）	—
当期の収益	—
当期の収益以外	—
翌期繰越分配対象額	37

（注）対基準価額比率は当期分配金（税込み）の期末基準価額（分配金込み）に対する比率で、ファンドの収益率とは異なります。

（注）当期の収益、当期の収益以外は小数点以下切捨てで算出しているため合計が当期分配金と一致しない場合があります。

※分配落ち後の基準価額が個別元本と同額または上回る場合、分配金は全額普通分配金となります。

※分配前の基準価額が個別元本を上回り、分配後の基準価額が個別元本を下回る場合、分配金は個別元本を上回る部分が普通分配金、下回る部分が元本払戻金（特別分配金）となります。

※分配前の基準価額が個別元本と同額または下回る場合、分配金は全額元本払戻金（特別分配金）となります。

※元本払戻金（特別分配金）が発生した場合は、個別元本から元本払戻金（特別分配金）を控除した額がその後の新たな個別元本となります。

投資信託財産運用総括表

信託期間	投資信託契約締結日	2011年11月22日		投資信託契約終了時の状況	
	投資信託契約終了日	2021年11月15日		資産総額	10,426,609円
区分	投資信託契約締結当初	投資信託契約終了時	差引増減又は追加信託	負債総額	13,703円
				純資産総額	10,412,906円
受益権口数	1,498,920,501口	29,806,797口	△1,469,113,704口	受益権口数	29,806,797口
元本額	1,498,920,501円	29,806,797円	△1,469,113,704円	1万円当たり償還金	3,493.47円
毎計算期末の状況					
計算期	元本額	純資産総額	基準価額	1万円当たり分配金	
				金額	分配率
第1期	1,284,460,445円	1,313,732,217円	10,228円	50円	0.5000%
第2期	1,127,290,952	1,106,814,546	9,818	50	0.5000
第3期	1,064,449,691	1,057,304,148	9,933	50	0.5000
第4期	1,018,932,184	1,022,657,248	10,037	50	0.5000
第5期	1,022,793,970	1,014,111,629	9,915	50	0.5000
第6期	838,353,177	852,296,628	10,166	50	0.5000
第7期	791,721,772	818,656,465	10,340	50	0.5000
第8期	659,245,329	697,620,923	10,582	50	0.5000
第9期	455,682,495	486,401,254	10,674	50	0.5000
第10期	410,341,864	427,663,308	10,422	60	0.6000
第11期	367,727,172	373,120,937	10,147	60	0.6000
第12期	218,282,842	211,211,717	9,676	60	0.6000
第13期	205,670,412	189,504,251	9,214	40	0.4000
第14期	183,456,063	164,026,623	8,941	40	0.4000
第15期	217,646,683	189,138,595	8,690	40	0.4000
第16期	205,477,613	171,609,921	8,352	40	0.4000
第17期	144,174,751	123,327,883	8,554	40	0.4000
第18期	142,693,820	112,673,621	7,896	40	0.4000
第19期	137,256,619	110,404,562	8,044	40	0.4000
第20期	140,060,720	108,464,227	7,744	40	0.4000
第21期	101,576,524	80,285,924	7,904	40	0.4000
第22期	92,977,667	72,300,172	7,776	40	0.4000
第23期	92,915,991	69,984,773	7,532	40	0.4000
第24期	92,935,597	69,603,636	7,489	40	0.4000
第25期	114,784,246	87,673,278	7,638	40	0.4000
第26期	129,295,527	98,617,047	7,627	40	0.4000
第27期	129,487,588	99,533,518	7,687	40	0.4000
第28期	126,656,520	97,928,883	7,732	40	0.4000
第29期	105,568,783	82,550,435	7,820	40	0.4000
第30期	80,767,813	63,565,470	7,870	40	0.4000
第31期	81,252,246	62,647,296	7,710	40	0.4000
第32期	85,306,450	62,804,544	7,362	40	0.4000
第33期	86,009,679	62,018,161	7,211	40	0.4000
第34期	80,968,516	53,610,137	6,621	40	0.4000
第35期	82,508,713	51,214,820	6,207	40	0.4000

計 算 期	元 本 額	純 資 産 総 額	基 準 価 額	1 万 口 当 た り 分 配 金	
				金 額	分 配 率
第36期	82,490,779円	50,059,817円	6,069円	40円	0.4000%
第37期	84,365,169	51,007,843	6,046	40	0.4000
第38期	84,548,707	49,994,119	5,913	40	0.4000
第39期	84,851,877	51,960,309	6,124	40	0.4000
第40期	86,209,439	53,277,218	6,180	40	0.4000
第41期	89,885,493	53,052,018	5,902	40	0.4000
第42期	88,848,577	51,708,792	5,820	40	0.4000
第43期	82,466,785	45,669,862	5,538	40	0.4000
第44期	80,203,933	44,052,350	5,493	40	0.4000
第45期	80,001,927	43,842,260	5,480	40	0.4000
第46期	74,346,467	39,324,068	5,289	40	0.4000
第47期	74,534,485	38,636,701	5,184	40	0.4000
第48期	79,469,258	41,335,926	5,201	40	0.4000
第49期	82,413,783	43,681,349	5,300	40	0.4000
第50期	82,040,295	44,437,453	5,417	40	0.4000
第51期	67,992,309	39,039,539	5,742	40	0.4000
第52期	67,077,352	38,674,087	5,766	40	0.4000
第53期	67,072,636	39,282,165	5,857	40	0.4000
第54期	61,380,393	36,907,541	6,013	40	0.4000
第55期	61,462,912	38,539,263	6,270	40	0.4000
第56期	66,000,879	40,520,153	6,139	40	0.4000
第57期	66,055,113	39,820,558	6,028	40	0.4000
第58期	70,833,045	39,322,136	5,551	40	0.4000
第59期	100,723,949	51,858,385	5,149	40	0.4000
第60期	106,798,158	56,398,187	5,281	30	0.3000
第61期	105,133,195	55,802,497	5,308	30	0.3000
第62期	105,458,202	55,072,655	5,222	30	0.3000
第63期	113,644,858	62,481,999	5,498	30	0.3000
第64期	77,353,062	41,235,706	5,331	30	0.3000
第65期	79,257,673	43,253,888	5,457	30	0.3000
第66期	79,219,991	41,717,684	5,266	30	0.3000
第67期	75,257,938	40,747,002	5,414	30	0.3000
第68期	71,208,981	38,544,110	5,413	30	0.3000
第69期	71,278,154	38,061,280	5,340	30	0.3000
第70期	70,298,330	36,339,373	5,169	30	0.3000
第71期	70,353,824	36,723,901	5,220	30	0.3000
第72期	70,410,042	37,087,418	5,267	30	0.3000
第73期	68,367,218	36,211,935	5,297	30	0.3000
第74期	68,719,343	36,474,868	5,308	30	0.3000
第75期	68,977,860	36,024,607	5,223	30	0.3000
第76期	70,985,230	34,917,557	4,919	30	0.3000
第77期	68,251,716	32,164,523	4,713	30	0.3000
第78期	58,615,226	26,512,802	4,523	30	0.3000
第79期	59,090,197	26,326,230	4,455	30	0.3000

計 算 期	元 本 額	純 資 産 総 額	基 準 価 額	1 万 口 当 たり 分 配 金	
				金 額	分 配 率
第80期	59,348,226円	26,171,933円	4,410円	30円	0.3000%
第81期	53,985,982	23,746,942	4,399	30	0.3000
第82期	54,239,954	23,168,641	4,272	30	0.3000
第83期	49,277,209	20,577,634	4,176	30	0.3000
第84期	49,514,399	21,466,453	4,335	30	0.3000
第85期	49,565,952	21,384,167	4,314	30	0.3000
第86期	49,613,875	21,120,702	4,257	30	0.3000
第87期	90,473,454	38,306,538	4,234	30	0.3000
第88期	90,889,283	38,767,350	4,265	30	0.3000
第89期	91,180,684	39,351,530	4,316	30	0.3000
第90期	76,429,592	33,546,732	4,389	30	0.3000
第91期	76,232,179	32,704,150	4,290	30	0.3000
第92期	77,159,351	32,012,377	4,149	30	0.3000
第93期	77,133,704	31,849,011	4,129	30	0.3000
第94期	78,435,744	32,232,521	4,109	30	0.3000
第95期	78,189,141	31,778,765	4,064	30	0.3000
第96期	78,533,367	32,009,554	4,076	30	0.3000
第97期	72,263,692	29,521,918	4,085	30	0.3000
第98期	40,991,183	15,110,319	3,686	30	0.3000
第99期	40,300,626	13,492,517	3,348	30	0.3000
第100期	40,620,652	13,938,557	3,431	30	0.3000
第101期	40,652,197	14,730,335	3,624	30	0.3000
第102期	40,584,908	14,866,869	3,663	30	0.3000
第103期	37,970,584	14,237,475	3,750	30	0.3000
第104期	36,804,823	13,918,925	3,782	30	0.3000
第105期	36,873,226	13,810,062	3,745	30	0.3000
第106期	36,894,774	13,998,779	3,794	30	0.3000
第107期	36,711,037	14,335,138	3,905	30	0.3000
第108期	36,739,343	14,277,999	3,886	30	0.3000
第109期	36,033,572	13,850,627	3,844	30	0.3000
第110期	35,828,583	13,054,496	3,644	30	0.3000
第111期	35,273,454	12,782,086	3,624	30	0.3000
第112期	35,301,489	12,703,547	3,599	30	0.3000
第113期	35,091,407	12,629,171	3,599	10	0.1000
第114期	34,863,480	12,466,109	3,576	10	0.1000
第115期	34,703,875	12,368,291	3,564	10	0.1000
第116期	34,622,529	12,388,998	3,578	0	0.0000
第117期	34,514,457	12,047,059	3,490	0	0.0000

償還金のご案内

1 万 口 （元本10,000円） 当 たり 償 還 金 （税 込 み）

3,493円47銭

補足情報

マネーアカウントマザーファンドの主要な売買銘柄

当作成期における売買はありません。

組入投資信託証券の内容

エマージングマーケット・ハイイールドボンドファンド
 クラス A JPY ヘッジ クラス
 クラス B USD ブル クラス/クラス C USD ベア クラス
 クラス D EUR ブル クラス/クラス E EUR ベア クラス
 クラス G AUD ブル クラス/クラス H AUD ベア クラス
 クラス F BRL ブル クラス/クラス I IDR ブル クラス

◆当ファンドの仕組みは次の通りです。

分 類	ケイマン籍/外国投資信託/円建て	
基本運用方針	主として新興国の米ドル建てハイイールド社債に投資を行い、安定的なインカム収益の獲得と信託財産の成長を図ることを目的として運用を行います。各クラスにおいては、外国為替予約取引、為替先物取引等*を活用します。 ※NDF取引を行う場合があります。	
投資態度	①米ドル建ての新興国ハイイールド社債を主要投資対象とします。 <ul style="list-style-type: none"> ・ S & P、ムーディーズおよびフィッチによる信用格付（各社の信用格付が異なる場合は、最も低い信用格付）が B B 格相当以下の社債および社債に準ずる債券への投資は、純資産総額の70%以上とします。 ・ C C C 格相当以下の信用格付の債券への投資は純資産総額の15%以下とします。 ・ 無格付の債券への投資は純資産総額の15%以下とします。 ・ 原則として、デフォルトした債券への投資は行いません。ただし、保有している債券がデフォルトした場合は、継続して保有することができるものとします。 ・ 同一発行体の発行する債券への投資は、純資産総額の5%以下とします。 ②各クラスで、原則として以下の為替ヘッジ取引等を行います。	
	クラス A JPY ヘッジ クラス	組入外貨建資産については、原則として円買い/米ドル売りの為替ヘッジを行います。
	クラス B USD ブル クラス	組入外貨建資産については、原則として為替ヘッジおよび為替取引を行いません。
	クラス C USD ベア クラス	組入外貨建資産については、原則として円買い/米ドル売りの為替ヘッジを行います。それに加えて、為替取引として、円買い/米ドル売りポジションを構築します。
	クラス D EUR ブル クラス	組入外貨建資産については、原則としてユーロ買い/米ドル売りの為替取引を行います。
	クラス E EUR ベア クラス	組入外貨建資産については、原則として円買い/米ドル売りの為替ヘッジを行います。それに加えて、為替取引として、円買い/ユーロ売りポジションを構築します。
	クラス G AUD ブル クラス	組入外貨建資産については、原則として豪ドル買い/米ドル売りの為替取引を行います。
	クラス H AUD ベア クラス	組入外貨建資産については、原則として円買い/米ドル売りの為替ヘッジを行います。それに加えて、為替取引として、円買い/豪ドル売りポジションを構築します。
	クラス F BRL ブル クラス	組入外貨建資産については、原則としてブラジルリアル買い/米ドル売りの為替取引を行います。
	クラス I IDR ブル クラス	組入外貨建資産については、原則としてインドネシアルピア買い/米ドル売りの為替取引を行います。
分配方針	原則として、毎月分配を行います。	
投資顧問会社	J Pモルガン・アセット・マネジメント (UK) リミテッド	

* 次ページ以降の記載は、J Pモルガン・アセットマネジメント株式会社より入手した監査済報告書を、当社が一部和訳したものです。当社は、その内容の正確性・完全性を保証するものではありません。

(1) 各クラスの状況

作成基準日：2020年9月30日

	受益権総口数	純資産総額	1単位当たり基準価額
クラス A JPY ヘッジ クラス	14,338,757口	9,091,557米ドル	0.634米ドル
クラス B USD ブル クラス	1,652,324	1,619,387	0.980
クラス C USD ベア クラス	322,999	124,504	0.385
クラス D EUR ブル クラス	59,379	43,732	0.736
クラス E EUR ベア クラス	1,250,480	616,245	0.493
クラス F BRL ブル クラス	4,181,868	2,287,033	0.547
クラス G AUD ブル クラス	7,757,981	5,951,137	0.767
クラス H AUD ベア クラス	75,755	35,400	0.467
クラス I IDR ブル クラス	64,205	55,858	0.870
エマージングマーケット・ハイイールドボンドファンドの純資産総額		19,824,853米ドル	

(2) 損益計算書

計算期間：2019年10月1日～2020年9月30日

単位：米ドル

投資収益

受取利息	1,631,946
その他収益	738
投資収益合計	1,632,684

費用

運用報酬	117,091
保管費用	74,112
専門報酬	63,515
管理費用	45,750
受託費用	13,500
名義・書換代理人手数料	7,542
計算代理人手数料	2,168
費用合計	323,678

投資損益 **1,309,006**

実現および未実現損益

実現損益

投資有価証券	(1,500,305)
外国為替取引	(824,819)
実現損益合計	(2,325,124)

未実現損益の変動

投資有価証券	551,983
外国為替取引	172,933
未実現損益の変動合計	724,916

実現および未実現損益 **(1,600,208)**

運用による純資産増減額 **(291,202)**

(注) 日付は現地基準です。

(注) () 書きは負数です。

(3) 組入資産の明細

作成基準日：2020年9月30日

債券現物

銘柄名	通貨	額面	評価額
アルゼンチン			米ドル
Pampa Energia 7.50% due 01/24/27	USD	200,000	149,313
YPF S.A. 6.95% due 07/21/27	USD	344,000	227,679
YPF S.A. 8.50% due 06/27/29	USD	360,000	251,611
小計			628,603
オーストリア			
Klabn Austria GmbH 7.00% due 04/03/49	USD	200,000	227,250
小計			227,250
バーレーン			
BBK BSC 5.50% due 07/09/24	USD	200,000	204,125
小計			204,125
ブラジル			
Banco do Brasil S.A. 9.00% due 05/15/24	USD	200,000	216,000
Prumo Participacoes e Investimentos S/A 7.50% due 12/31/31	USD	178,774	189,501
小計			405,501
チリ			
Kenbourne Invest S.A. 6.88% due 11/26/24	USD	400,000	414,875
小計			414,875
中国			
Agile Group Holdings, Ltd. 7.88% due 07/31/24	USD	200,000	202,500
Fortune Star BVI, Ltd. 6.75% due 07/02/23	USD	200,000	206,250
GCL New Energy Holdings, Ltd. 7.10% due 01/30/21	USD	200,000	95,750
Hong Kong Red Star Macalline Universal Home Furnishings, Ltd. 3.38% due 09/21/22	USD	200,000	186,750
New Metro Global, Ltd. 6.50% due 04/23/21	USD	400,000	401,956
Redsun Properties Group, Ltd. 9.70% due 04/16/23	USD	200,000	203,875
RongXingDa Development BVI, Ltd. 8.00% due 04/24/22	USD	200,000	194,063
Scenery Journey, Ltd. 13.00% due 11/06/22	USD	200,000	184,875
小計			1,676,019
コロンビア			
Banco GNB Sudameris S.A. 6.50% due 04/03/27	USD	200,000	200,375
Geopark, Ltd. 6.50% due 09/21/24	USD	200,000	188,000
Termocandelaria Power, Ltd. 7.88% due 01/30/29	USD	200,000	213,687
小計			602,062
エジプト			
Egypt Government International Bond 7.63% due 05/29/32	USD	200,000	195,000
小計			195,000
エルサルバドル			
AES El Salvador Trust II 6.75% due 03/28/23	USD	400,000	367,500
小計			367,500

銘柄名	通貨	額面	評価額
ジョージア			米ドル
TBC Bank JSC 5.75% due 06/19/24	USD	200,000	203,000
小計			203,000
グアテマラ			
Comunicaciones Celulares Via Comcel Trust 6.88% due 02/06/24	USD	200,000	202,254
Energuate Trust 5.88% due 05/03/27	USD	200,000	207,687
小計			409,941
香港			
Metropolitan Light Co., Ltd. 5.50% due 11/21/22	USD	179,000	183,139
Yango Justice International, Ltd. 10.25% due 03/18/22	USD	200,000	208,187
小計			391,326
インド			
Azure Power Energy, Ltd. 5.50% due 11/03/22	USD	295,000	300,531
Greenko Mauritius, Ltd. 6.25% due 02/21/23	USD	200,000	204,500
小計			505,031
インドネシア			
Bank Tabungan Negara Persero Tbk PT 4.20% due 01/23/25	USD	200,000	198,813
小計			198,813
アイルランド			
C&W Senior Financing DAC 6.88% due 09/15/27	USD	400,000	415,500
小計			415,500
イスラエル			
Leviathan Bond, Ltd. 6.13% due 06/30/25	USD	200,000	205,900
小計			205,900
ジャマイカ			
Digicel Group 0.5, Ltd. 7.00% due 11/09/20	USD	13,568	1,628
Digicel Group 0.5, Ltd. 8.00% due 04/01/25	USD	81,920	28,672
Digicel Group 0.5, Ltd. 10.00% due 04/01/24	USD	97,864	74,652
小計			104,952
クウェート			
Al Ahli Bank of Kuwait K.S.C.P. 7.25% due 09/26/23	USD	200,000	203,375
小計			203,375
マカオ			
Studio City Finance, Ltd. 6.00% due 07/15/25	USD	200,000	204,460
小計			204,460
モーリシャス			
Neerg Energy, Ltd. 6.00% due 02/13/22	USD	200,000	199,563
小計			199,563
メキシコ			
Banco Mercantil del Norte S.A. 7.63% due 01/10/28	USD	400,000	396,760
BBVA Bancomer S.A. 5.13% due 01/18/33	USD	200,000	191,875
Braskem Idesa SAPI 7.45% due 11/15/29	USD	200,000	188,875
Cemex SAB de CV 5.20% due 09/17/30	USD	200,000	200,730

銘柄名	通貨	額面	評価額
Grupo KUO SAB De CV 5.75% due 07/07/27	USD	300,000	289,688
Petroleos Mexicanos 6.50% due 03/13/27	USD	100,000	93,293
Petroleos Mexicanos (continued) 6.50% due 06/02/41	USD	140,000	107,395
小計			1,468,616
オランダ			
Ajecorp BV 6.50% due 05/14/22	USD	300,000	293,812
EA Partners II BV 6.75% due 06/01/21※	USD	400,000	160,000
Greenko Dutch BV 5.25% due 07/24/24	USD	200,000	203,437
IHS Netherlands Holdco BV 8.00% due 09/18/27	USD	200,000	204,906
Kazakhstan Temir Zholy Finance BV 6.95% due 07/10/42	USD	300,000	402,094
MV24 Capital BV 6.75% due 06/01/34	USD	399,807	402,993
Petrobras Global Finance BV 5.09% due 01/15/30	USD	325,000	341,526
Petrobras Global Finance BV 5.60% due 01/03/31	USD	80,000	85,457
Teva Pharmaceutical Finance Netherlands III BV 3.15% due 10/01/26	USD	410,000	361,706
Teva Pharmaceutical Finance Netherlands III BV 4.10% due 10/01/46	USD	400,000	330,238
小計			2,786,169
ノルウェー			
DNO ASA 8.75% due 05/31/23	USD	300,000	276,000
小計			276,000
オマーン			
OmGrid Funding, Ltd. 5.20% due 05/16/27	USD	200,000	182,250
Oztel Holdings SPC, Ltd. 6.63% due 04/24/28	USD	200,000	197,688
小計			379,938
パナマ			
Cable Onda S.A. 4.50% due 01/30/30	USD	200,000	208,375
小計			208,375
ペルー			
Peru LNG S.R.L. 5.38% due 03/22/30	USD	200,000	153,938
小計			153,938
フィリピン			
Rizal Commercial Banking 6.50% due 08/27/25	USD	200,000	199,318
小計			199,318
ロシア			
Sovcombank Via Sovcom Capital DAC 8.00% due 04/07/30	USD	200,000	200,437
小計			200,437
サウジアラビア			
Dar Al-Arkan Sukuk Co., Ltd. 6.88% due 03/21/23	USD	300,000	292,594
Dar Al-Arkan Sukuk Co., Ltd. 6.88% due 02/26/27	USD	248,000	222,270
小計			514,864
シンガポール			
ABJA Investment Co. Pte, Ltd. 5.95% due 07/31/24	USD	200,000	204,999
Medco Platinum Road Pte, Ltd. 6.75% due 01/30/25	USD	200,000	191,000
小計			395,999

銘柄名	通貨	額面	評価額
南アフリカ共和国			米ドル
Eskom Holdings SOC, Ltd. 5.75% due 01/26/21	USD	200,000	194,500
MTN Mauritius Investments, Ltd. 4.76% due 11/11/24	USD	200,000	204,437
小計			398,937
韓国			
Heungkuk Life Insurance Co., Ltd. 4.48% due 11/09/22	USD	200,000	200,000
小計			200,000
スペイン			
AI Candelaria Spain SLU 7.50% due 12/15/28	USD	380,000	410,400
International Airport Finance S.A. 12.00% due 03/15/33	USD	199,537	176,191
小計			586,591
トルコ			
Petkim Petrokimya Holding AS 5.88% due 01/26/23	USD	400,000	394,375
Ronesans Gayrimenkul Yatirim AS 7.25% due 04/26/23	USD	305,000	259,250
Tupras Turkiye Petrol Rafinerileri AS 4.50% due 10/18/24	USD	400,000	366,875
Turkcell Iletisim Hizmetleri AS 5.80% due 04/11/28	USD	200,000	193,875
Turkiye Garanti Bankasi AS 5.25% due 09/13/22	USD	400,000	394,250
Turkiye Is Bankasi AS 6.00% due 10/24/22	USD	480,000	461,550
小計			2,070,175
ウクライナ			
Metinvest BV 8.50% due 04/23/26	USD	200,000	200,500
Ukraine Government International Bond 7.75% due 09/01/27	USD	200,000	198,125
小計			398,625
アラブ首長国連邦			
DP World Salaam 6.00% due 10/01/25	USD	200,000	209,750
MAF Global Securities, Ltd. 6.38% due 03/20/26	USD	200,000	197,625
小計			407,375
イギリス			
Afren PLC 6.63% due 12/09/20※	USD	1,408,131	20
Afren PLC 15.00% due 04/27/21※	USD	1,555,238	0
Liquid Telecommunications Financing, Ltd. 8.50% due 07/13/22	USD	458,000	462,866
小計			462,886
ザンビア			
First Quantum Minerals, Ltd. 6.88% due 03/01/26	USD	200,000	193,000
小計			193,000
合計			19,064,039

短期資産

銘柄名	評価額
ケイマン諸島	米ドル
Brown Brothers Harriman & Co. (0.69)% due 10/01/20	17
Brown Brothers Harriman & Co. (0.23)% due 10/01/20	0
小計	17
アメリカ	
JPMorgan Chase & Co. 0.01% due 10/01/20	590,770
小計	590,770
合計	590,787

(注) ※印の銘柄は2020年9月30日時点でデフォルトしています。

有価証券合計	単位：米ドル 19,654,826
現金およびその他資産（負債控除後）	170,027
純資産総額	19,824,853

為替先物取引

クラス A JPY ヘッジ クラス

単位：米ドル

買い	カウンターパーティー	数量	決済日	売り	数量	未実現損益
JPY	HSBC Bank PLC	965,600,014	2020/11/4	USD	9,160,312	(1,245)

クラス C USD ベア クラス

買い	カウンターパーティー	数量	決済日	売り	数量	未実現損益
JPY	HSBC Bank PLC	26,088,586	2020/11/4	USD	247,493	(34)

クラス D EUR ブル クラス

買い	カウンターパーティー	数量	決済日	売り	数量	未実現損益
EUR	HSBC Bank PLC	36,715	2020/11/4	USD	42,876	201

クラス E EUR ベア クラス

買い	カウンターパーティー	数量	決済日	売り	数量	未実現損益
JPY	HSBC Bank PLC	63,052,074	2020/11/4	EUR	512,257	(2,942)
JPY	HSBC Bank PLC	63,962,230	2020/11/4	USD	606,787	(82)
合計						(3,024)

クラス F BRL ブル クラス

買い	カウンターパーティー	数量	決済日	売り	数量	未実現損益
BRL	HSBC Bank PLC	12,953,837	2020/11/4	USD	2,336,029	(31,471)

クラス G AUD ブル クラス

買い	カウンターパーティー	数量	決済日	売り	数量	未実現損益
AUD	HSBC Bank PLC	8,431,440	2020/11/4	USD	5,952,456	86,987

クラス H AUD ベア クラス

単位：米ドル

買い	カウンターパーティー	数量	決済日	売り	数量	未実現損益
JPY	HSBC Bank PLC	3,747,508	2020/11/4	AUD	50,361	(527)
JPY	HSBC Bank PLC	3,748,504	2020/11/4	USD	35,561	(5)
合計						(532)

クラス I IDR ブル クラス

買い	カウンターパーティー	数量	決済日	売り	数量	未実現損益
IDR	HSBC Bank PLC	816,136,624	2020/11/4	USD	54,606	72

為替先物取引にかかる未実現利益	87,260
為替先物取引にかかる未実現損失	(36,306)
合計	50,954

(注) 日付は現地基準です。

(注) () 書きは負数です。

* 0 は四捨五入の結果 1 に満たない金額である場合があります。

マネーアカウントマザーファンド

運用報告書（全体版） 第23期（決算日 2021年6月10日）
（計算期間 2020年12月11日から2021年6月10日まで）

「マネーアカウントマザーファンド」は、2021年6月10日に第23期決算を行いましたので、期中の運用状況をご報告申し上げます。

◆当ファンドの仕組みは次の通りです。

信託期間	信託期間は原則無期限です。
運用方針	安定した収益の確保を目標として運用を行います。
主要運用対象	わが国の国債、公社債および短期金融商品を主要投資対象とします。
組入制限	株式への投資は行いません。外貨建資産への投資は行いません。

最近5期の運用実績、基準価額の推移等

最近5期の運用実績

決算期	基準価額		債組入比率	債先物比率	純資産総額
	円	騰落中率 %			
19期（2019年6月10日）	10,014	△0.0	—	—	百万円 361
20期（2019年12月10日）	10,011	△0.0	—	—	243
21期（2020年6月10日）	10,007	△0.0	—	—	517
22期（2020年12月10日）	10,004	△0.0	—	—	716
23期（2021年6月10日）	10,001	△0.0	—	—	390

(注) 基準価額は1万口当たり。

(注) 先物比率＝買建比率－売建比率

(注) 当ファンドは安定した収益の確保を目指すファンドであり、ベンチマークおよび参考指数はありません。

当期中の基準価額等の推移

年 月 日	基 準 価 額 円	騰 落 率	債券組入比率 %	債券先物比率 %
		%		
期首（前期末） 2020年12月10日	10,004	—	—	—
12月末	10,003	△0.0	—	—
2021年1月末	10,003	△0.0	—	—
2月末	10,002	△0.0	—	—
3月末	10,002	△0.0	—	—
4月末	10,002	△0.0	—	—
5月末	10,001	△0.0	—	—
期 末 2021年6月10日	10,001	△0.0	—	—

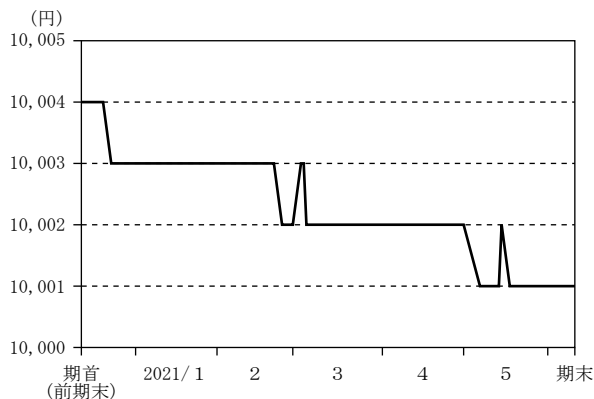
(注) 基準価額は1万円当たり。騰落率は期首比。

(注) 先物比率=買建比率-売建比率

(注) 当ファンドは安定した収益の確保を目指すファンドであり、ベンチマークおよび参考指数はありません。

当期の運用状況と今後の運用方針

■ 基準価額の推移



■ 基準価額の主な変動要因

基準価額は、期首の10,004円から期末は10,001円となりました。運用対象であるコールローン等の利回りがマイナスで推移したことにより下落しました。

■ 投資環境

【国内短期金融市場】

国庫短期証券3ヵ月物利回りは、期首の $\Delta 0.09\%$ から期末は $\Delta 0.10\%$ となりました。期中においては、国庫短期証券の入札に伴う需給悪化懸念などが金利上昇要因となり、日銀の買入オペや担保需要などが金利低下要因となりました。

■ 当該投資信託のポートフォリオ

国庫短期証券の利回りがマイナスで推移したため組入れを見送り、期を通じて組入比率は0%としました。資産については、全額コールローン等で運用を行いました。

■ 当該投資信託のベンチマークとの差異

当ファンドはベンチマークおよび参考指数がないため、本項目は記載しておりません。

■ 今後の運用方針

日本経済は、当面、国内外における新型コロナウイルスの流行の影響から厳しい状態が続くとみられます。また、インフレ率についても、新型コロナウイルスの流行などの影響を受けて弱含むとみられます。こうしたなか、日銀の「長短金利操作付き量的・質的金融緩和」が金利抑制要因として作用することから、国内金利は低位で推移すると予想します。

相対的に金利リスクの高い長期債への投資は見送り、国庫短期証券や短期金融商品等を中心とした安定的な運用を行います。

1万口当たりの費用明細 (2020年12月11日から2021年6月10日まで)

当期において発生した費用はありません。

売買および取引の状況 (2020年12月11日から2021年6月10日まで)

当期における売買はありません。

利害関係人との取引状況等 (2020年12月11日から2021年6月10日まで)

当期における利害関係人との取引はありません。

※利害関係人とは、投資信託及び投資法人に関する法律第11条第1項に規定される利害関係人です。

組入資産の明細 (2021年6月10日現在)

当期末における組入れはありません。

投資信託財産の構成 (2021年6月10日現在)

項 目	当 期 末	
	評 価 額	比 率
コール・ローン等、その他	千円 390,673	% 100.0
投資信託財産総額	390,673	100.0

(注) 評価額の単位未満は切捨て。

資産、負債、元本および基準価額ならびに損益の状況

資産、負債、元本および基準価額の状況

2021年6月10日現在

項 目	当 期 末
(A) 資 産	390,673,743円
コ ー ル ・ ロ ー ン 等	390,673,743
(B) 負 債	674
未 払 利 息	674
(C) 純 資 産 総 額 (A - B)	390,673,069
元 本	390,630,736
次 期 繰 越 損 益 金	42,333
(D) 受 益 権 総 口 数	390,630,736口
1 万 口 当 た り 基 準 価 額 (C / D)	10,001円

(注) 期首元本額 715,772,767円
 期中追加設定元本額 1,635,132,905円
 期中一部解約元本額 1,960,274,936円

(注) 1口当たり純資産額は1,0001円です。

(注) 当マザーファンドを投資対象とする投資信託の当期末元本の内訳

T&D通貨トレード新興国社債ファンド(毎月分配型)円ヘッジ・コース	18,088,924円
T&D通貨トレード新興国社債ファンド(毎月分配型)米ドル・コース	3,370,802円
T&D通貨トレード新興国社債ファンド(毎月分配型)米ドルベア・コース	271,416円
T&D通貨トレード新興国社債ファンド(毎月分配型)ユーロ・コース	84,421円
T&D通貨トレード新興国社債ファンド(毎月分配型)ユーロベア・コース	1,033,260円
T&D通貨トレード新興国社債ファンド(毎月分配型)豪ドル・コース	9,673,783円
T&D通貨トレード新興国社債ファンド(毎月分配型)豪ドルベア・コース	71,007円
T&D通貨トレード新興国社債ファンド(毎月分配型)リアル・コース	4,934,473円
T&D通貨トレード新興国社債ファンド(毎月分配型)インドネシアリアル・コース	47,219円
リビング・アース戦略ファンド(年2回決算コース)	99,632円
リビング・アース戦略ファンド(年4回決算コース)	99,632円
T&Dダブル・ベア・シリーズ7(インド・ダブル7)	19,983円
T&Dダブル・ベア・シリーズ7(インド・ダブルベア7)	19,983円
T&Dダブル・ベア・シリーズ7(中国・ダブル7)	19,983円
T&Dダブル・ベア・シリーズ7(中国・ダブルベア7)	19,983円
T&Dダブル・ベア・シリーズ7(ナスダック100・ダブル7)	19,983円
T&Dダブル・ベア・シリーズ7(ナスダック100・ダブルベア7)	19,983円
T&Dダブル・ベア・シリーズ7(金・ダブル7)	19,983円
T&Dダブル・ベア・シリーズ7(金・ダブルベア7)	19,983円
T&Dダブル・ベア・シリーズ7(マネー・ベア7)	337,158,515円
デジタルヘルス株式ファンド	15,537,788円

損益の状況

当期 自2020年12月11日 至2021年6月10日

項 目	当 期
(A) 配 当 等 収 益	△192,574円
受 取 利 息	787
支 払 利 息	△193,361
(B) 当 期 損 益 金 (A)	△192,574
(C) 前 期 繰 越 損 益 金	262,876
(D) 追 加 信 託 差 損 益 金	407,095
(E) 解 約 差 損 益 金	△435,064
(F) 合 計 (B + C + D + E)	42,333
次 期 繰 越 損 益 金 (F)	42,333

(注) 損益の状況の中で

(D)追加信託差損益金とあるのは、信託の追加設定の際、追加設定をした価額から元本を差引いた差額分をいいます。

(E)解約差損益金とあるのは、一部解約の際、元本から解約価額を差引いた差額分をいいます。