

T&D 通貨トレード 新興国社債ファンド (毎月分配型) 円ヘッジ・コース

運用報告書（全体版）（満期償還）

第117期（決算日 2021年10月15日）


第118期（償還日 2021年11月15日）

◆当ファンドの仕組みは次の通りです。

商品分類	追加型投信／海外／債券	
信託期間	2011年11月22日から2021年11月15日まで	
運用方針	安定的なインカム収益の獲得と中長期的な信託財産の成長を図ることを目的として運用を行います。	
主要運用対象	円建ての外国投資信託である「エマージングマーケット・ハイイールドボンドファンドクラス A JPY ヘッジクラス」および親投資信託である「マネーアカウントマザーファンド」を主要投資対象とします。なお、短期金融商品等に直接投資する場合があります。	
	エマージングマーケット・ハイイールドボンドファンドクラス A JPY ヘッジクラス	主として新興国の米ドル建てハイイールド社債に投資を行い、安定的なインカム収益の獲得と信託財産の成長を図ることを目的として運用を行います。外国為替予約取引、為替先物取引等を活用します。
	マネーアカウントマザーファンド	わが国の国債、公社債および短期金融商品を主要投資対象とします。
組入制限	投資信託証券への投資割合には制限を設けません。外貨建資産への直接投資は行いません。株式への直接投資は行いません。	
分配方針	毎決算時（毎月15日、休業日の場合は翌営業日）に分配を行います。ただし、必ず分配を行うものではありません。分配金額は、分配対象額の範囲内で委託会社が決定するものとし、原則として、インカム収益を中心に分配を行うことを目指します。ただし、基準価額水準等によっては、売買益（評価益を含みます。）が中心となる場合があります。	

お客様へ

毎々格別のお引立てにあずかり厚く御礼申し上げます。
さて、「T&D 通貨トレード 新興国社債ファンド（毎月分配型）円ヘッジ・コース」は、信託約款の規定に基づき、2021年11月15日に信託期間を満了し償還となりましたので、運用経過と償還内容をご報告申し上げます。
これまでのご愛顧に対しまして、厚く御礼申し上げます。

 **T&Dアセットマネジメント株式会社**

〒108-0014 東京都港区芝5-36-7

お問い合わせ先

投信営業部 03-6722-4810

（受付時間：営業日の午前9時～午後5時）

<https://www.tdasset.co.jp/>

設定以来の運用実績、基準価額の推移等

設定以来の運用実績

決算期		基準価額			債組入比率	債券先物比率	エマーゼング マーケット・ ハイイールド ボンドファンド クラスA JPY ヘッジクラス 組入比率	純資産額
		(分配落)	税込み 分配金	期中 騰落率				
第1 作成期	設定日 2011年11月22日	円 10,000	円 —	% —	% —	% —	% —	百万円 15,159
	1期 (2012年2月15日)	10,408	50	4.6	2.3	—	95.0	15,847
	2期 (2012年3月15日)	10,660	50	2.9	2.4	—	94.9	15,905
第2 作成期	3期 (2012年4月16日)	10,462	50	△ 1.4	2.5	—	94.9	12,066
	4期 (2012年5月15日)	10,443	50	0.3	2.7	—	95.0	10,462
	5期 (2012年6月15日)	10,263	50	△ 1.2	2.7	—	94.9	9,813
	6期 (2012年7月17日)	10,515	50	2.9	2.6	—	95.0	9,396
	7期 (2012年8月15日)	10,641	50	1.7	2.4	—	94.9	8,752
	8期 (2012年9月18日)	10,856	50	2.5	2.3	—	95.0	8,338
第3 作成期	9期 (2012年10月15日)	10,949	50	1.3	2.4	—	95.0	7,786
	10期 (2012年11月15日)	10,941	60	0.5	2.4	—	95.4	7,598
	11期 (2012年12月17日)	11,094	60	1.9	2.2	—	95.1	7,992
	12期 (2013年1月15日)	11,340	60	2.8	2.4	—	94.9	8,432
	13期 (2013年2月15日)	11,227	80	△ 0.3	2.3	—	95.0	8,451
	14期 (2013年3月15日)	11,244	80	0.9	2.3	—	95.0	8,301
第4 作成期	15期 (2013年4月15日)	11,209	80	0.4	2.3	—	94.9	8,209
	16期 (2013年5月15日)	11,120	80	△ 0.1	2.5	—	95.1	7,952
	17期 (2013年6月17日)	10,612	80	△ 3.8	2.4	—	95.2	7,400
	18期 (2013年7月16日)	10,270	80	△ 2.5	2.6	—	95.2	6,970
	19期 (2013年8月15日)	10,317	80	1.2	2.5	—	95.1	6,940
	20期 (2013年9月17日)	10,047	40	△ 2.2	2.4	—	95.2	6,556
第5 作成期	21期 (2013年10月15日)	10,208	40	2.0	2.5	—	95.2	6,358
	22期 (2013年11月15日)	10,208	40	0.4	2.5	—	95.0	6,004
	23期 (2013年12月16日)	10,213	40	0.4	2.4	—	95.0	5,815
	24期 (2014年1月15日)	10,209	40	0.4	2.5	—	95.0	5,676
	25期 (2014年2月17日)	10,209	40	0.4	2.7	—	95.1	5,340
	26期 (2014年3月17日)	10,160	40	△ 0.1	2.5	—	95.2	5,156
第6 作成期	27期 (2014年4月15日)	10,303	40	1.8	2.4	—	95.1	5,151
	28期 (2014年5月15日)	10,380	40	1.1	2.5	—	95.0	5,080
	29期 (2014年6月16日)	10,539	40	1.9	2.6	—	95.1	4,959
	30期 (2014年7月15日)	10,588	40	0.8	2.7	—	95.2	4,820
	31期 (2014年8月15日)	10,474	40	△ 0.7	2.5	—	95.0	4,703
	32期 (2014年9月16日)	10,478	40	0.4	2.6	—	94.9	4,540

決算期		基準価額			債 組 入 比 率	債 先 物 比 率	エ マ ー ジ ン グ マ ー ケ ッ ト ・ ド ハ イ ド フ ア ン ド ク ラ ス A J P Y ヘ ッ ス 組 入 比 率	純 資 産 額
		(分配落)	税込み 分配金	期 中 騰 落 率				
		円	円	%	%	%	%	百万円
第 7 作 成 期	33期 (2014年10月15日)	10,271	40	△ 1.6	2.6	—	95.3	4,478
	34期 (2014年11月17日)	10,260	40	0.3	2.7	—	95.4	4,324
	35期 (2014年12月15日)	9,847	40	△ 3.6	0.7	—	95.2	4,069
	36期 (2015年1月15日)	9,553	40	△ 2.6	2.6	—	95.0	3,918
	37期 (2015年2月16日)	9,660	40	1.5	2.4	—	95.0	3,894
	38期 (2015年3月16日)	9,674	40	0.6	—	—	95.2	3,815
第 8 作 成 期	39期 (2015年4月15日)	9,901	40	2.8	2.4	—	95.0	3,865
	40期 (2015年5月15日)	10,004	40	1.4	2.4	—	95.0	3,928
	41期 (2015年6月15日)	9,912	40	△ 0.5	2.5	—	95.0	3,817
	42期 (2015年7月15日)	9,801	40	△ 0.7	—	—	95.1	3,717
	43期 (2015年8月17日)	9,424	40	△ 3.4	—	—	94.9	3,536
	44期 (2015年9月15日)	9,098	40	△ 3.0	—	—	95.2	3,368
第 9 作 成 期	45期 (2015年10月15日)	9,014	40	△ 0.5	—	—	95.0	3,255
	46期 (2015年11月16日)	8,998	40	0.3	1.9	—	94.8	3,182
	47期 (2015年12月15日)	8,734	40	△ 2.5	1.7	—	94.8	2,976
	48期 (2016年1月15日)	8,621	40	△ 0.8	1.7	—	94.9	2,918
	49期 (2016年2月15日)	8,482	40	△ 1.1	2.0	—	94.7	2,789
	50期 (2016年3月15日)	8,742	40	3.5	1.6	—	95.0	2,831
第 10 作 成 期	51期 (2016年4月15日)	8,950	40	2.8	—	—	94.9	2,824
	52期 (2016年5月16日)	8,946	40	0.4	—	—	95.0	2,729
	53期 (2016年6月15日)	8,933	40	0.3	—	—	94.7	2,679
	54期 (2016年7月15日)	9,199	40	3.4	—	—	95.1	2,681
	55期 (2016年8月15日)	9,311	40	1.7	—	—	95.2	2,654
	56期 (2016年9月15日)	9,247	40	△ 0.3	—	—	94.9	2,598
第 11 作 成 期	57期 (2016年10月17日)	9,271	40	0.7	—	—	95.1	2,496
	58期 (2016年11月15日)	8,911	40	△ 3.5	—	—	94.8	2,328
	59期 (2016年12月15日)	8,981	40	1.2	—	—	95.2	2,299
	60期 (2017年1月16日)	9,040	40	1.1	—	—	95.3	2,258
	61期 (2017年2月15日)	9,091	40	1.0	—	—	95.1	2,229
	62期 (2017年3月15日)	9,005	40	△ 0.5	—	—	94.9	2,286
第 12 作 成 期	63期 (2017年4月17日)	9,116	40	1.7	—	—	90.9	2,281
	64期 (2017年5月15日)	9,203	40	1.4	—	—	95.0	2,278
	65期 (2017年6月15日)	9,161	40	△ 0.0	—	—	95.4	2,257
	66期 (2017年7月18日)	9,082	40	△ 0.4	—	—	95.0	2,229
	67期 (2017年8月15日)	9,134	40	1.0	—	—	94.8	2,210
	68期 (2017年9月15日)	9,232	40	1.5	—	—	95.4	2,176

決 算 期		基 準 価 額			債 組 入 比 率	債 先 物 比 率	エ マー ジ ン グ マ ー ケ ッ ト ・ ド ハ イ ド フ ァ ン ド ク ラ ス A J P Y ヘ ッ ジ 入 比 率	純 総 資 産 額
		(分配落)	税 込 み 分 配 金	期 中 騰 落 率				
第13 作 成 期	69期 (2017年10月16日)	円 9,245	円 40	% 0.6	% —	% —	% 95.0	百万円 2,128
	70期 (2017年11月15日)	9,089	40	△ 1.3	—	—	95.3	2,074
	71期 (2017年12月15日)	9,122	40	0.8	—	—	95.2	2,006
	72期 (2018年1月15日)	9,137	40	0.6	—	—	95.2	1,985
	73期 (2018年2月15日)	8,902	40	△ 2.1	—	—	95.1	1,912
	74期 (2018年3月15日)	8,889	40	0.3	—	—	96.2	1,890
第14 作 成 期	75期 (2018年4月16日)	8,827	40	△ 0.2	—	—	95.1	1,868
	76期 (2018年5月15日)	8,515	40	△ 3.1	—	—	96.3	1,776
	77期 (2018年6月15日)	8,258	40	△ 2.5	—	—	95.0	1,705
	78期 (2018年7月17日)	8,069	40	△ 1.8	—	—	96.5	1,637
	79期 (2018年8月15日)	7,892	40	△ 1.7	—	—	96.5	1,564
	80期 (2018年9月18日)	7,897	40	0.6	—	—	96.5	1,527
第15 作 成 期	81期 (2018年10月15日)	7,919	40	0.8	—	—	95.1	1,520
	82期 (2018年11月15日)	7,805	40	△ 0.9	—	—	96.0	1,483
	83期 (2018年12月17日)	7,659	40	△ 1.4	—	—	96.7	1,441
	84期 (2019年1月15日)	7,676	40	0.7	—	—	94.8	1,430
	85期 (2019年2月15日)	7,810	40	2.3	—	—	94.9	1,422
	86期 (2019年3月15日)	7,820	40	0.6	—	—	95.5	1,416
第16 作 成 期	87期 (2019年4月15日)	7,850	40	0.9	—	—	95.4	1,392
	88期 (2019年5月15日)	7,777	40	△ 0.4	—	—	95.6	1,371
	89期 (2019年6月17日)	7,830	40	1.2	—	—	96.3	1,328
	90期 (2019年7月16日)	7,930	40	1.8	—	—	95.4	1,326
	91期 (2019年8月15日)	7,657	40	△ 2.9	—	—	95.2	1,280
	92期 (2019年9月17日)	7,582	40	△ 0.5	—	—	96.4	1,250
第17 作 成 期	93期 (2019年10月15日)	7,594	40	0.7	—	—	96.1	1,229
	94期 (2019年11月15日)	7,594	40	0.5	—	—	95.3	1,200
	95期 (2019年12月16日)	7,603	40	0.6	—	—	94.8	1,179
	96期 (2020年1月15日)	7,697	40	1.8	—	—	95.1	1,175
	97期 (2020年2月17日)	7,734	40	1.0	—	—	96.0	1,168
	98期 (2020年3月16日)	6,877	40	△10.6	—	—	95.7	1,036
第18 作 成 期	99期 (2020年4月15日)	6,265	40	△ 8.3	—	—	95.2	923
	100期 (2020年5月15日)	6,455	40	3.7	—	—	95.7	945
	101期 (2020年6月15日)	6,841	40	6.6	—	—	95.6	999
	102期 (2020年7月15日)	6,929	40	1.9	—	—	96.7	1,000
	103期 (2020年8月17日)	7,074	40	2.7	—	—	96.6	1,022
	104期 (2020年9月15日)	7,097	40	0.9	—	—	94.8	1,020

決算期		基準価額			債 組 入 比 率	債 先 物 比 率	エ マ ー ジ ン グ マ ー ケ ッ ト ・ ド ハ イ イ ー ル ド フ ア ン ド ク ラ ス A J P Y ヘ ッ ジ 組 入 比 率	純 資 産 額
		(分配落)	税 込 み 分 配 金	期 中 騰 落 率				
第 19 作 成 期	105期 (2020年10月15日)	円 7,012	円 40	% △ 0.6	% —	% —	% 95.3	百万円 1,003
	106期 (2020年11月16日)	7,095	40	1.8	—	—	96.9	998
	107期 (2020年12月15日)	7,283	40	3.2	—	—	96.4	1,008
	108期 (2021年1月15日)	7,248	40	0.1	—	—	96.1	991
	109期 (2021年2月15日)	7,276	40	0.9	—	—	95.1	986
	110期 (2021年3月15日)	7,172	40	△ 0.9	—	—	95.4	942
第 20 作 成 期	111期 (2021年4月15日)	7,136	40	0.1	—	—	95.9	925
	112期 (2021年5月17日)	7,134	40	0.5	—	—	95.3	911
	113期 (2021年6月15日)	7,162	40	1.0	—	—	95.1	893
	114期 (2021年7月15日)	7,094	40	△ 0.4	—	—	95.9	879
	115期 (2021年8月16日)	7,027	40	△ 0.4	—	—	95.7	853
	116期 (2021年9月15日)	7,063	0	0.5	—	—	95.9	856
第 21 作 成 期	117期 (2021年10月15日)	7,014	0	△ 0.7	—	—	96.7	787
	償還日 118期 (2021年11月15日)	(償還価額) 7,020.07		0.1	—	—	—	643

(注) 基準価額および分配金は1万円当たり。基準価額の騰落率は分配金込み。

(注) 設定日の基準価額および純資産総額には、当初元本を用いております。

(注) 当ファンドは親投資信託を組入れますので、債券組入比率および債券先物比率は実質比率を記載しております。

(注) 先物比率=買建比率-売建比率

(注) 当ファンドは、特定の指数に連動すること・指数を上回ることを目的として運用していないため、また、運用方針に対し適切な指数がないため、ベンチマークおよび参考指数を設定しておりません。

当作成期中の基準価額等の推移

決算期	年 月 日	基 準 価 額		債 組 入 比 率	債 先 物 比 率	エマー ジング マ ー ケ ッ ト ・ ハ イ イ ー ル ド ボ ン ド フ ァ ン ド ク ラ ス A J P Y ヘ ッ ジ ク ラ ス 組 入 比 率
		円	騰 落 率			
第117期	期 首 (前期末) 2021年9月15日	7,063	—	—	—	95.9
	9月末	7,073	0.1	—	—	96.7
	期 末 2021年10月15日	7,014	△0.7	—	—	96.7
第118期	期 首 (前期末) 2021年10月15日	7,014	—	—	—	96.7
	10月末	7,025	0.2	—	—	95.0
	償 還 日 2021年11月15日	(償還価額) 7,020.07	0.1	—	—	—

(注) 基準価額は1万円当たり。期末基準価額は分配金込み。騰落率は期首比。

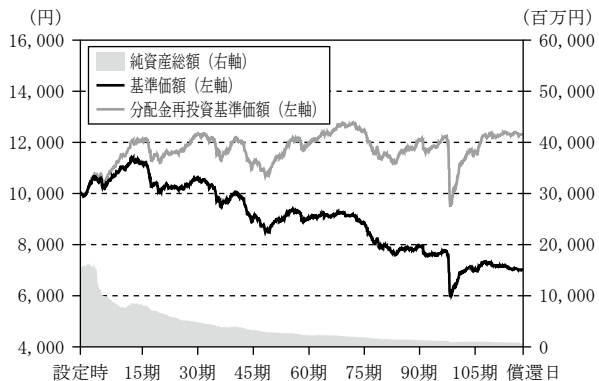
(注) 当ファンドは親投資信託を組入れますので、債券組入比率および債券先物比率は実質比率を記載しております。

(注) 先物比率=買建比率-売建比率

(注) 当ファンドは、特定の指数に連動すること・指数を上回ることを目的として運用していないため、また、運用方針に対し適切な指数がないため、ベンチマークおよび参考指数を設定しておりません。

設定以来の運用経過

■ 基準価額等の推移



(注) 分配金再投資基準価額は、設定日(2011年11月22日)の値が基準価額と同一となるように指数化しています。

(注) 分配金再投資基準価額は、収益分配金(税込み)を分配時に再投資したものとみなして計算したもので、ファンド運用の実質的なパフォーマンスを示すものです。

(注) 分配金を再投資するかどうかについてはお客様がご利用のコースにより異なります。また、ファンドの購入価額により課税条件も異なります。したがって、お客様の損益の状況を示すものではありません。

(注) 設定日の基準価額および純資産総額には、当初元本を用いております。

■ 基準価額の主な変動要因

主に外国投信「エマージングマーケット・ハイイールドボンドファンド クラス A JPY ヘッジクラス」へ投資した結果、保有債券の価格上昇などがプラス寄与したことにより、基準価額(分配金再投資ベース)は上昇しました。

■ 投資環境

【エマージング・ハイイールド社債市場】

米ドル建てエマージング・ハイイールド社債市場(参照指標:JPモルガンCEMBIブロード・ディバーシファイド(Non Investment Grade))は上昇しました。設定日から2019年にかけては、ギリシャの債務問題、中東情勢の緊迫化、米中の貿易摩擦などを受けて弱含む局面があったものの、欧米を中心に継続した金融緩和策の効果などを背景に高利回り債券への需要は根強く、上昇傾向で推移しました。2020年に入ると、世界的な新型コロナウイルス感染拡大を受けて、一時急落しましたが、感染拡大が徐々に落ち着くと、償還日にかけて再び上昇しました。

【国内短期金融市場】

国庫短期証券3ヵ月物利回りは、設定日の0.10%から償還日は Δ 0.14%となりました。設定当初より、日銀による緩和的な金融政策のもと、同利回りは0.1%程度で推移しました。2013年3月に総裁に就任した黒田氏のもとでも日銀の緩和的な姿勢は継続し、同利回りは0.1%を下回る水準で推移しました。2016年1月下旬には「マイナス金利付き量的・質的金融緩和」の導入が決定され、同利回りは Δ 0.25%~ Δ 0.5%程度まで水準を切り下げました。2017年半ばにかけては、日銀による国庫短期証券買入れの減少等を背景に、同利回りは Δ 0.1%程度まで上昇しました。それ以降の期間においては、需給悪化懸念や日銀の国庫短期証券買入オペ動向を巡る不透明感などが主な金利

上昇要因となり、海外勢による需要や金融機関の担保需要などが主な金利低下要因となるなかで、推移しました。

J PモルガンCEMBIブロード・ディバーシファイド (Non Investment Grade)

指数に関する一切の知的財産権とその他一切の権利はJ Pモルガン社に帰属しております。J Pモルガン社は、指数の内容を変更する権利および公表を停止する権利を有しています。J Pモルガン社は指数の正確性、完全性、信頼性、有用性を保証するものではなく、ファンドの運用成果等に関して一切責任を負うものではありません。

■ 当該投資信託のポートフォリオ

【当ファンド】

「エマージングマーケット・ハイイールドボンドファンド クラス A J P Y ヘッジ クラス」および「マネーアカウントマザーファンド」を主要投資対象として運用を行いました。信託期間を通じて、「エマージングマーケット・ハイイールドボンドファンド クラス A J P Y ヘッジ クラス」を概ね高位に組入れ、「マネーアカウントマザーファンド」にも投資を行いました。2021年11月初旬に、外国投資信託の償還に合わせて、「マネーアカウントマザーファンド」を全売却し、償還に向けて、安定運用へ移行しました。

【エマージングマーケット・ハイイールドボンドファンド クラス A J P Y ヘッジ クラス】

主としてエマージング・ハイイールド社債市場への投資を通じて、良好な収益の獲得を目指して運用を行いました。満期償還に向け、2021年9月より保有債券の売却を進め、安定運用へ移行しました。

【マネーアカウントマザーファンド】

設定以降、金利水準を考慮しながら国庫短期証券の組入比率を概ね80%程度の水準としましたが、国庫短期証券の利回りがマイナスとなって以降は組入れを見送り、全額コールローン等で運用を行いました。

■ 当該投資信託のベンチマークとの差異

当ファンドはベンチマークおよび参考指数がないため、本項目は記載していません。

■ 分配金

1万口当たりの分配金（税込み）はインカム収益を中心に分配を行うことを基本方針として、分配可能額、基準価額等を勘案し、第117期は見送らせていただきました。

1 万口当たりの費用明細 (2021年 9 月 16 日から2021年11月15日まで)

費用の明細

項目	第117期～第118期		項目の概要
	2021/9/16～2021/11/15		
	金額	比率	
平均基準価額	7,049円		作成期間の平均基準価額です。
(a) 信託報酬 (投信会社) (販売会社) (受託会社)	17円 (6) (10) (0)	0.235% (0.083) (0.147) (0.006)	(a) 信託報酬＝作成期間の平均基準価額×信託報酬率 委託した資金の運用の対価 購入後の情報提供、運用報告書等各種書類の送付、口座内でのファンドの管理等の対価 運用財産の保管および管理、投信会社からの指図の実行等の対価
(b) その他費用 (監査費用)	0 (0)	0.003 (0.003)	(b) その他費用＝作成期間のその他費用／作成期間の平均受益権口数 監査費用は、監査法人等に支払うファンドの監査に係る費用
合計	17	0.238	

(注) 作成期間の費用(消費税等のかかるものは消費税等を含む)は、追加・解約により受益権口数に変動があるため、簡便法により算出した結果です。

なお、その他費用は、当ファンドが組入れている親投資信託が支払った金額のうち、当ファンドに対応するものを含みます。

(注) 平均基準価額の円未満は切捨て、それ以外の各金額は項目ごとに四捨五入してあります。

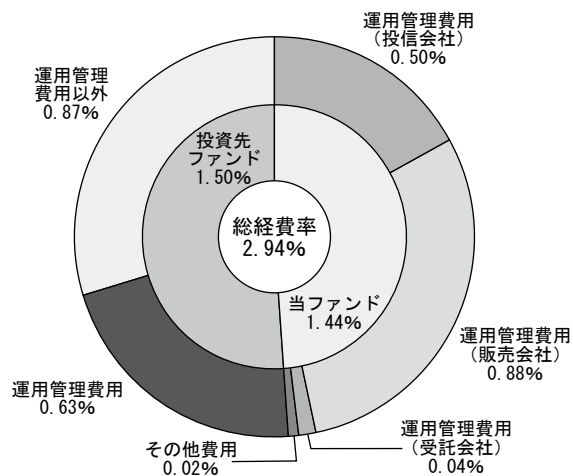
(注) 各項目の費用は、当ファンドが組入れている投資信託証券(親投資信託を除く。)が支払った費用を含みません。

(注) 「比率」欄は1万口当たりのそれぞれの費用金額(円未満の端数を含む)を作成期間の平均基準価額で除して100を乗じたもので、項目ごとに小数第3位未満は四捨五入してあります。

(参考情報)

■ 総経費率

当作成期中の運用・管理にかかった費用の総額(原則として、募集手数料、売買委託手数料および有価証券取引税を除く。)を作成期中の平均受益権口数に作成期中の平均基準価額(1口当たり)を乗じた数で除した総経費率(年率)は、2.94%です。



総経費率 (①+②+③)	2.94%
①当ファンドの費用の比率	1.44%
②投資先ファンドの運用管理費用の比率	0.63%
③投資先ファンドの運用管理費用以外の比率	0.87%

(注) ①の費用は、1万口当たりの費用明細において用いた簡便法により算出したものです。

(注) 各費用は、原則として、募集手数料、売買委託手数料および有価証券取引税を含みません。

(注) 各比率は、年率換算した値です。

(注) 投資先ファンドとは、当ファンドが組入れている投資信託証券(親投資信託を除く)です。

(注) ①の費用は、親投資信託が支払った費用を含み、投資先ファンドが支払った費用を含みません。

(注) ①の費用と②③の費用は、計上された期間が異なる場合があります。

(注) 上記の前提条件で算出したものです。このため、これらの値はあくまでも参考であり、実際に発生した費用の比率とは異なります。

売買および取引の状況 (2021年9月16日から2021年11月15日まで)

(1) 投資信託証券

		第 117 期 ~ 第 118 期			
		買 付		売 付	
		口 数	金 額	口 数	金 額
外 国 (邦貨建)	エマージングマーケット・ハイイールドボンド ファンド クラス A JPY ヘッジ クラス	口 —	千円 —	口 2,574,323 (9,431,413)	千円 175,110 (643,109)

(注) 金額は受渡代金。単位未満は切捨て。

(注) () 内は償還による増減分で、上段の数字には含まれておりません。

(2) 親投資信託受益証券の設定、解約状況

		第 117 期 ~ 第 118 期			
		設 定		解 約	
		口 数	金 額	口 数	金 額
マ ネ ー ア カ ウ ン ト マ ザ ー フ ェ ン ド		千口 —	千円 —	千口 8,538	千円 8,538

(注) 単位未満は切捨て。

利害関係人との取引状況等 (2021年9月16日から2021年11月15日まで)

当作成期における利害関係人との取引はありません。

(注) 利害関係人とは、投資信託及び投資法人に関する法律第11条第1項に規定される利害関係人です。

組入資産の明細 (2021年11月15日現在)

償還時における組入れはありません。

投資信託財産の構成 (2021年11月15日現在)

項 目	償 還 時	
	評 価 額	比 率
	千円	%
コ ー ル ・ ロ ー ン 等 、 そ の 他	652,996	100.0
投 資 信 託 財 産 総 額	652,996	100.0

(注) 評価額の単位未満は切捨て。

資産、負債、元本および償還価額ならびに損益の状況

資産、負債、元本および償還価額の状況

2021年10月15日現在 2021年11月15日現在

項 目	第 117 期 末	償 還 時
(A) 資 産	798,782,093円	652,996,258円
コ ー ル ・ ロ ー ン 等	29,237,551	652,996,258
エマージングマーケット・ハイ イールドボンドファンドクラス A JPY ヘッジ クラス(評価額)	761,006,472	-
マネーアカウン マザーファンド(評価額)	8,538,070	-
(B) 負 債	11,507,459	9,225,928
未 払 解 約 金	10,525,166	8,356,762
未 払 信 託 報 酬	971,623	858,692
未 払 利 息	51	1,089
そ の 他 未 払 費 用	10,619	9,385
(C) 純 資 産 総 額 (A-B)	787,274,634	643,770,330
元 本	1,122,414,349	917,042,389
次 期 繰 越 損 益 金	△ 335,139,715	-
償 還 差 損 益 金	-	△ 273,272,059
(D) 受 益 権 総 口 数	1,122,414,349口	917,042,389口
1万口当たり基準価額(C/D)	7,014円	-
1万口当たり償還価額(C/D)	-	7,020円07銭

(注) 当ファンドの第117期首元本額は1,213,061,537円、第117～118期中追加設定元本額は0円、第117～118期中一部解約元本額は296,019,148円です。

(注) 元本の欠損
償還時現在、純資産総額は元本を下回っており、その差額は273,272,059円です。

(注) 償還時の1口当たり純資産額は0.702007円です。

損益の状況

第117期 自2021年9月16日 至2021年10月15日
第118期 自2021年10月16日 至2021年11月15日

項 目	第 117 期	第 118 期
(A) 配 当 等 収 益	△ 994円	△ 15,091円
受 取 利 息	17	-
支 払 利 息	△ 1,011	△ 15,091
(B) 有 価 証 券 売 買 損 益	△ 4,452,065	1,429,401
売 益	348,291	1,547,288
売 買 損	△ 4,800,356	△ 117,887
(C) 信 託 報 酬 等	△ 982,242	△ 868,077
(D) 当 期 損 益 金 (A+B+C)	△ 5,435,301	546,233
(E) 前 期 繰 越 損 益 金	△ 352,919,930	△ 292,786,000
(F) 追 加 信 託 差 損 益 金	23,215,516	18,967,708
(配 当 等 相 当 額)	(87,585,789)	(71,559,979)
(売 買 損 益 相 当 額)	(△ 64,370,273)	(△ 52,592,271)
(G) 合 計 (D+E+F)	△ 335,139,715	-
(H) 収 益 分 配 金	0	-
次 期 繰 越 損 益 金 (G+H)	△ 335,139,715	-
償 還 差 損 益 金 (D+E+F+H)	-	△ 273,272,059
追 加 信 託 差 損 益 金	23,215,516	-
(配 当 等 相 当 額)	(87,585,789)	(-)
(売 買 損 益 相 当 額)	(△ 64,370,273)	(-)
分 配 準 備 積 立 金	90,813,389	-
繰 越 損 益 金	△ 449,168,620	-

(注) 損益の状況の中で

(B) 有価証券売買損益は、各期末の評価換えによるものを含みます。

(C) 信託報酬等には、信託報酬に対する消費税等相当額を含めて表示しています。

(F) 追加信託差損益金とあるのは、信託の追加設定の際、追加設定をした価額から元本を差引いた差額分をいいます。

分配金の計算過程

〔第117期〕

計算期間末における費用控除後の配当等収益（0円）、費用控除後の有価証券売買等損益（0円）、収益調整金（87,585,789円）および分配準備積立金（90,813,389円）より、分配対象収益は178,399,178円（1万口当たり1,589円）となりましたが、当計算期間の分配は見送らせていただきました。

分配金のご案内

分配金および分配原資の内訳（単位：円・%、1万口当たり・税引前）

項目	第117期
	2021年9月16日 ～2021年10月15日
当期分配金	0
（対基準価額比率）	—
当期の収益	—
当期の収益以外	—
翌期繰越分配対象額	1,589

（注）対基準価額比率は当期分配金（税込み）の期末基準価額（分配金込み）に対する比率で、ファンドの収益率とは異なります。

（注）当期の収益、当期の収益以外は小数点以下切捨てで算出しているため合計が当期分配金と一致しない場合があります。

※分配落ち後の基準価額が個別元本と同額または上回る場合、分配金は全額普通分配金となります。

※分配前の基準価額が個別元本を上回り、分配後の基準価額が個別元本を下回る場合、分配金は個別元本を上回る部分が普通分配金、下回る部分が元本払戻金（特別分配金）となります。

※分配前の基準価額が個別元本と同額または下回る場合、分配金は全額元本払戻金（特別分配金）となります。

※元本払戻金（特別分配金）が発生した場合は、個別元本から元本払戻金（特別分配金）を控除した額がその後の新たな個別元本となります。

投資信託財産運用総括表

信託期間	投資信託契約締結日	2011年11月22日		投資信託契約終了時の状況	
	投資信託契約終了日	2021年11月15日		資産総額	652,996,258円
区分	投資信託契約締結当初	投資信託契約終了時	差引増減又は追加信託	負債総額	9,225,928円
				純資産総額	643,770,330円
受益権口数	15,159,724,994口	917,042,389口	△14,242,682,605口	受益権口数	917,042,389口
元本額	15,159,724,994円	917,042,389円	△14,242,682,605円	1万口当たり償還金	7,020.07円
毎計算期末の状況					
計算期	元本額	純資産総額	基準価額	1万口当たり分配金	
				金額	分配率
第1期	15,226,406,729円	15,847,405,153円	10,408円	50円	0.5000%
第2期	14,920,825,298	15,905,582,324	10,660	50	0.5000
第3期	11,533,095,410	12,066,059,393	10,462	50	0.5000
第4期	10,018,532,255	10,462,843,215	10,443	50	0.5000
第5期	9,562,141,229	9,813,658,814	10,263	50	0.5000
第6期	8,936,760,533	9,396,787,898	10,515	50	0.5000
第7期	8,225,691,187	8,752,648,761	10,641	50	0.5000
第8期	7,680,321,737	8,338,085,355	10,856	50	0.5000
第9期	7,111,539,219	7,786,544,494	10,949	50	0.5000
第10期	6,945,100,775	7,598,801,794	10,941	60	0.6000
第11期	7,203,927,774	7,992,090,945	11,094	60	0.6000
第12期	7,436,104,718	8,432,242,834	11,340	60	0.6000
第13期	7,527,843,951	8,451,816,132	11,227	80	0.8000
第14期	7,382,698,723	8,301,209,685	11,244	80	0.8000
第15期	7,324,551,961	8,209,807,537	11,209	80	0.8000
第16期	7,151,478,414	7,952,456,377	11,120	80	0.8000
第17期	6,974,032,789	7,400,724,652	10,612	80	0.8000
第18期	6,787,292,504	6,970,348,567	10,270	80	0.8000
第19期	6,727,155,573	6,940,076,406	10,317	80	0.8000
第20期	6,526,419,324	6,556,869,686	10,047	40	0.4000
第21期	6,229,000,015	6,358,684,059	10,208	40	0.4000
第22期	5,881,953,790	6,004,143,215	10,208	40	0.4000
第23期	5,694,006,373	5,815,104,323	10,213	40	0.4000
第24期	5,560,023,837	5,676,395,416	10,209	40	0.4000
第25期	5,231,458,729	5,340,837,095	10,209	40	0.4000
第26期	5,075,707,369	5,156,982,322	10,160	40	0.4000
第27期	4,999,526,708	5,151,096,168	10,303	40	0.4000
第28期	4,894,724,045	5,080,595,449	10,380	40	0.4000
第29期	4,705,638,893	4,959,098,188	10,539	40	0.4000
第30期	4,553,262,778	4,820,957,472	10,588	40	0.4000
第31期	4,490,825,442	4,703,534,968	10,474	40	0.4000
第32期	4,333,055,924	4,540,025,479	10,478	40	0.4000
第33期	4,360,261,059	4,478,565,369	10,271	40	0.4000
第34期	4,214,607,599	4,324,221,976	10,260	40	0.4000
第35期	4,132,102,141	4,069,020,987	9,847	40	0.4000

計 算 期	元 本 額	純 資 産 総 額	基 準 価 額	1 万 口 当 たり 分 配 金	
				金 額	分 配 率
第36期	4,101,980,620円	3,918,576,463円	9,553円	40円	0.4000%
第37期	4,031,352,711	3,894,470,294	9,660	40	0.4000
第38期	3,944,323,091	3,815,689,182	9,674	40	0.4000
第39期	3,904,330,209	3,865,572,910	9,901	40	0.4000
第40期	3,926,628,427	3,928,122,423	10,004	40	0.4000
第41期	3,851,749,414	3,817,949,875	9,912	40	0.4000
第42期	3,792,810,234	3,717,439,667	9,801	40	0.4000
第43期	3,752,439,483	3,536,182,813	9,424	40	0.4000
第44期	3,702,134,390	3,368,062,078	9,098	40	0.4000
第45期	3,611,327,546	3,255,169,138	9,014	40	0.4000
第46期	3,536,726,416	3,182,176,967	8,998	40	0.4000
第47期	3,408,332,186	2,976,908,705	8,734	40	0.4000
第48期	3,385,940,996	2,918,994,165	8,621	40	0.4000
第49期	3,288,319,977	2,789,118,146	8,482	40	0.4000
第50期	3,239,245,104	2,831,798,960	8,742	40	0.4000
第51期	3,155,919,627	2,824,568,709	8,950	40	0.4000
第52期	3,050,812,404	2,729,197,902	8,946	40	0.4000
第53期	3,000,031,924	2,679,780,473	8,933	40	0.4000
第54期	2,914,842,529	2,681,274,165	9,199	40	0.4000
第55期	2,850,947,039	2,654,485,428	9,311	40	0.4000
第56期	2,809,870,677	2,598,230,347	9,247	40	0.4000
第57期	2,692,311,076	2,496,113,043	9,271	40	0.4000
第58期	2,612,601,487	2,328,178,726	8,911	40	0.4000
第59期	2,560,263,738	2,299,325,405	8,981	40	0.4000
第60期	2,497,737,218	2,258,011,768	9,040	40	0.4000
第61期	2,452,517,412	2,229,538,780	9,091	40	0.4000
第62期	2,538,702,823	2,286,079,113	9,005	40	0.4000
第63期	2,503,227,647	2,281,972,453	9,116	40	0.4000
第64期	2,476,160,154	2,278,778,711	9,203	40	0.4000
第65期	2,464,200,027	2,257,404,533	9,161	40	0.4000
第66期	2,455,323,462	2,229,884,644	9,082	40	0.4000
第67期	2,420,199,877	2,210,687,927	9,134	40	0.4000
第68期	2,356,938,603	2,176,001,017	9,232	40	0.4000
第69期	2,302,539,691	2,128,740,274	9,245	40	0.4000
第70期	2,282,120,343	2,074,313,090	9,089	40	0.4000
第71期	2,199,145,361	2,006,018,780	9,122	40	0.4000
第72期	2,172,664,732	1,985,059,733	9,137	40	0.4000
第73期	2,148,309,509	1,912,498,516	8,902	40	0.4000
第74期	2,126,835,951	1,890,540,271	8,889	40	0.4000
第75期	2,116,638,091	1,868,301,016	8,827	40	0.4000
第76期	2,086,927,440	1,776,944,540	8,515	40	0.4000
第77期	2,065,035,717	1,705,401,438	8,258	40	0.4000
第78期	2,029,881,830	1,637,920,756	8,069	40	0.4000
第79期	1,982,887,843	1,564,931,458	7,892	40	0.4000

計 算 期	元 本 額	純 資 産 総 額	基 準 価 額	1 万 口 当 たり 分 配 金	
				金 額	分 配 率
第80期	1,934,481,544円	1,527,755,837円	7,897円	40円	0.4000%
第81期	1,920,539,638	1,520,904,655	7,919	40	0.4000
第82期	1,900,516,182	1,483,361,656	7,805	40	0.4000
第83期	1,882,382,218	1,441,798,898	7,659	40	0.4000
第84期	1,863,385,676	1,430,244,371	7,676	40	0.4000
第85期	1,821,172,795	1,422,269,303	7,810	40	0.4000
第86期	1,811,174,989	1,416,348,294	7,820	40	0.4000
第87期	1,773,822,064	1,392,381,292	7,850	40	0.4000
第88期	1,763,537,764	1,371,560,855	7,777	40	0.4000
第89期	1,696,599,000	1,328,480,492	7,830	40	0.4000
第90期	1,672,449,602	1,326,327,820	7,930	40	0.4000
第91期	1,673,013,945	1,280,966,726	7,657	40	0.4000
第92期	1,649,600,978	1,250,698,431	7,582	40	0.4000
第93期	1,619,490,561	1,229,777,038	7,594	40	0.4000
第94期	1,580,745,740	1,200,455,154	7,594	40	0.4000
第95期	1,550,795,929	1,179,131,686	7,603	40	0.4000
第96期	1,527,189,362	1,175,549,847	7,697	40	0.4000
第97期	1,510,984,102	1,168,603,843	7,734	40	0.4000
第98期	1,506,763,383	1,036,197,387	6,877	40	0.4000
第99期	1,474,379,207	923,647,119	6,265	40	0.4000
第100期	1,464,373,967	945,265,501	6,455	40	0.4000
第101期	1,461,329,553	999,663,214	6,841	40	0.4000
第102期	1,444,347,523	1,000,736,855	6,929	40	0.4000
第103期	1,445,027,463	1,022,216,511	7,074	40	0.4000
第104期	1,438,390,275	1,020,885,718	7,097	40	0.4000
第105期	1,430,768,938	1,003,326,281	7,012	40	0.4000
第106期	1,407,002,985	998,274,114	7,095	40	0.4000
第107期	1,384,889,664	1,008,588,328	7,283	40	0.4000
第108期	1,368,513,637	991,926,217	7,248	40	0.4000
第109期	1,355,396,668	986,223,107	7,276	40	0.4000
第110期	1,313,822,414	942,215,603	7,172	40	0.4000
第111期	1,297,277,939	925,698,314	7,136	40	0.4000
第112期	1,278,345,269	911,945,723	7,134	40	0.4000
第113期	1,247,193,495	893,207,849	7,162	40	0.4000
第114期	1,239,516,561	879,275,480	7,094	40	0.4000
第115期	1,214,363,066	853,327,610	7,027	40	0.4000
第116期	1,213,061,537	856,730,641	7,063	0	0.0000
第117期	1,122,414,349	787,274,634	7,014	0	0.0000

償還金のご案内

1 万 口 （元本10,000円） 当 たり 償 還 金 （税 込 み）

7,020円07銭

補足情報

マネーアカウントマザーファンドの主要な売買銘柄

当作成期における売買はありません。

組入投資信託証券の内容

エマージングマーケット・ハイイールドボンドファンド
 クラス A JPY ヘッジ クラス
 クラス B USD ブル クラス/クラス C USD ベア クラス
 クラス D EUR ブル クラス/クラス E EUR ベア クラス
 クラス G AUD ブル クラス/クラス H AUD ベア クラス
 クラス F BRL ブル クラス/クラス I IDR ブル クラス

◆当ファンドの仕組みは次の通りです。

分 類	ケイマン籍/外国投資信託/円建て																		
基本運用方針	主として新興国の米ドル建てハイイールド社債に投資を行い、安定的なインカム収益の獲得と信託財産の成長を図ることを目的として運用を行います。各クラスにおいては、外国為替予約取引、為替先物取引等*を活用します。 ※NDF取引を行う場合があります。																		
投資態度	①米ドル建ての新興国ハイイールド社債を主要投資対象とします。 <ul style="list-style-type: none"> ・ S & P、ムーディーズおよびフィッチによる信用格付（各社の信用格付が異なる場合は、最も低い信用格付）が B B 格相当以下の社債および社債に準ずる債券への投資は、純資産総額の70%以上とします。 ・ C C C 格相当以下の信用格付の債券への投資は純資産総額の15%以下とします。 ・ 無格付の債券への投資は純資産総額の15%以下とします。 ・ 原則として、デフォルトした債券への投資は行いません。ただし、保有している債券がデフォルトした場合は、継続して保有することができるものとします。 ・ 同一発行体の発行する債券への投資は、純資産総額の5%以下とします。 ②各クラスで、原則として以下の為替ヘッジ取引等を行います。																		
	<table border="1"> <tr> <td>クラス A JPY ヘッジ クラス</td> <td>組入外貨建資産については、原則として円買い/米ドル売りの為替ヘッジを行います。</td> </tr> <tr> <td>クラス B USD ブル クラス</td> <td>組入外貨建資産については、原則として為替ヘッジおよび為替取引を行います。</td> </tr> <tr> <td>クラス C USD ベア クラス</td> <td>組入外貨建資産については、原則として円買い/米ドル売りの為替ヘッジを行います。それに加えて、為替取引として、円買い/米ドル売りポジションを構築します。</td> </tr> <tr> <td>クラス D EUR ブル クラス</td> <td>組入外貨建資産については、原則としてユーロ買い/米ドル売りの為替取引を行います。</td> </tr> <tr> <td>クラス E EUR ベア クラス</td> <td>組入外貨建資産については、原則として円買い/米ドル売りの為替ヘッジを行います。それに加えて、為替取引として、円買い/ユーロ売りポジションを構築します。</td> </tr> <tr> <td>クラス G AUD ブル クラス</td> <td>組入外貨建資産については、原則として豪ドル買い/米ドル売りの為替取引を行います。</td> </tr> <tr> <td>クラス H AUD ベア クラス</td> <td>組入外貨建資産については、原則として円買い/米ドル売りの為替ヘッジを行います。それに加えて、為替取引として、円買い/豪ドル売りポジションを構築します。</td> </tr> <tr> <td>クラス F BRL ブル クラス</td> <td>組入外貨建資産については、原則としてブラジルリアル買い/米ドル売りの為替取引を行います。</td> </tr> <tr> <td>クラス I IDR ブル クラス</td> <td>組入外貨建資産については、原則としてインドネシアルピア買い/米ドル売りの為替取引を行います。</td> </tr> </table>	クラス A JPY ヘッジ クラス	組入外貨建資産については、原則として円買い/米ドル売りの為替ヘッジを行います。	クラス B USD ブル クラス	組入外貨建資産については、原則として為替ヘッジおよび為替取引を行います。	クラス C USD ベア クラス	組入外貨建資産については、原則として円買い/米ドル売りの為替ヘッジを行います。それに加えて、為替取引として、円買い/米ドル売りポジションを構築します。	クラス D EUR ブル クラス	組入外貨建資産については、原則としてユーロ買い/米ドル売りの為替取引を行います。	クラス E EUR ベア クラス	組入外貨建資産については、原則として円買い/米ドル売りの為替ヘッジを行います。それに加えて、為替取引として、円買い/ユーロ売りポジションを構築します。	クラス G AUD ブル クラス	組入外貨建資産については、原則として豪ドル買い/米ドル売りの為替取引を行います。	クラス H AUD ベア クラス	組入外貨建資産については、原則として円買い/米ドル売りの為替ヘッジを行います。それに加えて、為替取引として、円買い/豪ドル売りポジションを構築します。	クラス F BRL ブル クラス	組入外貨建資産については、原則としてブラジルリアル買い/米ドル売りの為替取引を行います。	クラス I IDR ブル クラス	組入外貨建資産については、原則としてインドネシアルピア買い/米ドル売りの為替取引を行います。
	クラス A JPY ヘッジ クラス	組入外貨建資産については、原則として円買い/米ドル売りの為替ヘッジを行います。																	
	クラス B USD ブル クラス	組入外貨建資産については、原則として為替ヘッジおよび為替取引を行います。																	
	クラス C USD ベア クラス	組入外貨建資産については、原則として円買い/米ドル売りの為替ヘッジを行います。それに加えて、為替取引として、円買い/米ドル売りポジションを構築します。																	
	クラス D EUR ブル クラス	組入外貨建資産については、原則としてユーロ買い/米ドル売りの為替取引を行います。																	
	クラス E EUR ベア クラス	組入外貨建資産については、原則として円買い/米ドル売りの為替ヘッジを行います。それに加えて、為替取引として、円買い/ユーロ売りポジションを構築します。																	
	クラス G AUD ブル クラス	組入外貨建資産については、原則として豪ドル買い/米ドル売りの為替取引を行います。																	
	クラス H AUD ベア クラス	組入外貨建資産については、原則として円買い/米ドル売りの為替ヘッジを行います。それに加えて、為替取引として、円買い/豪ドル売りポジションを構築します。																	
	クラス F BRL ブル クラス	組入外貨建資産については、原則としてブラジルリアル買い/米ドル売りの為替取引を行います。																	
クラス I IDR ブル クラス	組入外貨建資産については、原則としてインドネシアルピア買い/米ドル売りの為替取引を行います。																		
<ul style="list-style-type: none"> ・ 米ドル建て以外の債券にも投資することがありますが、この場合には原則として当該現地通貨売り/米ドル買いのヘッジ（米ドルからみたヘッジ）を行います。 ③運用の効率化を図るため、デリバティブ取引を利用することがあります。 ④資金動向や市況動向等によっては、上記のような運用が行われない場合があります。																			
分配方針	原則として、毎月分配を行います。																		
投資顧問会社	J Pモルガン・アセット・マネジメント（UK）リミテッド																		

* 次ページ以降の記載は、J Pモルガン・アセットマネジメント株式会社より入手した監査済報告書を、当社が一部和訳したものです。当社は、その内容の正確性・完全性を保証するものではありません。

(1) 各クラスの状況

作成基準日：2020年9月30日

	受益権総口数	純資産総額	1単位当たり基準価額
クラス A JPY ヘッジ クラス	14,338,757口	9,091,557米ドル	0.634米ドル
クラス B USD ブル クラス	1,652,324	1,619,387	0.980
クラス C USD ベア クラス	322,999	124,504	0.385
クラス D EUR ブル クラス	59,379	43,732	0.736
クラス E EUR ベア クラス	1,250,480	616,245	0.493
クラス F BRL ブル クラス	4,181,868	2,287,033	0.547
クラス G AUD ブル クラス	7,757,981	5,951,137	0.767
クラス H AUD ベア クラス	75,755	35,400	0.467
クラス I IDR ブル クラス	64,205	55,858	0.870
エマージングマーケット・ハイイールドボンドファンドの純資産総額		19,824,853米ドル	

(2) 損益計算書

計算期間：2019年10月1日～2020年9月30日

単位：米ドル

投資収益

受取利息	1,631,946
その他収益	738
投資収益合計	1,632,684

費用

運用報酬	117,091
保管費用	74,112
専門報酬	63,515
管理費用	45,750
受託費用	13,500
名義・書換代理人手数料	7,542
計算代理人手数料	2,168
費用合計	323,678

投資損益 **1,309,006**

実現および未実現損益

実現損益

投資有価証券	(1,500,305)
外国為替取引	(824,819)
実現損益合計	(2,325,124)

未実現損益の変動

投資有価証券	551,983
外国為替取引	172,933
未実現損益の変動合計	724,916

実現および未実現損益 **(1,600,208)**

運用による純資産増減額 **(291,202)**

(注) 日付は現地基準です。

(注) () 書きは負数です。

(3) 組入資産の明細

作成基準日：2020年9月30日

債券現物

銘柄名	通貨	額面	評価額
アルゼンチン			米ドル
Pampa Energia 7.50% due 01/24/27	USD	200,000	149,313
YPF S.A. 6.95% due 07/21/27	USD	344,000	227,679
YPF S.A. 8.50% due 06/27/29	USD	360,000	251,611
小計			628,603
オーストリア			
Klabn Austria GmbH 7.00% due 04/03/49	USD	200,000	227,250
小計			227,250
バーレーン			
BBK BSC 5.50% due 07/09/24	USD	200,000	204,125
小計			204,125
ブラジル			
Banco do Brasil S.A. 9.00% due 05/15/24	USD	200,000	216,000
Prumo Participacoes e Investimentos S/A 7.50% due 12/31/31	USD	178,774	189,501
小計			405,501
チリ			
Kenbourne Invest S.A. 6.88% due 11/26/24	USD	400,000	414,875
小計			414,875
中国			
Agile Group Holdings, Ltd. 7.88% due 07/31/24	USD	200,000	202,500
Fortune Star BVI, Ltd. 6.75% due 07/02/23	USD	200,000	206,250
GCL New Energy Holdings, Ltd. 7.10% due 01/30/21	USD	200,000	95,750
Hong Kong Red Star Macalline Universal Home Furnishings, Ltd. 3.38% due 09/21/22	USD	200,000	186,750
New Metro Global, Ltd. 6.50% due 04/23/21	USD	400,000	401,956
Redsun Properties Group, Ltd. 9.70% due 04/16/23	USD	200,000	203,875
RongXingDa Development BVI, Ltd. 8.00% due 04/24/22	USD	200,000	194,063
Scenery Journey, Ltd. 13.00% due 11/06/22	USD	200,000	184,875
小計			1,676,019
コロンビア			
Banco GNB Sudameris S.A. 6.50% due 04/03/27	USD	200,000	200,375
Geopark, Ltd. 6.50% due 09/21/24	USD	200,000	188,000
Termocandelaria Power, Ltd. 7.88% due 01/30/29	USD	200,000	213,687
小計			602,062
エジプト			
Egypt Government International Bond 7.63% due 05/29/32	USD	200,000	195,000
小計			195,000
エルサルバドル			
AES El Salvador Trust II 6.75% due 03/28/23	USD	400,000	367,500
小計			367,500

銘柄名	通貨	額面	評価額
ジョージア			米ドル
TBC Bank JSC 5.75% due 06/19/24	USD	200,000	203,000
小計			203,000
グアテマラ			
Comunicaciones Celulares Via Comcel Trust 6.88% due 02/06/24	USD	200,000	202,254
Energuate Trust 5.88% due 05/03/27	USD	200,000	207,687
小計			409,941
香港			
Metropolitan Light Co., Ltd. 5.50% due 11/21/22	USD	179,000	183,139
Yango Justice International, Ltd. 10.25% due 03/18/22	USD	200,000	208,187
小計			391,326
インド			
Azure Power Energy, Ltd. 5.50% due 11/03/22	USD	295,000	300,531
Greenko Mauritius, Ltd. 6.25% due 02/21/23	USD	200,000	204,500
小計			505,031
インドネシア			
Bank Tabungan Negara Persero Tbk PT 4.20% due 01/23/25	USD	200,000	198,813
小計			198,813
アイルランド			
C&W Senior Financing DAC 6.88% due 09/15/27	USD	400,000	415,500
小計			415,500
イスラエル			
Leviathan Bond, Ltd. 6.13% due 06/30/25	USD	200,000	205,900
小計			205,900
ジャマイカ			
Digicel Group 0.5, Ltd. 7.00% due 11/09/20	USD	13,568	1,628
Digicel Group 0.5, Ltd. 8.00% due 04/01/25	USD	81,920	28,672
Digicel Group 0.5, Ltd. 10.00% due 04/01/24	USD	97,864	74,652
小計			104,952
クウェート			
Al Ahli Bank of Kuwait K.S.C.P. 7.25% due 09/26/23	USD	200,000	203,375
小計			203,375
マカオ			
Studio City Finance, Ltd. 6.00% due 07/15/25	USD	200,000	204,460
小計			204,460
モーリシャス			
Neerg Energy, Ltd. 6.00% due 02/13/22	USD	200,000	199,563
小計			199,563
メキシコ			
Banco Mercantil del Norte S.A. 7.63% due 01/10/28	USD	400,000	396,760
BBVA Bancomer S.A. 5.13% due 01/18/33	USD	200,000	191,875
Braskem Idesa SAPI 7.45% due 11/15/29	USD	200,000	188,875
Cemex SAB de CV 5.20% due 09/17/30	USD	200,000	200,730

銘柄名	通貨	額面	評価額
Grupo KUO SAB De CV 5.75% due 07/07/27	USD	300,000	289,688
Petroleos Mexicanos 6.50% due 03/13/27	USD	100,000	93,293
Petroleos Mexicanos (continued) 6.50% due 06/02/41	USD	140,000	107,395
小計			1,468,616
オランダ			
Ajecorp BV 6.50% due 05/14/22	USD	300,000	293,812
EA Partners II BV 6.75% due 06/01/21※	USD	400,000	160,000
Greenko Dutch BV 5.25% due 07/24/24	USD	200,000	203,437
IHS Netherlands Holdco BV 8.00% due 09/18/27	USD	200,000	204,906
Kazakhstan Temir Zholy Finance BV 6.95% due 07/10/42	USD	300,000	402,094
MV24 Capital BV 6.75% due 06/01/34	USD	399,807	402,993
Petrobras Global Finance BV 5.09% due 01/15/30	USD	325,000	341,526
Petrobras Global Finance BV 5.60% due 01/03/31	USD	80,000	85,457
Teva Pharmaceutical Finance Netherlands III BV 3.15% due 10/01/26	USD	410,000	361,706
Teva Pharmaceutical Finance Netherlands III BV 4.10% due 10/01/46	USD	400,000	330,238
小計			2,786,169
ノルウェー			
DNO ASA 8.75% due 05/31/23	USD	300,000	276,000
小計			276,000
オマーン			
OmGrid Funding, Ltd. 5.20% due 05/16/27	USD	200,000	182,250
Oztel Holdings SPC, Ltd. 6.63% due 04/24/28	USD	200,000	197,688
小計			379,938
パナマ			
Cable Onda S.A. 4.50% due 01/30/30	USD	200,000	208,375
小計			208,375
ペルー			
Peru LNG S.R.L. 5.38% due 03/22/30	USD	200,000	153,938
小計			153,938
フィリピン			
Rizal Commercial Banking 6.50% due 08/27/25	USD	200,000	199,318
小計			199,318
ロシア			
Sovcombank Via Sovcom Capital DAC 8.00% due 04/07/30	USD	200,000	200,437
小計			200,437
サウジアラビア			
Dar Al-Arkan Sukuk Co., Ltd. 6.88% due 03/21/23	USD	300,000	292,594
Dar Al-Arkan Sukuk Co., Ltd. 6.88% due 02/26/27	USD	248,000	222,270
小計			514,864
シンガポール			
ABJA Investment Co. Pte, Ltd. 5.95% due 07/31/24	USD	200,000	204,999
Medco Platinum Road Pte, Ltd. 6.75% due 01/30/25	USD	200,000	191,000
小計			395,999

銘柄名	通貨	額面	評価額
南アフリカ共和国			米ドル
Eskom Holdings SOC, Ltd. 5.75% due 01/26/21	USD	200,000	194,500
MTN Mauritius Investments, Ltd. 4.76% due 11/11/24	USD	200,000	204,437
小計			398,937
韓国			
Heungkuk Life Insurance Co., Ltd. 4.48% due 11/09/22	USD	200,000	200,000
小計			200,000
スペイン			
AI Candelaria Spain SLU 7.50% due 12/15/28	USD	380,000	410,400
International Airport Finance S.A. 12.00% due 03/15/33	USD	199,537	176,191
小計			586,591
トルコ			
Petkim Petrokimya Holding AS 5.88% due 01/26/23	USD	400,000	394,375
Ronesans Gayrimenkul Yatirim AS 7.25% due 04/26/23	USD	305,000	259,250
Tupras Turkiye Petrol Rafinerileri AS 4.50% due 10/18/24	USD	400,000	366,875
Turkcell Iletisim Hizmetleri AS 5.80% due 04/11/28	USD	200,000	193,875
Turkiye Garanti Bankasi AS 5.25% due 09/13/22	USD	400,000	394,250
Turkiye Is Bankasi AS 6.00% due 10/24/22	USD	480,000	461,550
小計			2,070,175
ウクライナ			
Metinvest BV 8.50% due 04/23/26	USD	200,000	200,500
Ukraine Government International Bond 7.75% due 09/01/27	USD	200,000	198,125
小計			398,625
アラブ首長国連邦			
DP World Salaam 6.00% due 10/01/25	USD	200,000	209,750
MAF Global Securities, Ltd. 6.38% due 03/20/26	USD	200,000	197,625
小計			407,375
イギリス			
Afren PLC 6.63% due 12/09/20※	USD	1,408,131	20
Afren PLC 15.00% due 04/27/21※	USD	1,555,238	0
Liquid Telecommunications Financing, Ltd. 8.50% due 07/13/22	USD	458,000	462,866
小計			462,886
ザンビア			
First Quantum Minerals, Ltd. 6.88% due 03/01/26	USD	200,000	193,000
小計			193,000
合計			19,064,039

短期資産

銘柄名	評価額
ケイマン諸島	米ドル
Brown Brothers Harriman & Co. (0.69)% due 10/01/20	17
Brown Brothers Harriman & Co. (0.23)% due 10/01/20	0
小計	17
アメリカ	
JPMorgan Chase & Co. 0.01% due 10/01/20	590,770
小計	590,770
合計	590,787

(注) ※印の銘柄は2020年9月30日時点でデフォルトしています。

有価証券合計	単位：米ドル 19,654,826
現金およびその他資産（負債控除後）	170,027
純資産総額	19,824,853

為替先物取引

クラス A JPY ヘッジ クラス

単位：米ドル

買い	カウンターパーティー	数量	決済日	売り	数量	未実現損益
JPY	HSBC Bank PLC	965,600,014	2020/11/4	USD	9,160,312	(1,245)

クラス C USD ベア クラス

買い	カウンターパーティー	数量	決済日	売り	数量	未実現損益
JPY	HSBC Bank PLC	26,088,586	2020/11/4	USD	247,493	(34)

クラス D EUR ブル クラス

買い	カウンターパーティー	数量	決済日	売り	数量	未実現損益
EUR	HSBC Bank PLC	36,715	2020/11/4	USD	42,876	201

クラス E EUR ベア クラス

買い	カウンターパーティー	数量	決済日	売り	数量	未実現損益
JPY	HSBC Bank PLC	63,052,074	2020/11/4	EUR	512,257	(2,942)
JPY	HSBC Bank PLC	63,962,230	2020/11/4	USD	606,787	(82)
合計						(3,024)

クラス F BRL ブル クラス

買い	カウンターパーティー	数量	決済日	売り	数量	未実現損益
BRL	HSBC Bank PLC	12,953,837	2020/11/4	USD	2,336,029	(31,471)

クラス G AUD ブル クラス

買い	カウンターパーティー	数量	決済日	売り	数量	未実現損益
AUD	HSBC Bank PLC	8,431,440	2020/11/4	USD	5,952,456	86,987

クラス H AUD ベア クラス

単位：米ドル

買い	カウンターパーティー	数量	決済日	売り	数量	未実現損益
JPY	HSBC Bank PLC	3,747,508	2020/11/4	AUD	50,361	(527)
JPY	HSBC Bank PLC	3,748,504	2020/11/4	USD	35,561	(5)
合計						(532)

クラス I IDR ブル クラス

買い	カウンターパーティー	数量	決済日	売り	数量	未実現損益
IDR	HSBC Bank PLC	816,136,624	2020/11/4	USD	54,606	72

為替先物取引にかかる未実現利益	87,260
為替先物取引にかかる未実現損失	(36,306)
合計	50,954

(注) 日付は現地基準です。

(注) () 書きは負数です。

* 0 は四捨五入の結果 1 に満たない金額である場合があります。

マネーアカウントマザーファンド

運用報告書（全体版） 第23期（決算日 2021年6月10日）
（計算期間 2020年12月11日から2021年6月10日まで）

「マネーアカウントマザーファンド」は、2021年6月10日に第23期決算を行いましたので、期中の運用状況をご報告申し上げます。

◆当ファンドの仕組みは次の通りです。

信託期間	信託期間は原則無期限です。
運用方針	安定した収益の確保を目標として運用を行います。
主要運用対象	わが国の国債、公社債および短期金融商品を主要投資対象とします。
組入制限	株式への投資は行いません。外貨建資産への投資は行いません。

最近5期の運用実績、基準価額の推移等

最近5期の運用実績

決算期	基準価額		債組入比率	債先物比率	純資産総額
	円	騰落中率 %			
19期（2019年6月10日）	10,014	△0.0	—	—	百万円 361
20期（2019年12月10日）	10,011	△0.0	—	—	243
21期（2020年6月10日）	10,007	△0.0	—	—	517
22期（2020年12月10日）	10,004	△0.0	—	—	716
23期（2021年6月10日）	10,001	△0.0	—	—	390

(注) 基準価額は1万口当たり。

(注) 先物比率＝買建比率－売建比率

(注) 当ファンドは安定した収益の確保を目指すファンドであり、ベンチマークおよび参考指数はありません。

当期中の基準価額等の推移

年 月 日	基 準 価 額 円	騰 落 率	債券組入比率 %	債券先物比率 %
		%		
期首（前期末） 2020年12月10日	10,004	—	—	—
12月末	10,003	△0.0	—	—
2021年1月末	10,003	△0.0	—	—
2月末	10,002	△0.0	—	—
3月末	10,002	△0.0	—	—
4月末	10,002	△0.0	—	—
5月末	10,001	△0.0	—	—
期 末 2021年6月10日	10,001	△0.0	—	—

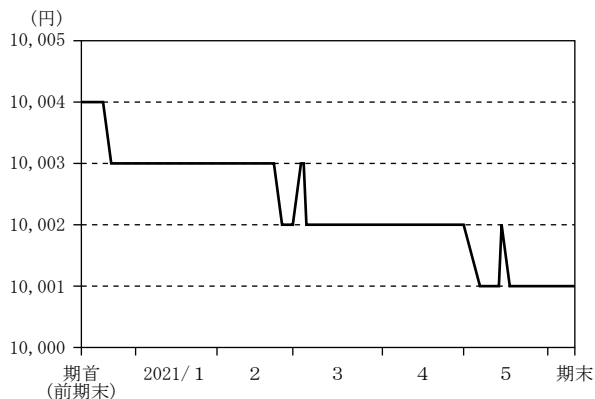
(注) 基準価額は1万円当たり。騰落率は期首比。

(注) 先物比率=買建比率-売建比率

(注) 当ファンドは安定した収益の確保を目指すファンドであり、ベンチマークおよび参考指数はありません。

当期の運用状況と今後の運用方針

■ 基準価額の推移



■ 基準価額の主な変動要因

基準価額は、期首の10,004円から期末は10,001円となりました。運用対象であるコールローン等の利回りがマイナスで推移したことにより下落しました。

■ 投資環境

【国内短期金融市場】

国庫短期証券3ヵ月物利回りは、期首の $\Delta 0.09\%$ から期末は $\Delta 0.10\%$ となりました。期中においては、国庫短期証券の入札に伴う需給悪化懸念などが金利上昇要因となり、日銀の買入オペや担保需要などが金利低下要因となりました。

■ 当該投資信託のポートフォリオ

国庫短期証券の利回りがマイナスで推移したため組入れを見送り、期を通じて組入比率は0%としました。資産については、全額コールローン等で運用を行いました。

■ 当該投資信託のベンチマークとの差異

当ファンドはベンチマークおよび参考指数がないため、本項目は記載しておりません。

■ 今後の運用方針

日本経済は、当面、国内外における新型コロナウイルスの流行の影響から厳しい状態が続くとみられます。また、インフレ率についても、新型コロナウイルスの流行などの影響を受けて弱含むとみられます。こうしたなか、日銀の「長短金利操作付き量的・質的金融緩和」が金利抑制要因として作用することから、国内金利は低位で推移すると予想します。

相対的に金利リスクの高い長期債への投資は見送り、国庫短期証券や短期金融商品等を中心とした安定的な運用を行います。

1万口当たりの費用明細 (2020年12月11日から2021年6月10日まで)

当期において発生した費用はありません。

売買および取引の状況 (2020年12月11日から2021年6月10日まで)

当期における売買はありません。

利害関係人との取引状況等 (2020年12月11日から2021年6月10日まで)

当期における利害関係人との取引はありません。

※利害関係人とは、投資信託及び投資法人に関する法律第11条第1項に規定される利害関係人です。

組入資産の明細 (2021年6月10日現在)

当期末における組入れはありません。

投資信託財産の構成 (2021年6月10日現在)

項 目	当 期 末	
	評 価 額	比 率
コール・ローン等、その他	千円 390,673	% 100.0
投資信託財産総額	390,673	100.0

(注) 評価額の単位未満は切捨て。

資産、負債、元本および基準価額ならびに損益の状況

資産、負債、元本および基準価額の状況

2021年6月10日現在

項 目	当 期 末
(A) 資 産	390,673,743円
コ ー ル ・ ロ ー ン 等	390,673,743
(B) 負 債	674
未 払 利 息	674
(C) 純 資 産 総 額 (A - B)	390,673,069
元 本	390,630,736
次 期 繰 越 損 益 金	42,333
(D) 受 益 権 総 口 数	390,630,736口
1 万 口 当 た り 基 準 価 額 (C / D)	10,001円

(注) 期首元本額 715,772,767円
 期中追加設定元本額 1,635,132,905円
 期中一部解約元本額 1,960,274,936円

(注) 1口当たり純資産額は1,0001円です。

(注) 当マザーファンドを投資対象とする投資信託の当期末元本の内訳

T&D通貨トレード新興国社債ファンド(毎月分配型)円ヘッジ・コース	18,088,924円
T&D通貨トレード新興国社債ファンド(毎月分配型)米ドル・コース	3,370,802円
T&D通貨トレード新興国社債ファンド(毎月分配型)米ドルベア・コース	271,416円
T&D通貨トレード新興国社債ファンド(毎月分配型)ユーロ・コース	84,421円
T&D通貨トレード新興国社債ファンド(毎月分配型)ユーロベア・コース	1,033,260円
T&D通貨トレード新興国社債ファンド(毎月分配型)豪ドル・コース	9,673,783円
T&D通貨トレード新興国社債ファンド(毎月分配型)豪ドルベア・コース	71,007円
T&D通貨トレード新興国社債ファンド(毎月分配型)リアル・コース	4,934,473円
T&D通貨トレード新興国社債ファンド(毎月分配型)インドネシアリアル・コース	47,219円
リビング・アース戦略ファンド(年2回決算コース)	99,632円
リビング・アース戦略ファンド(年4回決算コース)	99,632円
T&Dダブル・ベア・シリーズ7(インド・ダブル7)	19,983円
T&Dダブル・ベア・シリーズ7(インド・ダブルベア7)	19,983円
T&Dダブル・ベア・シリーズ7(中国・ダブル7)	19,983円
T&Dダブル・ベア・シリーズ7(中国・ダブルベア7)	19,983円
T&Dダブル・ベア・シリーズ7(ナスダック100・ダブル7)	19,983円
T&Dダブル・ベア・シリーズ7(ナスダック100・ダブルベア7)	19,983円
T&Dダブル・ベア・シリーズ7(金・ダブル7)	19,983円
T&Dダブル・ベア・シリーズ7(金・ダブルベア7)	19,983円
T&Dダブル・ベア・シリーズ7(マネー・ベア7)	337,158,515円
デジタルヘルス株式ファンド	15,537,788円

損益の状況

当期 自2020年12月11日 至2021年6月10日

項 目	当 期
(A) 配 当 等 収 益	△192,574円
受 取 利 息	787
支 払 利 息	△193,361
(B) 当 期 損 益 金 (A)	△192,574
(C) 前 期 繰 越 損 益 金	262,876
(D) 追 加 信 託 差 損 益 金	407,095
(E) 解 約 差 損 益 金	△435,064
(F) 合 計 (B + C + D + E)	42,333
次 期 繰 越 損 益 金 (F)	42,333

(注) 損益の状況の中で

(D)追加信託差損益金とあるのは、信託の追加設定の際、追加設定をした価額から元本を差引いた差額分をいいます。

(E)解約差損益金とあるのは、一部解約の際、元本から解約価額を差引いた差額分をいいます。