

T&D 通貨トレード 新興国社債ファンド (毎月分配型) ユーロブル・コース

運用報告書（全体版）（第19作成期）

第105期（2020年10月15日） 第108期（2021年1月15日）
第106期（2020年11月16日） 第109期（2021年2月15日）
第107期（2020年12月15日） 第110期（2021年3月15日）

◆当ファンドの仕組みは次の通りです。


| | | |
|--------|--|---|
| 商品分類 | 追加型投信／海外／債券 | |
| 信託期間 | 2011年11月22日から2021年11月15日まで | |
| 運用方針 | 安定的なインカム収益の獲得と中長期的な信託財産の成長を図ることを目的として運用を行います。 | |
| 主要運用対象 | 円建ての外国投資信託である「エマージングマーケット・ハイイールドボンドファンドクラス D EUR ブル クラス」および親投資信託である「マネーアカウントマザーファンド」を主要投資対象とします。なお、短期金融商品等に直接投資する場合があります。 | |
| | エマージングマーケット・ハイイールドボンドファンドクラス D EUR ブル クラス | 主として新興国の米ドル建てハイイールド社債に投資を行い、安定的なインカム収益の獲得と信託財産の成長を図ることを目的として運用を行います。外国為替予約取引、為替先物取引等を活用します。 |
| | マネーアカウントマザーファンド | わが国の国債、公社債および短期金融商品を主要投資対象とします。 |
| 組入制限 | 投資信託証券への投資割合には制限を設けません。外貨建資産への直接投資は行いません。株式への直接投資は行いません。 | |
| 分配方針 | 毎決算時（毎月15日、休業日の場合は翌営業日）に分配を行います。ただし、必ず分配を行うものではありません。分配金額は、分配対象額の範囲内で委託会社が決定するものとし、原則として、インカム収益を中心に分配を行うことを目指します。ただし、基準価額水準等によっては、売買益（評価益を含みます。）が中心となる場合があります。 | |

お客様へ

毎々格別のお引立てにあずかり厚く御礼申し上げます。

さて、「T&D 通貨トレード 新興国社債ファンド（毎月分配型）ユーロブル・コース」は、2021年3月15日に第110期決算を行いましたので、第105期から第110期の運用状況をご報告申し上げます。

今後ともより一層のご愛顧を賜りますようお願い申し上げます。

 T&Dアセットマネジメント株式会社

〒108-0014 東京都港区芝5-36-7

お問い合わせ先

投信営業部 03-6722-4810

（受付時間：営業日の午前9時～午後5時）

<https://www.tdasset.co.jp/>

最近5作成期の運用実績、基準価額の推移等

最近5作成期の運用実績

| 決算期 | 基準価額 | | | 債 組 入 比 | 券 率 | 債 先 物 比 | 券 率 | エ マ ー ジ ン グ マ ー ケ ッ ト ・ ハ イ ・ イ ー ワ ー ル ド ボ ン ド フ ァ ン ド ク ラ ス D E U R ブ ル ク ラ ス 組 入 比 | 純 資 産 額 |
|--------------------|--------------------|------------|-----------------------|------------------|--------|------------------|--------|---|------------------|
| | (分配落) | 税込み 分配金 | 期 中 騰 落 率 | | | | | | |
| | 円 | 円 | % | % | % | % | % | 百万円 | |
| 第15 作 成 期 | 81期 (2018年10月15日) | 8,677 | 40 | 0.4 | — | — | 94.6 | 6 | |
| | 82期 (2018年11月15日) | 8,482 | 40 | △ 1.8 | — | — | 94.0 | 6 | |
| | 83期 (2018年12月17日) | 8,305 | 40 | △ 1.6 | — | — | 93.5 | 6 | |
| | 84期 (2019年1月15日) | 8,128 | 40 | △ 1.6 | — | — | 94.4 | 6 | |
| | 85期 (2019年2月15日) | 8,289 | 40 | 2.5 | — | — | 93.8 | 6 | |
| | 86期 (2019年3月15日) | 8,393 | 40 | 1.7 | — | — | 93.4 | 6 | |
| 第16 作 成 期 | 87期 (2019年4月15日) | 8,444 | 40 | 1.1 | — | — | 94.7 | 6 | |
| | 88期 (2019年5月15日) | 8,148 | 40 | △ 3.0 | — | — | 94.3 | 6 | |
| | 89期 (2019年6月17日) | 8,128 | 40 | 0.2 | — | — | 95.2 | 6 | |
| | 90期 (2019年7月16日) | 8,225 | 40 | 1.7 | — | — | 94.8 | 5 | |
| | 91期 (2019年8月15日) | 7,729 | 40 | △ 5.5 | — | — | 94.0 | 5 | |
| | 92期 (2019年9月17日) | 7,762 | 40 | 0.9 | — | — | 94.7 | 5 | |
| 第17 作 成 期 | 93期 (2019年10月15日) | 7,765 | 40 | 0.6 | — | — | 94.1 | 5 | |
| | 94期 (2019年11月15日) | 7,756 | 40 | 0.4 | — | — | 94.8 | 5 | |
| | 95期 (2019年12月16日) | 7,894 | 40 | 2.3 | — | — | 94.6 | 5 | |
| | 96期 (2020年1月15日) | 8,046 | 40 | 2.4 | — | — | 95.1 | 5 | |
| | 97期 (2020年2月17日) | 7,871 | 40 | △ 1.7 | — | — | 94.6 | 5 | |
| | 98期 (2020年3月16日) | 7,060 | 40 | △ 9.8 | — | — | 94.2 | 4 | |
| 第18 作 成 期 | 99期 (2020年4月15日) | 6,277 | 40 | △10.5 | — | — | 94.9 | 4 | |
| | 100期 (2020年5月15日) | 6,373 | 40 | 2.2 | — | — | 94.2 | 4 | |
| | 101期 (2020年6月15日) | 7,003 | 40 | 10.5 | — | — | 93.8 | 4 | |
| | 102期 (2020年7月15日) | 7,160 | 40 | 2.8 | — | — | 93.7 | 4 | |
| | 103期 (2020年8月17日) | 7,521 | 40 | 5.6 | — | — | 93.5 | 4 | |
| | 104期 (2020年9月15日) | 7,501 | 40 | 0.3 | — | — | 93.1 | 4 | |
| 第19 作 成 期 | 105期 (2020年10月15日) | 7,311 | 40 | △ 2.0 | — | — | 94.7 | 4 | |
| | 106期 (2020年11月16日) | 7,407 | 40 | 1.9 | — | — | 94.4 | 4 | |
| | 107期 (2020年12月15日) | 7,747 | 40 | 5.1 | — | — | 95.0 | 4 | |
| | 108期 (2021年1月15日) | 7,691 | 40 | △ 0.2 | — | — | 94.9 | 4 | |
| | 109期 (2021年2月15日) | 7,780 | 40 | 1.7 | — | — | 94.9 | 4 | |
| | 110期 (2021年3月15日) | 7,862 | 40 | 1.6 | — | — | 94.9 | 4 | |

(注) 基準価額および分配金は1万口当たり。基準価額の騰落率は分配金込み。

(注) 当ファンドは親投資信託を組入れますので、債券組入比率および債券先物比率は実質比率を記載しております。

(注) 先物比率=買建比率-売建比率

(注) 当ファンドは、特定の指数に連動すること・指数を上回ることを目的として運用していないため、また、運用方針に対し適切な指数がないため、ベンチマークおよび参考指数を設定しておりません。

当作成期中の基準価額等の推移

| 決算期 | 年 月 日 | 基 準 価 額 | | 債 組 入 比 率 | 債 先 物 比 率 | エマージング マーケット・ ハイイールド ボンドファンド クラス D EUR ブル クラス 組 入 比 率 |
|-------|-----------------------|---------|-------|-----------|-----------|---|
| | | 円 | 騰 落 率 | | | |
| 第105期 | 期 首 (前期末) 2020年9月15日 | 7,501 | — | — | — | 93.1 |
| | 9月末 | 7,295 | △2.7 | — | — | 94.8 |
| | 期 末 2020年10月15日 | 7,351 | △2.0 | — | — | 94.7 |
| 第106期 | 期 首 (前期末) 2020年10月15日 | 7,311 | — | — | — | 94.7 |
| | 10月末 | 7,182 | △1.8 | — | — | 94.4 |
| | 期 末 2020年11月16日 | 7,447 | 1.9 | — | — | 94.4 |
| 第107期 | 期 首 (前期末) 2020年11月16日 | 7,407 | — | — | — | 94.4 |
| | 11月末 | 7,532 | 1.7 | — | — | 94.3 |
| | 期 末 2020年12月15日 | 7,787 | 5.1 | — | — | 95.0 |
| 第108期 | 期 首 (前期末) 2020年12月15日 | 7,747 | — | — | — | 95.0 |
| | 12月末 | 7,808 | 0.8 | — | — | 94.9 |
| | 期 末 2021年1月15日 | 7,731 | △0.2 | — | — | 94.9 |
| 第109期 | 期 首 (前期末) 2021年1月15日 | 7,691 | — | — | — | 94.9 |
| | 1月末 | 7,718 | 0.4 | — | — | 94.7 |
| | 期 末 2021年2月15日 | 7,820 | 1.7 | — | — | 94.9 |
| 第110期 | 期 首 (前期末) 2021年2月15日 | 7,780 | — | — | — | 94.9 |
| | 2月末 | 7,883 | 1.3 | — | — | 94.8 |
| | 期 末 2021年3月15日 | 7,902 | 1.6 | — | — | 94.9 |

(注) 基準価額は1万円当たり。期末基準価額は分配金込み。騰落率は期首比。

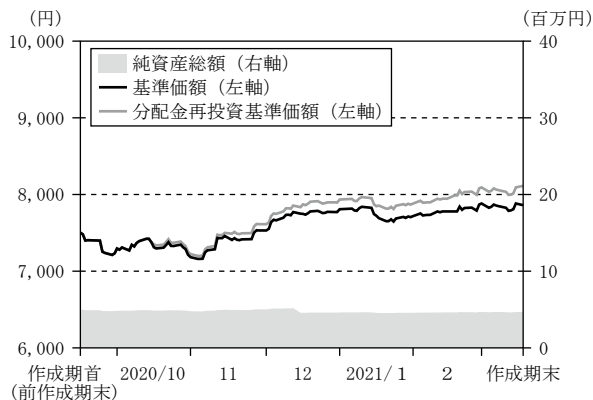
(注) 当ファンドは親投資信託を組入れますので、債券組入比率および債券先物比率は実質比率を記載しております。

(注) 先物比率＝買建比率－売建比率

(注) 当ファンドは、特定の指数に連動すること・指数を上回ることを目的として運用していないため、また、運用方針に対し適切な指数がないため、ベンチマークおよび参考指数を設定しておりません。

当作成期の運用状況と今後の運用方針

■ 基準価額等の推移



第105期首：7,501円

第110期末：7,862円（既払分配金240円）

騰落率：8.2%（分配金再投資ベース）

(注) 分配金再投資基準価額は、作成期首（2020年9月15日）の値が基準価額と同一となるように指数化しています。

(注) 分配金再投資基準価額は、収益分配金（税込み）を分配時に再投資したものとみなして計算したもので、ファンド運用の実質的なパフォーマンスを示すものです。

(注) 分配金を再投資するかどうかについてはお客様がご利用のコースにより異なります。また、ファンドの購入価額により課税条件も異なります。したがって、お客様の損益の状況を示すものではありません。

■ 基準価額の主な変動要因

主に外国投信「エマージングマーケット・ハイイールドボンドファンド クラス D EUR ブル クラス」へ投資した結果、ユーロの対円での上昇や保有債券の価格上昇が主にプラス寄与したことにより、基準価額（分配金再投資ベース）は上昇しました。

■ 組入ファンドの当作成期中の騰落率

| 組入ファンド | 騰落率 |
|--|------|
| エマージングマーケット・ハイイールドボンドファンド クラス D EUR ブル クラス | 9.5% |
| マネーアカウントマザーファンド | △0.0 |

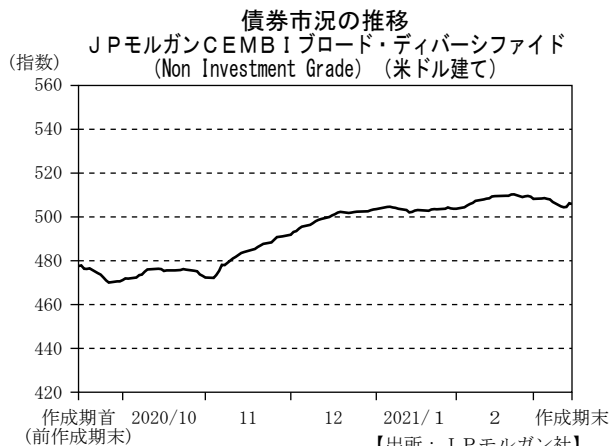
■ 投資環境

【エマージング・ハイイールド社債市場】

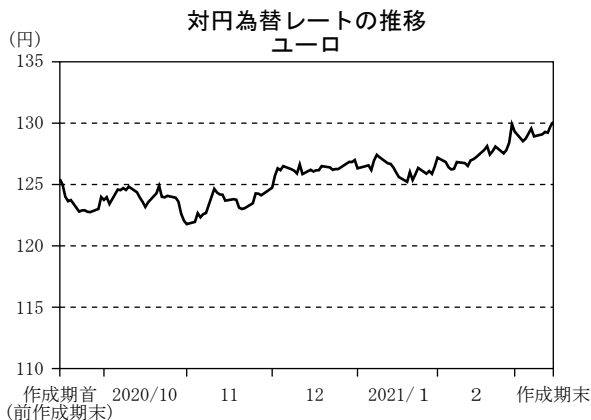
当作成期の米ドル建てエマージング・ハイイールド社債市場（参照指標：J Pモルガン C E M B I ブロード・ディバースファイド (Non Investment Grade)）は上昇しました。作成期初から2020年10月にかけては、欧米において新型コロナウイルスの感染が再拡大する中で社会活動制限措置が徐々に再開され始め、景気先行き不透明感が強まったことから、軟調な推移となりました。その後作成期末にかけては、11月の米大統領選挙において民主党バイデン氏が当選し、大型経済対策が打たれるとの期待が高まった他、新型コロナウイルスワクチンの接種が開始され、普及が進む中で、世界経済への楽観的な見方が強まったことから、徐々に上昇しました。

【為替動向】

ユーロは対円で上昇しました。作成期初から2020年10月にかけては、欧米において新型コロナウイルスの感染が再拡大する中で社会活動制限措置が徐々に再開され始め、景気先行き不透明感が強まったことから、ユーロは対円で軟調な推移となりました。その後作成期末にかけては、11月の米大統領選挙において民主党バイデン氏が当選し、大型経済対策が打たれるとの期待が高まった他、新型コロナウイルスワクチンの接種が開始され普及が進み、世界経済への楽観的な見方が強まったことなどを背景に、欧米長期金利が大きく上昇し、ユーロは対円で上昇しました。



(注) 当ファンド基準価額への組入投資信託基準価額の反映を考慮して、作成期間を1営業日前にずらして作成しております。



(注) 為替レートは、WMロイターが発表するロンドン時間午後4時のレートです。

(注) 当ファンド基準価額への組入投資信託基準価額の反映を考慮して、作成期間を1営業日前にずらして作成しております。

【国内短期金融市場】

国庫短期証券3ヵ月物利回りは、作成期首の $\Delta 0.12\%$ から作成期末は $\Delta 0.10\%$ となりました。作成期中においては、国庫短期証券の発行増加に伴う需給悪化懸念などが金利上昇要因となり、日銀の買入オペや担保需要などが金利低下要因となりました。

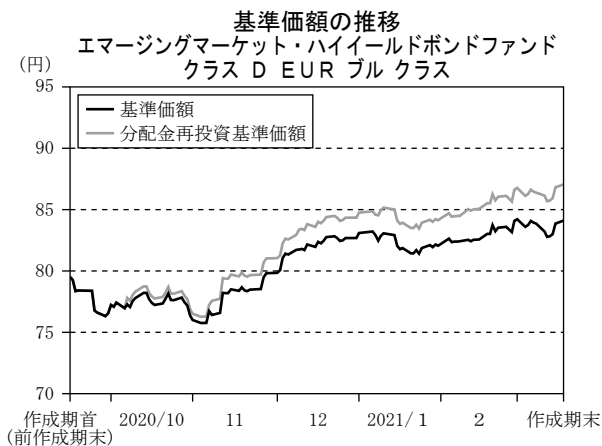
■ 当該投資信託のポートフォリオ

【当ファンド】

「エマージングマーケット・ハイイールドボンドファンド クラス D EUR ブル クラス」および「マネーアカウントマザーファンド」を主要投資対象として運用を行いました。作成期を通じて、「エマージングマーケット・ハイイールドボンドファンド クラス D EUR ブル クラス」を概ね高位に組入れ、「マネーアカウントマザーファンド」にも投資を行いました。外国投資信託につきましては、海外休日に伴う設定解約の影響により、2020年12月23日～29日の組入比率が一時的に低下しました。

【エマージングマーケット・ハイイールドボンドファンド クラス D EUR ブル クラス】

主としてエマージング・ハイイールド社債市場への投資を通じて、良好な収益の獲得を目指して運用を行いました。主要投資対象ファンドである「エマージングマーケット・ハイイールドボンドファンド」の組入状況は次の通りです。現地2月末時点で債券組入比率は99.6%となりました。現地2月末時点のポートフォリオは、国別ではトルコ、ブラジル、オランダの比率が上位となりました。業種別では金融、不動産、石油・ガスの比率が上位となりました。



(注) 分配金再投資基準価額は、作成期首（2020年9月15日）の値が基準価額と同一となるように指数化しています。

(注) 分配金再投資基準価額は、収益分配金（税込み）を分配時に再投資したものとみなして計算したもので、ファンド運用の実質的なパフォーマンスを示すものです。

【マネーアカウントマザーファンド】

国庫短期証券の利回りがマイナスで推移したため組入れを見送り、作成期を通じて組入比率は0%としました。資産については、全額コールローン等で運用を行いました。

■ 当該投資信託のベンチマークとの差異

当ファンドはベンチマークおよび参考指数がないため、本項目は記載しておりません。

■ 分配金

1万円当たりの分配金（税込み）はインカム収益を中心に分配を行うことを基本方針として、分配可能額、基準価額等を勘案し、第105期から第110期まで各40円とさせていただきました。収益分配に充てなかった利益は、信託財産中に留保し、運用の基本方針に基づいて運用いたします。

■ 今後の運用方針

【当ファンド】

「エマージングマーケット・ハイイールドボンドファンド クラス D EUR ブル クラス」および「マネーアカウントマザーファンド」を主要投資対象として運用を行います。

【エマージングマーケット・ハイイールドボンドファンド クラス D EUR ブル クラス】

主としてエマージング・ハイイールド社債市場への投資を通じて、良好な収益の獲得を目指して運用を行います。現在は、国別ではメキシコ、中国などを強気の見通しとする一方、ロシア、フィリピンなどを弱気の見通しとしています。業種別では、公益、不動産などを強気の見通しとする一方、消費財、金融などを弱気の見通しとしています。

【マネーアカウントマザーファンド】

日本経済は、当面、国内外における新型コロナウイルスの感染拡大の影響から厳しい状態が続くとみられます。また、インフレ率についても、新型コロナウイルスの感染拡大などの影響を受けて弱含むとみられます。こうしたなか、日銀の「長短金利操作付き量的・質的金融緩和」が金利抑制要因として作用することから、国内金利は低位で推移すると予想します。

相対的に金利リスクの高い長期債への投資は見送り、国庫短期証券や短期金融商品等を中心とした安定的な運用を行います。

1 万口当たりの費用明細 (2020年9月16日から2021年3月15日まで)

費用の明細

| 項目 | 第105期～第110期 | | 項目の概要 |
|---|-------------------------------|---|--|
| | 2020/9/16～2021/3/15 | | |
| | 金額 | 比率 | |
| 平均基準価額 | 7,569円 | | 作成期間の平均基準価額です。 |
| (a) 信託報酬 (投信会社) (販売会社) (受託会社) | 53円 (19) (33) (1) | 0.698% (0.245) (0.436) (0.016) | (a) 信託報酬＝作成期間の平均基準価額×信託報酬率 委託した資金の運用の対価 購入後の情報提供、運用報告書等各種書類の送付、口座内でのファンドの管理等の対価 運用財産の保管および管理、投信会社からの指図の実行等の対価 |
| (b) その他費用 (監査費用) | 0 (0) | 0.006 (0.006) | (b) その他費用＝作成期間のその他費用／作成期間の平均受益権口数 監査費用は、監査法人等に支払うファンドの監査に係る費用 |
| 合計 | 53 | 0.704 | |

(注) 作成期間の費用(消費税等のかかるものは消費税等を含む)は、追加・解約により受益権口数に変動があるため、簡便法により算出した結果です。

なお、その他費用は、当ファンドが組入れている親投資信託が支払った金額のうち、当ファンドに対応するものを含みます。

(注) 平均基準価額の円未満は切捨て、それ以外の各金額は項目ごとに四捨五入してあります。

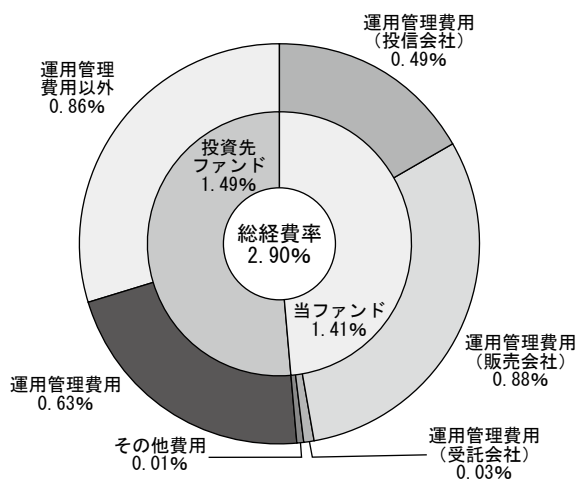
(注) 各項目の費用は、当ファンドが組入れている投資信託証券(親投資信託を除く。)が支払った費用を含みません。

(注) 「比率」欄は1万口当たりのそれぞれの費用金額(円未満の端数を含む)を作成期間の平均基準価額で除して100を乗じたもので、項目ごとに小数第3位未満は四捨五入してあります。

(参考情報)

■ 総経費率

当作成期中の運用・管理にかかった費用の総額(原則として、募集手数料、売買委託手数料および有価証券取引税を除く。)を作成期中の平均受益権口数に作成期中の平均基準価額(1口当たり)を乗じた数で除した総経費率(年率)は、2.90%です。



| 総経費率 (①+②+③) | 2.90% |
|----------------------|-------|
| ①当ファンドの費用の比率 | 1.41% |
| ②投資先ファンドの運用管理費用の比率 | 0.63% |
| ③投資先ファンドの運用管理費用以外の比率 | 0.86% |

(注) ①の費用は、1万口当たりの費用明細において用いた簡便法により算出したものです。

(注) 各費用は、原則として、募集手数料、売買委託手数料および有価証券取引税を含みません。

(注) 各比率は、年率換算した値です。

(注) 投資先ファンドとは、当ファンドが組入れている投資信託証券(親投資信託を除く)です。

(注) ①の費用は、親投資信託が支払った費用を含み、投資先ファンドが支払った費用を含みません。

(注) ①の費用と②③の費用は、計上された期間が異なる場合があります。

(注) 上記の前提条件で算出したものです。このため、これらの値はあくまでも参考であり、実際に発生した費用の比率とは異なります。

売買および取引の状況 (2020年9月16日から2021年3月15日まで)

(1) 投資信託証券

| | | 第 105 期 ~ 第 110 期 | | | |
|--------------|--|-------------------|-------------|-------------|-------------|
| | | 買 付 | | 売 付 | |
| | | 口 数 | 金 額 | 口 数 | 金 額 |
| 外 国 (邦貨建) | エマージングマーケット・ハイイールドボンド ファンド クラス D E U R プル クラス | 口 15,789 | 千円 1,300 | 口 21,086 | 千円 1,740 |

(注) 金額は受渡代金。単位未満は切捨て。

(2) 親投資信託受益証券の設定、解約状況

当作成期における設定、解約はありません。

利害関係人との取引状況等 (2020年9月16日から2021年3月15日まで)

当作成期における利害関係人との取引はありません。

(注) 利害関係人とは、投資信託及び投資法人に関する法律第11条第1項に規定される利害関係人です。

自社による当ファンドの設定・解約状況 (2020年9月16日から2021年3月15日まで)

| 作成期首残高 (元本) | 当作成期設定元本 | 当作成期解約元本 | 作成期末残高 (元本) | 取 引 の 理 由 |
|-------------|----------|----------|-------------|----------------------|
| 千円 870 | 千円 — | 千円 — | 千円 870 | 商品性を適正に維持するための 取得 |

(注) 単位未満は切捨て。

組入資産の明細 (2021年3月15日現在)

(1) ファンド・オブ・ファンズが組入れた邦貨建ファンドの明細

| ファンド名 | 前作成期末 (第104期末) | 当 作 成 期 末 (第 110 期 末) | | |
|--|-------------------|--------------------------|-------------|-----------|
| | 口 数 | 口 数 | 評 価 額 | 比 率 |
| エマージングマーケット・ハイイールドボンド ファンド クラス D EUR ブル クラス | 口 58,102 | 口 52,805 | 千円 4,440 | % 94.9 |

(注) 比率は純資産総額に対する評価額の比率。

(注) 口数・評価額の単位未満は切捨て。

(2) 親投資信託残高

| 種 類 | 前 作 成 期 末 (第 104 期 末) | 当 作 成 期 末 (第 110 期 末) | |
|-----------------|--------------------------|--------------------------|----------|
| | 口 数 | 口 数 | 評 価 額 |
| マネーアカウントマザーファンド | 千口 84 | 千口 84 | 千円 84 |

(注) マネーアカウントマザーファンド全体の受益権口数は535,284千口です。

(注) 単位未満は切捨て。

投資信託財産の構成 (2021年3月15日現在)

| 項 目 | 当 作 成 期 末 (第 110 期 末) | |
|--|--------------------------|-----------|
| | 評 価 額 | 比 率 |
| エマージングマーケット・ハイイールドボンド ファンド クラス D EUR ブル クラス | 千円 4,440 | % 94.3 |
| マネーアカウントマザーファンド | 84 | 1.8 |
| コール・ローン等、その他 | 183 | 3.9 |
| 投資信託財産総額 | 4,707 | 100.0 |

(注) 評価額の単位未満は切捨て。

資産、負債、元本および基準価額ならびに損益の状況

資産、負債、元本および基準価額の状況

2020年10月15日現在 2020年11月16日現在 2020年12月15日現在 2021年1月15日現在 2021年2月15日現在 2021年3月15日現在

| 項 目 | 第105期末 | 第106期末 | 第107期末 | 第108期末 | 第109期末 | 第110期末 |
|--|------------|------------|------------|------------|------------|------------|
| (A) 資産 | 4,884,024円 | 4,963,771円 | 5,201,913円 | 4,585,364円 | 4,648,311円 | 4,707,594円 |
| コール・ローン等 | 204,088 | 224,703 | 767,982 | 177,642 | 180,021 | 182,548 |
| エマージングマーケット・ハイイールドボンドファンドクラスD EUR プルクラス(詳細額) | 4,595,473 | 4,654,614 | 4,349,477 | 4,323,276 | 4,383,844 | 4,440,609 |
| マネーアカウントマザーファンド(詳細額) | 84,463 | 84,454 | 84,454 | 84,446 | 84,446 | 84,437 |
| (B) 負債 | 32,239 | 32,760 | 624,358 | 29,471 | 29,493 | 29,097 |
| 未払収益分配金 | 26,546 | 26,630 | 23,634 | 23,693 | 23,748 | 23,801 |
| 未払解約金 | — | 74 | 595,040 | 232 | 231 | 233 |
| 未払信託報酬 | 5,633 | 5,992 | 5,626 | 5,504 | 5,472 | 5,026 |
| 未払利息 | — | — | 1 | — | — | — |
| その他未払費用 | 60 | 64 | 57 | 42 | 42 | 37 |
| (C) 純資産総額(A-B) | 4,851,785 | 4,931,011 | 4,577,555 | 4,555,893 | 4,618,818 | 4,678,497 |
| 元本 | 6,636,537 | 6,657,570 | 5,908,555 | 5,923,432 | 5,937,146 | 5,950,446 |
| 次期繰越損益金 | △1,784,752 | △1,726,559 | △1,331,000 | △1,367,539 | △1,318,328 | △1,271,949 |
| (D) 受益権総口数 | 6,636,537口 | 6,657,570口 | 5,908,555口 | 5,923,432口 | 5,937,146口 | 5,950,446口 |
| 1万口当たり基準価額(C/D) | 7,311円 | 7,407円 | 7,747円 | 7,691円 | 7,780円 | 7,862円 |

(注) 当ファンドの第105期首元本額は6,614,679円、第105～110期中追加設定元本額は109,017円、第105～110期中一部解約元本額は773,250円です。

(注) 元本の欠損

第110期末現在、純資産総額は元本を下回っており、その差額は1,271,949円です。

(注) 第110期末の1口当たり純資産額は0.7862円です。

損益の状況

自2020年9月16日 自2020年10月16日 自2020年11月17日 自2020年12月16日 自2021年1月16日 自2021年2月16日
至2020年10月15日 至2020年11月16日 至2020年12月15日 至2021年1月15日 至2021年2月15日 至2021年3月15日

| 項 目 | 第105期 | 第106期 | 第107期 | 第108期 | 第109期 | 第110期 |
|----------------------|--------------|--------------|--------------|--------------|--------------|--------------|
| (A) 配当等収益 | 30,995円 | 37,409円 | 21,482円 | 22,260円 | 21,069円 | 21,439円 |
| 受取配当金 | 30,996 | 37,409 | 21,484 | 22,284 | 21,069 | 21,439 |
| 支払利息 | △ 1 | — | △ 2 | △ 24 | — | — |
| (B) 有価証券売買損益 | △ 124,923 | 59,132 | 209,147 | △ 26,211 | 60,559 | 56,745 |
| 売買益 | — | 59,141 | 234,863 | 4,297 | 60,560 | 56,762 |
| 売買損 | △ 124,923 | △ 9 | △ 25,716 | △ 30,508 | △ 1 | △ 17 |
| (C) 信託報酬等 | △ 5,693 | △ 6,056 | △ 5,683 | △ 5,546 | △ 5,514 | △ 5,063 |
| (D) 当期損益金(A+B+C) | △ 99,621 | 90,485 | 224,946 | △ 9,497 | 76,114 | 73,121 |
| (E) 前期繰越損益金 | △1,717,250 | △1,843,389 | △1,574,599 | △1,373,195 | △1,405,953 | △1,353,145 |
| (F) 追加信託差損益金(配当等相当額) | 58,665 | 52,975 | 42,287 | 38,846 | 35,259 | 31,876 |
| (売買損益相当額) | (2,619,016) | (2,628,005) | (2,332,949) | (2,339,331) | (2,345,251) | (2,350,988) |
| (G) 合計(D+E+F) | △1,758,206 | △1,699,929 | △1,307,366 | △1,343,846 | △1,294,580 | △1,248,148 |
| (H) 収益分配金 | △ 26,546 | △ 26,630 | △ 23,634 | △ 23,693 | △ 23,748 | △ 23,801 |
| 次期繰越損益金(G+H) | △1,784,752 | △1,726,559 | △1,331,000 | △1,367,539 | △1,318,328 | △1,271,949 |
| 追加信託差損益金(配当等相当額) | 58,665 | 52,975 | 42,287 | 38,846 | 35,259 | 31,876 |
| (売買損益相当額) | (2,619,016) | (2,628,005) | (2,332,949) | (2,339,331) | (2,345,251) | (2,350,988) |
| 分配準備積立金 | 216,828 | 225,257 | 196,635 | 189,644 | 185,488 | 181,680 |
| 繰越損益 | △2,060,245 | △2,004,791 | △1,569,922 | △1,596,029 | △1,539,075 | △1,485,505 |

(注) 損益の状況の中で

(B)有価証券売買損益は、各期末の評価換えによるものを含みます。

(C)信託報酬等には、信託報酬に対する消費税等相当額を含めて表示しています。

(F)追加信託差損益金とあるのは、信託の追加設定の際、追加設定をした価額から元本を差引いた差額分をいいます。

分配金の計算過程

〔第105期〕

計算期間末における費用控除後の配当等収益（25,302円）、費用控除後の有価証券売買等損益（0円）、収益調整金（2,619,016円）および分配準備積立金（218,072円）より、分配対象収益は2,862,390円（1万口当たり4,313円）であり、うち26,546円（1万口当たり40円）を分配金額としております。

〔第106期〕

計算期間末における費用控除後の配当等収益（35,062円）、費用控除後の有価証券売買等損益（0円）、収益調整金（2,628,005円）および分配準備積立金（216,825円）より、分配対象収益は2,879,892円（1万口当たり4,325円）であり、うち26,630円（1万口当たり40円）を分配金額としております。

〔第107期〕

計算期間末における費用控除後の配当等収益（20,953円）、費用控除後の有価証券売買等損益（0円）、収益調整金（2,332,949円）および分配準備積立金（199,316円）より、分配対象収益は2,553,218円（1万口当たり4,321円）であり、うち23,634円（1万口当たり40円）を分配金額としております。

〔第108期〕

計算期間末における費用控除後の配当等収益（16,714円）、費用控除後の有価証券売買等損益（0円）、収益調整金（2,339,331円）および分配準備積立金（196,623円）より、分配対象収益は2,552,668円（1万口当たり4,309円）であり、うち23,693円（1万口当たり40円）を分配金額としております。

〔第109期〕

計算期間末における費用控除後の配当等収益（19,646円）、費用控除後の有価証券売買等損益（0円）、収益調整金（2,345,251円）および分配準備積立金（189,590円）より、分配対象収益は2,554,487円（1万口当たり4,302円）であり、うち23,748円（1万口当たり40円）を分配金額としております。

〔第110期〕

計算期間末における費用控除後の配当等収益（20,051円）、費用控除後の有価証券売買等損益（0円）、収益調整金（2,350,988円）および分配準備積立金（185,430円）より、分配対象収益は2,556,469円（1万口当たり4,296円）であり、うち23,801円（1万口当たり40円）を分配金額としております。

分配金のご案内

分配金および分配原資の内訳

（単位：円・％、1万口当たり・税引前）

| 項目 | 第105期 | 第106期 | 第107期 | 第108期 | 第109期 | 第110期 |
|-----------|----------------------------|-----------------------------|-----------------------------|----------------------------|---------------------------|---------------------------|
| | 2020年9月16日 ～2020年10月15日 | 2020年10月16日 ～2020年11月16日 | 2020年11月17日 ～2020年12月15日 | 2020年12月16日 ～2021年1月15日 | 2021年1月16日 ～2021年2月15日 | 2021年2月16日 ～2021年3月15日 |
| 当期分配金 | 40 | 40 | 40 | 40 | 40 | 40 |
| （対基準価額比率） | 0.544 | 0.537 | 0.514 | 0.517 | 0.512 | 0.506 |
| 当期の収益 | 38 | 40 | 35 | 28 | 33 | 33 |
| 当期の収益以外 | 1 | — | 4 | 11 | 6 | 6 |
| 翌期繰越分配対象額 | 4,273 | 4,285 | 4,281 | 4,269 | 4,262 | 4,256 |

（注）対基準価額比率は当期分配金（税込み）の期末基準価額（分配金込み）に対する比率で、ファンドの収益率とは異なります。

（注）当期の収益、当期の収益以外は小数点以下四捨で算出しているため合計が当期分配金と一致しない場合があります。

※分配落ち後の基準価額が個別元本と同額または上回る場合、分配金は全額普通分配金となります。

※分配前の基準価額が個別元本を上回り、分配後の基準価額が個別元本を下回る場合、分配金は個別元本を上回る部分が普通分配金、下回る部分が元本払戻金（特別分配金）となります。

※分配前の基準価額が個別元本と同額または下回る場合、分配金は全額元本払戻金（特別分配金）となります。

※元本払戻金（特別分配金）が発生した場合は、個別元本から元本払戻金（特別分配金）を控除した額がその後の新たな個別元本となります。

補足情報

マネーアカウントマザーファンドの主要な売買銘柄

当作成期における売買はありません。

マネーアカウントマザーファンドの組入資産の明細

当作成期末における組入れはありません。

組入投資信託証券の内容

エマージングマーケット・ハイイールドボンドファンド
 クラス A JPY ヘッジ クラス
 クラス B USD ブル クラス/クラス C USD ベア クラス
 クラス D EUR ブル クラス/クラス E EUR ベア クラス
 クラス G AUD ブル クラス/クラス H AUD ベア クラス
 クラス F BRL ブル クラス/クラス I IDR ブル クラス

◆当ファンドの仕組みは次の通りです。

| 分 類 | ケイマン籍/外国投資信託/円建て | |
|--------|---|---|
| 基本運用方針 | 主として新興国の米ドル建てハイイールド社債に投資を行い、安定的なインカム収益の獲得と信託財産の成長を図ることを目的として運用を行います。各クラスにおいては、外国為替予約取引、為替先物取引等*を活用します。 ※NDF取引を行う場合があります。 | |
| 投資態度 | ①米ドル建ての新興国ハイイールド社債を主要投資対象とします。 <ul style="list-style-type: none"> ・ S & P、ムーディーズおよびフィッチによる信用格付（各社の信用格付が異なる場合は、最も低い信用格付）が B B 格相当以下の社債および社債に準ずる債券への投資は、純資産総額の70%以上とします。 ・ C C C 格相当以下の信用格付の債券への投資は純資産総額の15%以下とします。 ・ 無格付の債券への投資は純資産総額の15%以下とします。 ・ 原則として、デフォルトした債券への投資は行いません。ただし、保有している債券がデフォルトした場合は、継続して保有することができるものとします。 ・ 同一発行体の発行する債券への投資は、純資産総額の5%以下とします。 ②各クラスで、原則として以下の為替ヘッジ取引等を行います。 | |
| | クラス A JPY ヘッジ クラス | 組入外貨建資産については、原則として円買い/米ドル売りの為替ヘッジを行います。 |
| | クラス B USD ブル クラス | 組入外貨建資産については、原則として為替ヘッジおよび為替取引を行います。 |
| | クラス C USD ベア クラス | 組入外貨建資産については、原則として円買い/米ドル売りの為替ヘッジを行います。それに加えて、為替取引として、円買い/米ドル売りポジションを構築します。 |
| | クラス D EUR ブル クラス | 組入外貨建資産については、原則としてユーロ買い/米ドル売りの為替取引を行います。 |
| | クラス E EUR ベア クラス | 組入外貨建資産については、原則として円買い/米ドル売りの為替ヘッジを行います。それに加えて、為替取引として、円買い/ユーロ売りポジションを構築します。 |
| | クラス G AUD ブル クラス | 組入外貨建資産については、原則として豪ドル買い/米ドル売りの為替取引を行います。 |
| | クラス H AUD ベア クラス | 組入外貨建資産については、原則として円買い/米ドル売りの為替ヘッジを行います。それに加えて、為替取引として、円買い/豪ドル売りポジションを構築します。 |
| | クラス F BRL ブル クラス | 組入外貨建資産については、原則としてブラジルリアル買い/米ドル売りの為替取引を行います。 |
| | クラス I IDR ブル クラス | 組入外貨建資産については、原則としてインドネシアルピア買い/米ドル売りの為替取引を行います。 |
| 分配方針 | 原則として、毎月分配を行います。 | |
| 投資顧問会社 | J Pモルガン・アセット・マネジメント (UK) リミテッド | |

* 次ページ以降の記載は、J Pモルガン・アセットマネジメント株式会社より入手した監査済報告書を、当社が一部和訳したものです。当社は、その内容の正確性・完全性を保証するものではありません。

(1) 各クラスの状況

作成基準日：2020年9月30日

| | 受益権総口数 | 純資産総額 | 1単位当たり基準価額 |
|--|-------------|----------------------|------------|
| クラス A JPY ヘッジ クラス | 14,338,757口 | 9,091,557米ドル | 0.634米ドル |
| クラス B USD ブル クラス | 1,652,324 | 1,619,387 | 0.980 |
| クラス C USD ベア クラス | 322,999 | 124,504 | 0.385 |
| クラス D EUR ブル クラス | 59,379 | 43,732 | 0.736 |
| クラス E EUR ベア クラス | 1,250,480 | 616,245 | 0.493 |
| クラス F BRL ブル クラス | 4,181,868 | 2,287,033 | 0.547 |
| クラス G AUD ブル クラス | 7,757,981 | 5,951,137 | 0.767 |
| クラス H AUD ベア クラス | 75,755 | 35,400 | 0.467 |
| クラス I IDR ブル クラス | 64,205 | 55,858 | 0.870 |
| エマージングマーケット・ハイイールドボンドファンドの純資産総額 | | 19,824,853米ドル | |

(2) 損益計算書

計算期間：2019年10月1日～2020年9月30日

単位：米ドル

投資収益

| | |
|---------------|------------------|
| 受取利息 | 1,631,946 |
| その他収益 | 738 |
| 投資収益合計 | 1,632,684 |

費用

| | |
|-------------|----------------|
| 運用報酬 | 117,091 |
| 保管費用 | 74,112 |
| 専門報酬 | 63,515 |
| 管理費用 | 45,750 |
| 受託費用 | 13,500 |
| 名義・書換代理人手数料 | 7,542 |
| 計算代理人手数料 | 2,168 |
| 費用合計 | 323,678 |

投資損益 **1,309,006**

実現および未実現損益

実現損益

| | |
|---------------|--------------------|
| 投資有価証券 | (1,500,305) |
| 外国為替取引 | (824,819) |
| 実現損益合計 | (2,325,124) |

未実現損益の変動

| | |
|-------------------|----------------|
| 投資有価証券 | 551,983 |
| 外国為替取引 | 172,933 |
| 未実現損益の変動合計 | 724,916 |

実現および未実現損益 **(1,600,208)**

運用による純資産増減額 **(291,202)**

(注) 日付は現地基準です。

(注) () 書きは負数です。

(3) 組入資産の明細

作成基準日：2020年9月30日

債券現物

| 銘柄名 | 通貨 | 額面 | 評価額 |
|--|-----|---------|-----------|
| アルゼンチン | | | 米ドル |
| Pampa Energia 7.50% due 01/24/27 | USD | 200,000 | 149,313 |
| YPF S.A. 6.95% due 07/21/27 | USD | 344,000 | 227,679 |
| YPF S.A. 8.50% due 06/27/29 | USD | 360,000 | 251,611 |
| 小計 | | | 628,603 |
| オーストリア | | | |
| Klabn Austria GmbH 7.00% due 04/03/49 | USD | 200,000 | 227,250 |
| 小計 | | | 227,250 |
| バーレーン | | | |
| BBK BSC 5.50% due 07/09/24 | USD | 200,000 | 204,125 |
| 小計 | | | 204,125 |
| ブラジル | | | |
| Banco do Brasil S.A. 9.00% due 05/15/24 | USD | 200,000 | 216,000 |
| Prumo Participacoes e Investimentos S/A 7.50% due 12/31/31 | USD | 178,774 | 189,501 |
| 小計 | | | 405,501 |
| チリ | | | |
| Kenbourne Invest S.A. 6.88% due 11/26/24 | USD | 400,000 | 414,875 |
| 小計 | | | 414,875 |
| 中国 | | | |
| Agile Group Holdings, Ltd. 7.88% due 07/31/24 | USD | 200,000 | 202,500 |
| Fortune Star BVI, Ltd. 6.75% due 07/02/23 | USD | 200,000 | 206,250 |
| GCL New Energy Holdings, Ltd. 7.10% due 01/30/21 | USD | 200,000 | 95,750 |
| Hong Kong Red Star Macalline Universal Home Furnishings, Ltd. 3.38% due 09/21/22 | USD | 200,000 | 186,750 |
| New Metro Global, Ltd. 6.50% due 04/23/21 | USD | 400,000 | 401,956 |
| Redsun Properties Group, Ltd. 9.70% due 04/16/23 | USD | 200,000 | 203,875 |
| RongXingDa Development BVI, Ltd. 8.00% due 04/24/22 | USD | 200,000 | 194,063 |
| Scenery Journey, Ltd. 13.00% due 11/06/22 | USD | 200,000 | 184,875 |
| 小計 | | | 1,676,019 |
| コロンビア | | | |
| Banco GNB Sudameris S.A. 6.50% due 04/03/27 | USD | 200,000 | 200,375 |
| Geopark, Ltd. 6.50% due 09/21/24 | USD | 200,000 | 188,000 |
| Termocandelaria Power, Ltd. 7.88% due 01/30/29 | USD | 200,000 | 213,687 |
| 小計 | | | 602,062 |
| エジプト | | | |
| Egypt Government International Bond 7.63% due 05/29/32 | USD | 200,000 | 195,000 |
| 小計 | | | 195,000 |
| エルサルバドル | | | |
| AES El Salvador Trust II 6.75% due 03/28/23 | USD | 400,000 | 367,500 |
| 小計 | | | 367,500 |

| 銘柄名 | 通貨 | 額面 | 評価額 |
|--|-----|---------|---------|
| ジョージア | | | 米ドル |
| TBC Bank JSC 5.75% due 06/19/24 | USD | 200,000 | 203,000 |
| 小計 | | | 203,000 |
| グアテマラ | | | |
| Comunicaciones Celulares Via Comcel Trust 6.88% due 02/06/24 | USD | 200,000 | 202,254 |
| Energuate Trust 5.88% due 05/03/27 | USD | 200,000 | 207,687 |
| 小計 | | | 409,941 |
| 香港 | | | |
| Metropolitan Light Co., Ltd. 5.50% due 11/21/22 | USD | 179,000 | 183,139 |
| Yango Justice International, Ltd. 10.25% due 03/18/22 | USD | 200,000 | 208,187 |
| 小計 | | | 391,326 |
| インド | | | |
| Azure Power Energy, Ltd. 5.50% due 11/03/22 | USD | 295,000 | 300,531 |
| Greenko Mauritius, Ltd. 6.25% due 02/21/23 | USD | 200,000 | 204,500 |
| 小計 | | | 505,031 |
| インドネシア | | | |
| Bank Tabungan Negara Persero Tbk PT 4.20% due 01/23/25 | USD | 200,000 | 198,813 |
| 小計 | | | 198,813 |
| アイルランド | | | |
| C&W Senior Financing DAC 6.88% due 09/15/27 | USD | 400,000 | 415,500 |
| 小計 | | | 415,500 |
| イスラエル | | | |
| Leviathan Bond, Ltd. 6.13% due 06/30/25 | USD | 200,000 | 205,900 |
| 小計 | | | 205,900 |
| ジャマイカ | | | |
| Digicel Group 0.5, Ltd. 7.00% due 11/09/20 | USD | 13,568 | 1,628 |
| Digicel Group 0.5, Ltd. 8.00% due 04/01/25 | USD | 81,920 | 28,672 |
| Digicel Group 0.5, Ltd. 10.00% due 04/01/24 | USD | 97,864 | 74,652 |
| 小計 | | | 104,952 |
| クウェート | | | |
| Al Ahli Bank of Kuwait K.S.C.P. 7.25% due 09/26/23 | USD | 200,000 | 203,375 |
| 小計 | | | 203,375 |
| マカオ | | | |
| Studio City Finance, Ltd. 6.00% due 07/15/25 | USD | 200,000 | 204,460 |
| 小計 | | | 204,460 |
| モーリシャス | | | |
| Neerg Energy, Ltd. 6.00% due 02/13/22 | USD | 200,000 | 199,563 |
| 小計 | | | 199,563 |
| メキシコ | | | |
| Banco Mercantil del Norte S.A. 7.63% due 01/10/28 | USD | 400,000 | 396,760 |
| BBVA Bancomer S.A. 5.13% due 01/18/33 | USD | 200,000 | 191,875 |
| Braskem Idesa SAPI 7.45% due 11/15/29 | USD | 200,000 | 188,875 |
| Cemex SAB de CV 5.20% due 09/17/30 | USD | 200,000 | 200,730 |

| 銘柄名 | 通貨 | 額面 | 評価額 |
|---|-----|---------|----------------|
| Grupo KUO SAB De CV 5.75% due 07/07/27 | USD | 300,000 | 米ドル 289,688 |
| Petroleos Mexicanos 6.50% due 03/13/27 | USD | 100,000 | 93,293 |
| Petroleos Mexicanos (continued) 6.50% due 06/02/41 | USD | 140,000 | 107,395 |
| 小計 | | | 1,468,616 |
| オランダ | | | |
| Ajecorp BV 6.50% due 05/14/22 | USD | 300,000 | 293,812 |
| EA Partners II BV 6.75% due 06/01/21※ | USD | 400,000 | 160,000 |
| Greenko Dutch BV 5.25% due 07/24/24 | USD | 200,000 | 203,437 |
| IHS Netherlands Holdco BV 8.00% due 09/18/27 | USD | 200,000 | 204,906 |
| Kazakhstan Temir Zholy Finance BV 6.95% due 07/10/42 | USD | 300,000 | 402,094 |
| MV24 Capital BV 6.75% due 06/01/34 | USD | 399,807 | 402,993 |
| Petrobras Global Finance BV 5.09% due 01/15/30 | USD | 325,000 | 341,526 |
| Petrobras Global Finance BV 5.60% due 01/03/31 | USD | 80,000 | 85,457 |
| Teva Pharmaceutical Finance Netherlands III BV 3.15% due 10/01/26 | USD | 410,000 | 361,706 |
| Teva Pharmaceutical Finance Netherlands III BV 4.10% due 10/01/46 | USD | 400,000 | 330,238 |
| 小計 | | | 2,786,169 |
| ノルウェー | | | |
| DNO ASA 8.75% due 05/31/23 | USD | 300,000 | 276,000 |
| 小計 | | | 276,000 |
| オマーン | | | |
| OmGrid Funding, Ltd. 5.20% due 05/16/27 | USD | 200,000 | 182,250 |
| Oztel Holdings SPC, Ltd. 6.63% due 04/24/28 | USD | 200,000 | 197,688 |
| 小計 | | | 379,938 |
| パナマ | | | |
| Cable Onda S.A. 4.50% due 01/30/30 | USD | 200,000 | 208,375 |
| 小計 | | | 208,375 |
| ペルー | | | |
| Peru LNG S.R.L. 5.38% due 03/22/30 | USD | 200,000 | 153,938 |
| 小計 | | | 153,938 |
| フィリピン | | | |
| Rizal Commercial Banking 6.50% due 08/27/25 | USD | 200,000 | 199,318 |
| 小計 | | | 199,318 |
| ロシア | | | |
| Sovcombank Via Sovcom Capital DAC 8.00% due 04/07/30 | USD | 200,000 | 200,437 |
| 小計 | | | 200,437 |
| サウジアラビア | | | |
| Dar Al-Arkan Sukuk Co., Ltd. 6.88% due 03/21/23 | USD | 300,000 | 292,594 |
| Dar Al-Arkan Sukuk Co., Ltd. 6.88% due 02/26/27 | USD | 248,000 | 222,270 |
| 小計 | | | 514,864 |
| シンガポール | | | |
| ABJA Investment Co. Pte, Ltd. 5.95% due 07/31/24 | USD | 200,000 | 204,999 |
| Medco Platinum Road Pte, Ltd. 6.75% due 01/30/25 | USD | 200,000 | 191,000 |
| 小計 | | | 395,999 |

| 銘柄名 | 通貨 | 額面 | 評価額 |
|--|-----|-----------|------------|
| 南アフリカ共和国 | | | 米ドル |
| Eskom Holdings SOC, Ltd. 5.75% due 01/26/21 | USD | 200,000 | 194,500 |
| MTN Mauritius Investments, Ltd. 4.76% due 11/11/24 | USD | 200,000 | 204,437 |
| 小計 | | | 398,937 |
| 韓国 | | | |
| Heungkuk Life Insurance Co., Ltd. 4.48% due 11/09/22 | USD | 200,000 | 200,000 |
| 小計 | | | 200,000 |
| スペイン | | | |
| AI Candelaria Spain SLU 7.50% due 12/15/28 | USD | 380,000 | 410,400 |
| International Airport Finance S.A. 12.00% due 03/15/33 | USD | 199,537 | 176,191 |
| 小計 | | | 586,591 |
| トルコ | | | |
| Petkim Petrokimya Holding AS 5.88% due 01/26/23 | USD | 400,000 | 394,375 |
| Ronesans Gayrimenkul Yatirim AS 7.25% due 04/26/23 | USD | 305,000 | 259,250 |
| Tupras Turkiye Petrol Rafinerileri AS 4.50% due 10/18/24 | USD | 400,000 | 366,875 |
| Turkcell Iletisim Hizmetleri AS 5.80% due 04/11/28 | USD | 200,000 | 193,875 |
| Turkiye Garanti Bankasi AS 5.25% due 09/13/22 | USD | 400,000 | 394,250 |
| Turkiye Is Bankasi AS 6.00% due 10/24/22 | USD | 480,000 | 461,550 |
| 小計 | | | 2,070,175 |
| ウクライナ | | | |
| Metinvest BV 8.50% due 04/23/26 | USD | 200,000 | 200,500 |
| Ukraine Government International Bond 7.75% due 09/01/27 | USD | 200,000 | 198,125 |
| 小計 | | | 398,625 |
| アラブ首長国連邦 | | | |
| DP World Salaam 6.00% due 10/01/25 | USD | 200,000 | 209,750 |
| MAF Global Securities, Ltd. 6.38% due 03/20/26 | USD | 200,000 | 197,625 |
| 小計 | | | 407,375 |
| イギリス | | | |
| Afren PLC 6.63% due 12/09/20※ | USD | 1,408,131 | 20 |
| Afren PLC 15.00% due 04/27/21※ | USD | 1,555,238 | 0 |
| Liquid Telecommunications Financing, Ltd. 8.50% due 07/13/22 | USD | 458,000 | 462,866 |
| 小計 | | | 462,886 |
| ザンビア | | | |
| First Quantum Minerals, Ltd. 6.88% due 03/01/26 | USD | 200,000 | 193,000 |
| 小計 | | | 193,000 |
| 合計 | | | 19,064,039 |

短期資産

| 銘柄名 | 評価額 |
|--|---------|
| ケイマン諸島 | 米ドル |
| Brown Brothers Harriman & Co. (0.69)% due 10/01/20 | 17 |
| Brown Brothers Harriman & Co. (0.23)% due 10/01/20 | 0 |
| 小計 | 17 |
| アメリカ | |
| JPMorgan Chase & Co. 0.01% due 10/01/20 | 590,770 |
| 小計 | 590,770 |
| 合計 | 590,787 |

(注) ※印の銘柄は2020年9月30日時点でデフォルトしています。

| | |
|-------------------|----------------------|
| 有価証券合計 | 単位：米ドル 19,654,826 |
| 現金およびその他資産（負債控除後） | 170,027 |
| 純資産総額 | 19,824,853 |

為替先物取引

クラス A JPY ヘッジ クラス

単位：米ドル

| 買い | カウンターパーティー | 数量 | 決済日 | 売り | 数量 | 未実現損益 |
|-----|---------------|-------------|-----------|-----|-----------|---------|
| JPY | HSBC Bank PLC | 965,600,014 | 2020/11/4 | USD | 9,160,312 | (1,245) |

クラス C USD ベア クラス

| 買い | カウンターパーティー | 数量 | 決済日 | 売り | 数量 | 未実現損益 |
|-----|---------------|------------|-----------|-----|---------|-------|
| JPY | HSBC Bank PLC | 26,088,586 | 2020/11/4 | USD | 247,493 | (34) |

クラス D EUR ブル クラス

| 買い | カウンターパーティー | 数量 | 決済日 | 売り | 数量 | 未実現損益 |
|-----|---------------|--------|-----------|-----|--------|-------|
| EUR | HSBC Bank PLC | 36,715 | 2020/11/4 | USD | 42,876 | 201 |

クラス E EUR ベア クラス

| 買い | カウンターパーティー | 数量 | 決済日 | 売り | 数量 | 未実現損益 |
|-----|---------------|------------|-----------|-----|---------|---------|
| JPY | HSBC Bank PLC | 63,052,074 | 2020/11/4 | EUR | 512,257 | (2,942) |
| JPY | HSBC Bank PLC | 63,962,230 | 2020/11/4 | USD | 606,787 | (82) |
| 合計 | | | | | | (3,024) |

クラス F BRL ブル クラス

| 買い | カウンターパーティー | 数量 | 決済日 | 売り | 数量 | 未実現損益 |
|-----|---------------|------------|-----------|-----|-----------|----------|
| BRL | HSBC Bank PLC | 12,953,837 | 2020/11/4 | USD | 2,336,029 | (31,471) |

クラス G AUD ブル クラス

| 買い | カウンターパーティー | 数量 | 決済日 | 売り | 数量 | 未実現損益 |
|-----|---------------|-----------|-----------|-----|-----------|--------|
| AUD | HSBC Bank PLC | 8,431,440 | 2020/11/4 | USD | 5,952,456 | 86,987 |

クラス H AUD ベア クラス

単位：米ドル

| 買い | カウンターパーティー | 数量 | 決済日 | 売り | 数量 | 未実現損益 |
|-----|---------------|-----------|-----------|-----|--------|-------|
| JPY | HSBC Bank PLC | 3,747,508 | 2020/11/4 | AUD | 50,361 | (527) |
| JPY | HSBC Bank PLC | 3,748,504 | 2020/11/4 | USD | 35,561 | (5) |
| 合計 | | | | | | (532) |

クラス I IDR ブル クラス

| 買い | カウンターパーティー | 数量 | 決済日 | 売り | 数量 | 未実現損益 |
|-----|---------------|-------------|-----------|-----|--------|-------|
| IDR | HSBC Bank PLC | 816,136,624 | 2020/11/4 | USD | 54,606 | 72 |

| | |
|-----------------|----------|
| 為替先物取引にかかる未実現利益 | 87,260 |
| 為替先物取引にかかる未実現損失 | (36,306) |
| 合計 | 50,954 |

(注) 日付は現地基準です。

(注) () 書きは負数です。

* 0 は四捨五入の結果 1 に満たない金額である場合があります。

マネーアカウントマザーファンド

運用報告書（全体版） 第22期（決算日 2020年12月10日）
（計算期間 2020年6月11日から2020年12月10日まで）

「マネーアカウントマザーファンド」は、2020年12月10日に第22期決算を行いましたので、期中の運用状況をご報告申し上げます。

◆当ファンドの仕組みは次の通りです。

| | |
|--------|---------------------------------|
| 信託期間 | 信託期間は原則無期限です。 |
| 運用方針 | 安定した収益の確保を目標として運用を行います。 |
| 主要運用対象 | わが国の国債、公社債および短期金融商品を主要投資対象とします。 |
| 組入制限 | 株式への投資は行いません。外貨建資産への投資は行いません。 |

最近5期の運用実績、基準価額の推移等

最近5期の運用実績

| 決算期 | 基準価額 | | 債組入比率 | 債先物比率 | 純資産総額 |
|------------------|--------|------|-------|-------|------------|
| | 円 | 騰落率 | | | |
| 18期（2018年12月10日） | 10,019 | △0.0 | — | — | 百万円 170 |
| 19期（2019年6月10日） | 10,014 | △0.0 | — | — | 361 |
| 20期（2019年12月10日） | 10,011 | △0.0 | — | — | 243 |
| 21期（2020年6月10日） | 10,007 | △0.0 | — | — | 517 |
| 22期（2020年12月10日） | 10,004 | △0.0 | — | — | 716 |

(注) 基準価額は1万口当たり。

(注) 先物比率＝買建比率－売建比率

(注) 当ファンドは安定した収益の確保を目指すファンドであり、ベンチマークおよび参考指数はありません。

当期中の基準価額等の推移

| 年 月 日 | 基 準 価 額 円 | 騰 落 率 | 債券組入比率 % | 債券先物比率 % |
|-----------------------|--------------|-------|-------------|-------------|
| | | % | | |
| 期首（前期末） 2020年6月10日 | 10,007 | — | — | — |
| 6月末 | 10,007 | 0.0 | — | — |
| 7月末 | 10,006 | △0.0 | — | — |
| 8月末 | 10,006 | △0.0 | — | — |
| 9月末 | 10,005 | △0.0 | — | — |
| 10月末 | 10,004 | △0.0 | — | — |
| 11月末 | 10,004 | △0.0 | — | — |
| 期 末 2020年12月10日 | 10,004 | △0.0 | — | — |

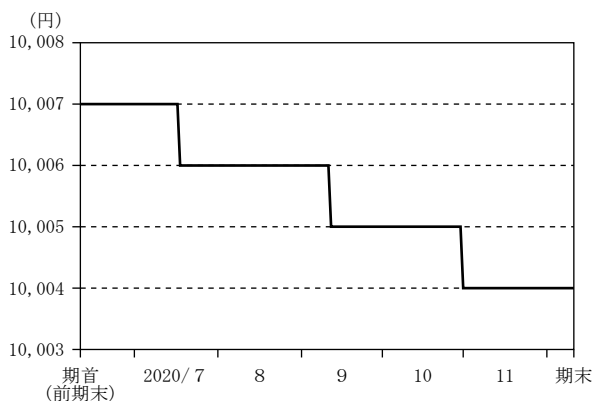
(注) 基準価額は1万円当たり。騰落率は期首比。

(注) 先物比率=買建比率-売建比率

(注) 当ファンドは安定した収益の確保を目指すファンドであり、ベンチマークおよび参考指数はありません。

当期の運用状況と今後の運用方針

■ 基準価額の推移



■ 基準価額の主な変動要因

基準価額は、期首の10,007円から期末は10,004円となりました。運用対象であるコールローン等の利回りがマイナスで推移したことにより下落しました。

■ 投資環境

【国内短期金融市場】

国庫短期証券3ヵ月物利回りは、期首の $\Delta 0.11\%$ から期末は $\Delta 0.09\%$ となりました。期中においては、国庫短期証券の発行増加に伴う需給悪化懸念などが金利上昇要因となり、日銀の買入オペや担保需要などが金利低下要因となりました。

■ 当該投資信託のポートフォリオ

国庫短期証券の利回りがマイナスで推移したため組入れを見送り、期を通じて組入比率は0%としました。資産については、全額コールローン等で運用を行いました。

■ 当該投資信託のベンチマークとの差異

当ファンドはベンチマークおよび参考指数がないため、本項目は記載しておりません。

■ 今後の運用方針

日本経済は、当面、国内外における新型コロナウイルスの感染拡大の影響から厳しい状態が続くとみられます。また、インフレ率についても、新型コロナウイルスの感染拡大や原油価格の下落などの影響を受けて弱含むとみられます。こうしたなか、日銀の「長短金利操作付き量的・質的金融緩和」が金利抑制要因として作用することから、国内金利は低位で推移すると予想します。

相対的に金利リスクの高い長期債への投資は見送り、国庫短期証券や短期金融商品等を中心とした安定的な運用を行います。

1万口当たりの費用明細 (2020年6月11日から2020年12月10日まで)

当期において発生した費用はありません。

売買および取引の状況 (2020年6月11日から2020年12月10日まで)

当期における売買はありません。

利害関係人との取引状況等 (2020年6月11日から2020年12月10日まで)

当期における利害関係人との取引はありません。

※利害関係人とは、投資信託及び投資法人に関する法律第11条第1項に規定される利害関係人です。

組入資産の明細 (2020年12月10日現在)

当期末における組入れはありません。

投資信託財産の構成 (2020年12月10日現在)

| 項 目 | 当 期 末 | |
|--------------|---------------|------------|
| | 評 価 額 | 比 率 |
| コール・ローン等、その他 | 千円 776,037 | % 100.0 |
| 投資信託財産総額 | 776,037 | 100.0 |

(注) 評価額の単位未満は切捨て。

資産、負債、元本および基準価額ならびに損益の状況

資産、負債、元本および基準価額の状況

2020年12月10日現在

| 項 目 | 当 期 末 |
|-----------------------------|--------------|
| (A) 資 産 | 776,037,003円 |
| コール・ローン等 | 776,037,003 |
| (B) 負 債 | 60,001,360 |
| 未 払 解 約 金 | 60,000,000 |
| 未 払 利 息 | 1,360 |
| (C) 純 資 産 総 額 (A - B) | 716,035,643 |
| 元 本 | 715,772,767 |
| 次 期 繰 越 損 益 金 | 262,876 |
| (D) 受 益 権 総 口 数 | 715,772,767口 |
| 1 万 口 当 た り 基 準 価 額 (C / D) | 10,004円 |

(注) 期首元本額 516,928,023円
 期中追加設定元本額 1,569,190,434円
 期中一部解約元本額 1,370,345,690円

(注) 1口当たり純資産額は1,0004円です。

(注) 当マザーファンドを投資対象とする投資信託の当期末元本の内訳

| | |
|--|--------------|
| T&D通貨トレード新興国社債ファンド(毎月分配型)円ヘッジ・コース | 18,088,924円 |
| T&D通貨トレード新興国社債ファンド(毎月分配型)米ドル・コース | 3,880,650円 |
| T&D通貨トレード新興国社債ファンド(毎月分配型)米ドル・コース | 271,416円 |
| T&D通貨トレード新興国社債ファンド(毎月分配型)ユーロ・コース | 84,421円 |
| T&D通貨トレード新興国社債ファンド(毎月分配型)ユーロ・コース | 1,183,231円 |
| T&D通貨トレード新興国社債ファンド(毎月分配型)豪ドル・コース | 9,673,783円 |
| T&D通貨トレード新興国社債ファンド(毎月分配型)豪ドル・コース | 71,007円 |
| T&D通貨トレード新興国社債ファンド(毎月分配型)リアル・コース | 4,934,473円 |
| T&D通貨トレード新興国社債ファンド(毎月分配型)インドネシアリアル・コース | 97,216円 |
| リビング・アース戦略ファンド(年2回決算コース) | 99,632円 |
| リビング・アース戦略ファンド(年4回決算コース) | 99,632円 |
| T&Dダブル・ベア・シリーズ7(インド・ダブル7) | 19,983円 |
| T&Dダブル・ベア・シリーズ7(インド・ダブル7) | 19,983円 |
| T&Dダブル・ベア・シリーズ7(中国・ダブル7) | 19,983円 |
| T&Dダブル・ベア・シリーズ7(中国・ダブル7) | 19,983円 |
| T&Dダブル・ベア・シリーズ7(ナスダック100・ダブル7) | 19,983円 |
| T&Dダブル・ベア・シリーズ7(ナスダック100・ダブル7) | 19,983円 |
| T&Dダブル・ベア・シリーズ7(金・ダブル7) | 19,983円 |
| T&Dダブル・ベア・シリーズ7(金・ダブル7) | 19,983円 |
| T&Dダブル・ベア・シリーズ7(マネープールファンド7) | 677,128,518円 |

損益の状況

当期 自2020年6月11日 至2020年12月10日

| 項 目 | 当 期 |
|-------------------------|-----------|
| (A) 配 当 等 収 益 | △193,669円 |
| 受 取 利 息 | 580 |
| 支 払 利 息 | △194,249 |
| (B) 当 期 損 益 金 (A) | △193,669 |
| (C) 前 期 繰 越 損 益 金 | 370,229 |
| (D) 追 加 信 託 差 損 益 金 | 809,566 |
| (E) 解 約 差 損 益 金 | △723,250 |
| (F) 合 計 (B + C + D + E) | 262,876 |
| 次 期 繰 越 損 益 金 (F) | 262,876 |

(注) 損益の状況の中で

(D)追加信託差損益金とあるのは、信託の追加設定の際、追加設定をした価額から元本を差引いた差額分をいいます。

(E)解約差損益金とあるのは、一部解約の際、元本から解約価額を差引いた差額分をいいます。