

# T&Dダブルブル・ ベア・シリーズ6 (インド・ダブルベア6)

◆当ファンドの仕組みは次の通りです。

商品分類	追加型投信／海外／株式／特殊型（ブル・ベア型）	
信託期間	2018年6月8日から2020年6月10日まで	
運用方針	信託財産の成長を目指して運用を行います。	
主要運用対象	<p>円建の外国投資信託「バッシム・トラスト - インディア 2x ベア・ファンド - クラスB証券」および国内投資信託「マネーアカウントマザーファンド」を主要投資対象とします。なお、短期金融商品等に直接投資する場合があります。</p>	
	バッシム・トラスト - インディア 2x ベア・ファンド - クラスB証券	<p>主として円建の日本国債を投資対象とします。 JPモルガンチェースバンク N. A. ロンドン支店、またはJPモルガンチェースグループに属する金融機関をカウンターパーティとしたスワップ取引を行います。概ね純資産相当額程度で行うものとします。 スワップ取引を利用して、実質的に日々の基準価額の値動きがインドの株価指数であるNifty 50指数の日々の騰落率の概ね2倍程度反対となる投資成果を目指して運用を行います。</p>
	マネーアカウントマザーファンド	<p>わが国の国債、公社債および短期金融商品を主要投資対象とします。</p>
組入制限	<p>投資信託証券への投資割合には制限を設けません。 株式への直接投資は行いません。 外貨建資産への直接投資は行いません。</p>	
	バッシム・トラスト - インディア 2x ベア・ファンド - クラスB証券	<p>店頭オプション、上場オプション、ETFに原則として直接投資は行いません。 有価証券の空売りは行いません。</p>
	マネーアカウントマザーファンド	<p>株式への投資は行いません。 外貨建資産への投資は行いません。</p>
分配方針	<p>分配金額は、委託会社が基準価額水準、市況動向等を勘案して決定します。ただし、必ず分配を行うものではありません。</p>	

## 運用報告書（全体版）（満期償還） （償還日 2020年6月10日）

### お客様へ

毎々格別のお引立てにあずかり厚く御礼申し上げます。  
さて、「T&Dダブルブル・ベア・シリーズ6（インド・ダブルベア6）」は、信託約款の規定に基づき、2020年6月10日に信託期間を満了し償還となりましたので、運用経過と償還内容をご報告申し上げます。  
これまでのご愛顧に対しまして、厚く御礼申し上げます。

**T&Dアセットマネジメント株式会社**

〒108-0014 東京都港区芝5-36-7

お問い合わせ先

投信営業部 03-6722-4810

（受付時間：営業日の午前9時～午後5時）

<https://www.tdasset.co.jp/>

## 設定以来の運用実績、基準価額の推移等

### 設定以来の運用実績

決算期	基準価額			債組入比率	債券先物比率	パッシブ・トラスト・インディア ベア・ファンド クラスB証券 組入比率	純資産総額
	(分配落)	税込み 分配金	期中 騰落率				
設定日 2018年6月8日	円 10,000	円 —	% —	% —	% —	% —	百万円 1
1期 (2019年6月10日)	8,407	0	△15.9	—	—	93.1	191
償還日 2期 (2020年6月10日)	(償還価額) 10,076.00		19.9	—	—	—	2

(注) 基準価額および分配金は1口当たり。基準価額の騰落率は分配金込み。

(注) 設定日の基準価額および純資産総額には、当初元本を用いております。

(注) 当ファンドは親投資信託を組入れますので、債券組入比率および債券先物比率は実質比率を記載しております。

(注) 先物比率=買建比率-売建比率

(注) 当ファンドは、日々の基準価額の値動きが、対象とする国の代表的な株価指数の日々の値動きの概ね2倍程度反対となる投資成果を目指して運用を行います。したがって、たとえ正確に運用目標が達成されたとしても、2日以上離れた日との比較においては概ね2倍程度反対の投資成果が得られる訳ではないため比較が出来ないことから、ベンチマークおよび参考指数は設定しておりません。

### 当期中の基準価額等の推移

年月日	基準価額		債組入比率	債券先物比率	パッシブ・トラスト・インディア ベア・ファンド クラスB証券 組入比率
	騰落率				
期首 (前期末) 2019年6月10日	円 8,407	% —	% —	% —	% 93.1
6月末	8,438	0.4	—	—	92.8
7月末	9,571	13.8	—	—	93.1
8月末	9,759	16.1	—	—	93.7
9月末	8,773	4.4	—	—	93.4
10月末	8,291	△1.4	—	—	92.5
11月末	7,910	△5.9	—	—	92.4
12月末	7,856	△6.6	—	—	93.1
2020年1月末	8,098	△3.7	—	—	93.6
2月末	8,594	2.2	—	—	93.5
3月末	14,499	72.5	—	—	92.0
4月末	11,622	38.2	—	—	88.2
5月末	11,298	34.4	—	—	86.1
償還日 2020年6月10日	(償還価額) 10,076.00	19.9	—	—	—

(注) 基準価額は1口当たり。騰落率は期首比。

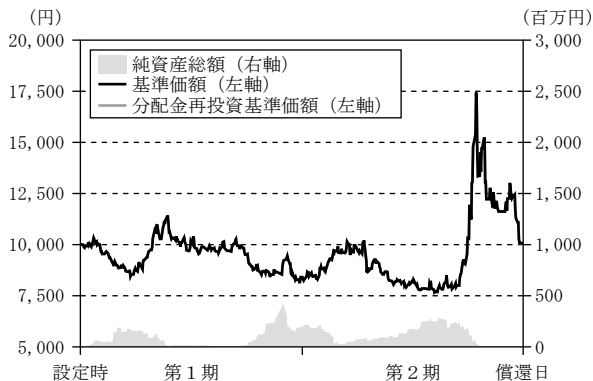
(注) 当ファンドは親投資信託を組入れますので、債券組入比率および債券先物比率は実質比率を記載しております。

(注) 先物比率=買建比率-売建比率

(注) 当ファンドは、日々の基準価額の値動きが、対象とする国の代表的な株価指数の日々の値動きの概ね2倍程度反対となる投資成果を目指して運用を行います。したがって、たとえ正確に運用目標が達成されたとしても、2日以上離れた日との比較においては概ね2倍程度反対の投資成果が得られる訳ではないため比較が出来ないことから、ベンチマークおよび参考指数は設定しておりません。

## 設定以来の運用経過

### ■ 基準価額等の推移



(注) 分配金再投資基準価額は、設定日（2018年6月8日）の値が基準価額と同一となるように指数化しています。

(注) 分配金再投資基準価額は、収益分配金（税込み）を分配時に再投資したものとみなして計算したもので、ファンド運用の実質的なパフォーマンスを示すものです。

(注) 分配金を再投資するかどうかについてはお客様がご利用のコースにより異なります。また、ファンドの購入価額により課税条件も異なります。したがって、お客様の損益の状況を示すものではありません。

(注) 設定日の基準価額および純資産総額には、当初元本を用いております。

### ■ 基準価額の主な変動要因

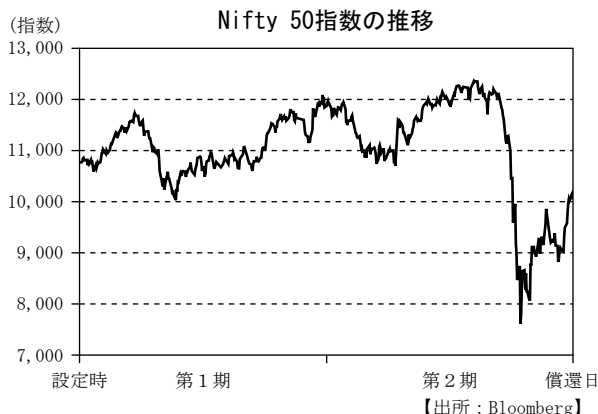
「パッシブ・トラスト - インディア 2x ベア・ファンド - クラスB証券」への投資を通じて、日々の基準価額の値動きが、インドの株価指数であるNifty 50指数の日々の騰落率の概ね2倍程度反対となる投資成果を目指して運用を行いました。Nifty 50指数が下落した結果、基準価額（分配金再投資ベース）は上昇しました。

### ■ 投資環境

#### 【インド株式市況】

#### 第1期（設定日～2019年6月10日）

期初から2018年8月下旬にかけては、貿易摩擦懸念の高まりやRBI（インド準備銀行）の追加利上げなどを受け、下落する局面もありましたが、農産物価格の引上げやGST（物品・サービス税）の一部減税、銀行への資本注入や米利上げペース鈍化観測を背景に上昇しました。9月から10月下旬にかけては、新興国通貨安が波及し、通貨安対策にも拘らず通貨ルピーの下落が進行したことや原油価格上昇を受けた経常赤字拡大懸念、米株急落などから大幅下落となりました。11月から2019年2月中旬にかけては、米利上げ・米中貿易摩擦への懸念が後退したことや、原油価格が下落したことを好感し反発しましたが、米金融政策や米中貿易協議を巡り、一進



一退の展開が続きました。2月下旬から期末にかけては、カシミール地方における地政学的リスクへの懸念や一部企業の業績悪化などから下落する局面もありましたが、米金利据置き観測を受け、新興国市場からの資金流出懸念が後退したことやRBIの利下げに加えて次回総選挙での現政権の続投観測などを背景に上昇しました。

#### 第2期 (2019年6月11日～償還日)

期初から2019年9月中旬にかけては、米国政府が一般特惠関税制度の対象国からインドを除外したことや富裕層に対する課税強化方針が示されたことなどから株価は下落して始まりました。その後、米中通商協議の再開観測や景気刺激策を受けて一時的に持ち直す動きもありましたが、原油高による経常収支・財政収支への懸念から下落しました。9月下旬から2020年2月上旬にかけては、米中通商協議の進展期待や法人税減税効果による企業業績改善期待などから反発しました。その後も、インド政府による不動産支援策を始めとする景気対策期待や原油安などを背景に堅調に推移しました。2月中旬から3月中旬にかけては、中国で発生した新型コロナウイルスの世界的流行（パンデミック）の急拡大による世界経済の停滞懸念や都市封鎖等を受けて大幅下落しました。3月下旬から期末にかけては、インド政府による経済対策やRBI（インド準備銀行）による流動性供給や利下げなど各国中央銀行や各国政府が矢継ぎ早な金融・財政対応の発表を行ったことに加え、欧米で新型コロナウイルスの新規感染者数の増加がピークアウトしたとの見方が強まり、世界経済の停滞長期化懸念が後退したことなどから上昇に転じました。

#### **Nifty 50指数について**

T&Dダブルプル・ベア・シリーズ6（インド・ダブルベア6）（以下、「本商品」）は、NSE インディシーズ リミテッド（以下、NSEIL）によって支持、保証、販売又は販売促進されるものではありません。NSEILは、明示的にも暗示的にも、本商品の所有者もしくは一般の者に対して、有価証券全般または本商品に関する投資について、またインドにおいてNifty 50指数（以下、「本指数」）が市場全般のパフォーマンスに追随する能力について、何ら表明、条件付け又は保証するものではありません。NSEILのT&Dアセットマネジメント株式会社に対する唯一の関係は、NSEILがT&Dアセットマネジメント株式会社又は本商品に関係なく決定、作成及び計算する本指数並びにNSEILの登録商標についての利用許諾を与えることです。NSEILは、本指数の決定、作成及び計算において、T&Dアセットマネジメント株式会社又は本商品の所有者の要求等を考慮に入れる義務を負うものではありません。NSEILは本商品の販売に関する時期、価格の決定、又は本商品を現金に換算する式の決定もしくは計算に責任を負わず、また関わっていません。NSEILは、本商品の管理、マーケティング又は取引に関する義務又は責任を何ら負うものではありません。NSEILは、Nifty 50指数の計算及びその元になるデータの正確性や完全性を保証するものではありません。また、NSEILは、本指数に含まれるいかなる誤り、欠落又は障害に対する責任を負いません。NSEILは、本指数又はそれらに含まれるデータの使用により、T&Dアセットマネジメント株式会社、本商品の所有者又はその他の人や組織に生じた結果に対して、明示的にも暗示的にも保証しません。NSEILは、本指数又はそれらに含まれるデータに関して、商品性の保証や適合性について何ら保証するものではないことを明示し、かつそれに関して明示もしくは暗示の保証を行いません。以上のことに関わらず、特定の、罰則的、間接的あるいは結果的な損害（利益の損失を含む）について、仮にその可能性について事前に通知されていたとしても、NSEILが責任を負うことはありません。

#### **【国内短期金融市場】**

#### 第1期 (設定日～2019年6月10日)

国庫短期証券3ヵ月物利回りは、期首の $\Delta 0.13\%$ から期末は $\Delta 0.15\%$ となりました。需給悪化懸念や日銀の国庫短期証券買入オペ動向を巡る不透明感などが金利上昇要因となり、海外勢による需要や担保需要などが金利低下要因となりました。

#### 第2期 (2019年6月11日～償還日)

国庫短期証券3ヵ月物利回りは、期首の $\Delta 0.15\%$ から期末は $\Delta 0.11\%$ となりました。需給悪化懸念や日銀の国庫短期証券買入オペ動向を巡る不透明感などが金利上昇要因となり、海外勢による需要や担保需要などが金利低下要因となりました。

## ■ 当該投資信託のポートフォリオ

### 【当ファンド】

信託期間を通じて、「パッシム・トラスト - インディア 2x ベア・ファンド - クラスB証券」を高位に組み入れました。組入比率は、追加設定・解約や組入投資信託証券の価格の変動による運用資産の増減はありましたが、概ね高位で推移しました。残りの資産につきましては、「マネーアカウントマザーファンド」およびコールローン等で運用を行いました。満期償還に伴い、2020年6月初めに「パッシム・トラスト - インディア 2x ベア・ファンド - クラスB証券」および「マネーアカウントマザーファンド」を売却し、償還日までコールローン等による安定運用を行いました。

### 【パッシム・トラスト - インディア 2x ベア・ファンド - クラスB証券】

主として日本国債等の現物資産へ投資する一方で、JPモルガンチェースバンクN. A.などを相手方とするスワップ取引（元本交換を伴わない）を高位に組み入れ、実質的に日々の基準価額の値動きが、インドの株価指数であるNifty 50指数の日々の騰落率の概ね2倍程度反対となる投資成果を目指して運用を行いました。

### 【マネーアカウントマザーファンド】

国庫短期証券の利回りがマイナスで推移したため組み入れを見送り、信託期間を通じて組入比率は0%としました。資産については、全額コールローン等で運用を行いました。

## ■ 当該投資信託のベンチマークとの差異

当ファンドはベンチマークおよび参考指数がないため、本項目は記載していません。

1口当たりの費用明細 (2019年6月11日から2020年6月10日まで)

費用の明細

項目	当期		項目の概要
	2019/6/11～2020/6/10		
	金額	比率	
平均基準価額	9,559円		期中の平均基準価額です。
(a) 信託報酬 (投信会社)	88円 ( 42)	0.924% (0.440)	(a) 信託報酬＝期中の平均基準価額×信託報酬率 委託した資金の運用の対価 購入後の情報提供、運用報告書等各種書類の送付、口座内でのファンドの管理等の対価 運用財産の保管および管理、投信会社からの指図の実行等の対価
(販売会社)	( 42)	(0.440)	
(受託会社)	( 4)	(0.044)	
(b) その他費用 (監査費用)	2 ( 2)	0.016 (0.016)	
(その他)	( 0)	(0.000)	(b) その他費用＝期中のその他費用／期中の平均受益権口数 監査費用は、監査法人等に支払うファンドの監査に係る費用 その他は、金銭信託に係る手数料
合計	90	0.940	

(注) 期中の費用(消費税等のかかるものは消費税等を含む)は、追加・解約により受益権口数に変動があるため、簡便法により算出した結果です。

なお、その他費用は、当ファンドが組入れている親投資信託が支払った金額のうち、当ファンドに対応するものを含みます。

(注) 平均基準価額の円未満は切捨て、それ以外の各金額は項目ごとに四捨五入してあります。

(注) 各項目の費用は、当ファンドが組入れている投資信託証券(親投資信託を除く。)が支払った費用を含みません。

(注) 「比率」欄は1口当たりのそれぞれの費用金額(円未満の端数を含む)を期中の平均基準価額で除して100を乗じたもので、項目ごとに小数第3位未満は四捨五入してあります。

(参考情報)

■ 総経費率

当期中の運用・管理にかかった費用の総額(原則として、募集手数料、売買委託手数料および有価証券取引税を除く。)を期中の平均受益権口数に期中の平均基準価額(1万口当たり)を乗じた数で除した総経費率(年率)は、1.31%です。

総経費率(①+②+③)	1.31%
①当ファンドの費用の比率	0.94%
②投資先ファンドの運用管理費用の比率	0.00%
③投資先ファンドの運用管理費用以外の比率	0.37%

(注) ①の費用は、1口当たりの費用明細において用いた簡便法により算出したものです。

(注) 各費用は、原則として、募集手数料、売買委託手数料および有価証券取引税を含みません。

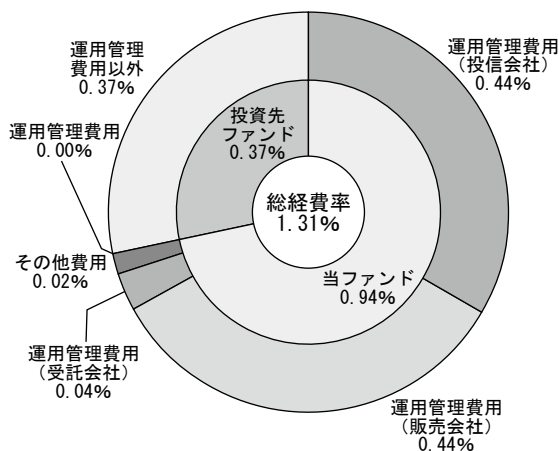
(注) 各比率は、年率換算した値です。

(注) 投資先ファンドとは、当ファンドが組入れている投資信託証券(親投資信託を除く)です。

(注) ①の費用は、親投資信託が支払った費用を含み、投資先ファンドが支払った費用を含みません。

(注) ①の費用と②③の費用は、計上された期間が異なる場合があります。

(注) 上記の前提条件で算出したものです。このため、これらの値はあくまでも参考であり、実際に発生した費用の比率とは異なります。



**売買および取引の状況** (2019年6月11日から2020年6月10日まで)

**(1) 投資信託証券**

		買 付		売 付	
		口 数	金 額	口 数	金 額
外 国 (邦貨建)	パッシム・トラスト - インディア 2x ベア・ファンド - クラスB証券	口 64,300	千円 515,326	口 86,220	千円 782,320

(注) 金額は受渡代金。単位未満は切捨て。

**(2) 親投資信託受益証券の設定、解約状況**

	設 定		解 約	
	口 数	金 額	口 数	金 額
マネーアカウントマザーファンド	千口 —	千円 —	千口 19	千円 19

(注) 単位未満は切捨て。

**利害関係人との取引状況等** (2019年6月11日から2020年6月10日まで)

当期における利害関係人との取引はありません。

(注) 利害関係人とは、投資信託及び投資法人に関する法律第11条第1項に規定される利害関係人です。

**自社による当ファンドの設定・解約状況** (2019年6月11日から2020年6月10日まで)

期首残高 (元本)	当期設定元本	当期解約元本	償還時残高 (元本)	取 引 の 理 由
千円 —	千円 2,100	千円 1,000	千円 1,100	商品性を適正に維持するための 取得およびその処分

(注) 単位未満は切捨て。

**組入資産の明細** (2020年6月10日現在)

償還時における組入れはありません。

## 投資信託財産の構成 (2020年6月10日現在)

項 目	償 還 時	
	評 価 額	比 率
コ ー ル ・ ロ ー ン 等 、 そ の 他	千円 2,886	%
投 資 信 託 財 産 総 額	2,886	100.0

(注) 評価額の単位未満は切捨て。

## 資産、負債、元本および償還価額ならびに損益の状況

### 資産、負債、元本および償還価額の状況

2020年6月10日現在

項 目	償 還 時
(A) 資 産	2,886,413円
コ ー ル ・ ロ ー ン 等	2,886,413
(B) 負 債	579,009
未 払 信 託 報 酬	568,240
未 払 利 息	5
そ の 他 未 払 費 用	10,764
(C) 純 資 産 総 額(A-B)	2,307,404
元 本	2,290,000
償 還 差 損 益 金	17,404
(D) 受 益 権 総 口 数	229口
1 口 当 たり 償 還 価 額(C/D)	10,076.00円

(注) 期首元本額 227,930,000円  
 期中追加設定元本額 724,610,000円  
 期中一部解約元本額 950,250,000円

(注) 1口当たり純資産額は10,076.00円です。

### 損益の状況

当期 自2019年6月11日 至2020年6月10日

項 目	当 期
(A) 配 当 等 収 益	△ 278円
受 取 利 息	1
支 払 利 息	△ 279
(B) 有 価 証 券 売 買 損 益	1,520,010
売 買 益	25,654,905
売 買 損	△24,134,895
(C) 信 託 報 酬 等	△ 1,085,997
(D) 当 期 損 益 金(A+B+C)	433,735
(E) 前 期 繰 越 損 益 金	△ 448
(F) 追 加 信 託 差 損 益 金	△ 415,883
(配 当 等 相 当 額)	(△ 449)
(売 買 損 益 相 当 額)	(△ 415,434)
償 還 差 損 益 金(D+E+F)	17,404

(注) 損益の状況の中で  
 (C)信託報酬等には、信託報酬に対する消費税等相当額を含めて表示しています。  
 (F)追加信託差損益金とあるのは、信託の追加設定の際、追加設定をした価額から元本を差引いた差額分をいいます。



## 投資信託財産運用総括表

信託期間	投資信託契約締結日	2018年6月8日		投資信託契約終了時の状況	
	投資信託契約終了日	2020年6月10日		資産総額	2,886,413円
区分	投資信託契約締結当初	投資信託契約終了時	差引増減又は追加信託	負債総額	579,009円
				純資産総額	2,307,404円
受益権口数	110口	229口	119口	受益権口数	229口
元本額	1,100,000円	2,290,000円	1,190,000円	1口当たり償還金	10,076.00円
毎計算期末の状況					
計算期	元本額	純資産総額	基準価額	1口当たり分配金	
				金額	分配率
第1期	227,930,000円	191,625,043円	8,407円	0円	0.0000%

### 償還金のご案内

1口（元本10,000円）当たり償還金（税込み）	10,076円00銭
--------------------------	------------

### 補足情報

マネーアカウントマザーファンドにおける主要な売買銘柄

当期における売買はありません。

組入投資信託証券の内容

パッシム・トラスト - インディア 2x ベア・ファンド - クラスB証券

◆当ファンドの仕組みは次の通りです。

分 類	ケイマン籍／外国投資信託／円建
運用の基本方針 主な投資対象	主として円建の日本国債およびスワップ取引に投資を行い、安定的なインカム収益の獲得と信託財産の成長を目指して運用を行います。 主として円建の日本国債を投資対象とします。 スワップ取引等のデリバティブの利用はヘッジ目的に限定しません。
投資態度	①主として円建の日本国債を投資対象とします。 ②J PモルガンチェースバンクN. A. ロンドン支店、またはJ Pモルガンチェースグループに属する金融機関をカウンターパーティとしたスワップ取引を行います。概ね純資産相当額程度で行うものとします。 ③スワップ取引を利用して、実質的に日々の基準価額の値動きが以下の通りとなる投資成果を目指して運用を行います。  【インドの株価指数であるNifty 50指数の日々の騰落率の概ね2倍程度反対 資金動向や市況動向等によっては、上記のような運用が行われない場合があります。
主な投資制限	①店頭オプション、上場オプション、ETFに原則として直接投資を行いません。 ②有価証券の空売りは行いません。 ③純資産総額の10%を超える借り入れは行いません。 ④一発行会社の発行済株式総数の50%を超えて、当該発行会社の株式に投資しません。 ⑤流動性に欠ける資産の組入れは15%以下とします。 ⑥運用会社および管理会社は、自己または投資信託受益証券以外の第三者の利益を図る目的で行う取引等は行いません。
決 算 日	6月30日
分 配 方 針	原則として、年1回分配を行います。
投資運用会社 管理会社	J. P. モルガン・マンサール・マネジメント・リミテッド

※「パッシム・トラスト - インディア 2x ベア・ファンド - クラスB証券」は、円建ての外国投資信託「パッシム・トラスト」のサブファンドです。次頁以降の記載は、「パッシム・トラスト - インディア 2x ベア・ファンド」の状況です。  
※次ページ以降の記載は、J Pモルガン証券株式会社より入手した情報をもとに作成しております。(1)は入手可能な直近の監査済報告書を当社が一部和訳したもの、(2)は保有明細をもとに当社が作成したものです。当社は、その内容の正確性・完全性を保証するものではありません。

パッシム・トラスト - インディア 2x ベア・ファンド

(1) 損益計算書

計算期間：2018年7月1日～2019年6月30日

単位：千円

<b>収益</b>	
投資に係る実現損益	5,723
受取利息（アモチゼーションによるものを含む）	(178)
<b>収益合計</b>	<b>5,545</b>
<b>費用</b>	
管理報酬	2,223
監査費用	130
保管費用	230
投資運用会社報酬	(3,541)
取引費用	599
受託手数料	321
弁護士報酬	584
その他費用	463
<b>運用費用合計</b>	<b>1,009</b>
税引前損益	4,536
源泉徴収税	(12)
<b>運用による純資産増減額</b>	<b>4,524</b>

(注) 日付は現地基準です。

(注) ( ) 書きは負数です。

(注) 「パッシム・トラスト - インディア 2x ベア・ファンド」における「クラスB証券」の決算期末の持分比率は100.0%です。なお、持分比率は監査済報告書の情報をもとに当社が算出したものです。

(2) 組入資産の明細

作成基準日：2019年6月30日

債券現物

単位：円

銘柄名	利率	償還日	額面	評価額
第121回利付国債（5年）	0.1%	2019/9/20	59,000,000	59,031,270
第378回利付国債（2年）	0.1%	2019/7/15	50,000,000	50,004,500
第122回利付国債（5年）	0.1%	2019/12/20	19,300,000	19,324,897
<b>合計</b>				<b>128,360,667</b>

スワップ

単位：円

想定元本額	評価額
362,220,000	4,612,143

(注) 日付は現地基準です。

(注) ( ) 書きは負数です。

## マネーアカウントマザーファンド

運用報告書（全体版） 第21期（決算日 2020年6月10日）  
（計算期間 2019年12月11日から2020年6月10日まで）

「マネーアカウントマザーファンド」は、2020年6月10日に第21期決算を行いましたので、期中の運用状況をご報告申し上げます。

◆当ファンドの仕組みは次の通りです。

信託期間	信託期間は原則無期限です。
運用方針	安定した収益の確保を目標として運用を行います。
主要運用対象	わが国の国債、公社債および短期金融商品を主要投資対象とします。
組入制限	株式への投資は行いません。外貨建資産への投資は行いません。

### 最近5期の運用実績、基準価額の推移等

#### 最近5期の運用実績

決算期	基準価額		債 組 入 比	券 率	債 先 物 比	券 率	純資産総額
	円	騰落率					
17期（2018年6月11日）	10,022	△0.0	—	—	—	—	百万円 490
18期（2018年12月10日）	10,019	△0.0	—	—	—	—	170
19期（2019年6月10日）	10,014	△0.0	—	—	—	—	361
20期（2019年12月10日）	10,011	△0.0	—	—	—	—	243
21期（2020年6月10日）	10,007	△0.0	—	—	—	—	517

(注) 基準価額は1万口当たり。

(注) 先物比率＝買建比率－売建比率

(注) 当ファンドは安定した収益の確保を目指すファンドであり、ベンチマークおよび参考指数はありません。

## 当期中の基準価額等の推移

年 月 日	基 準 価 額 騰 落 率	債券組入比率	債券先物比率
期首（前期末） 2019年12月10日	円 10,011	% —	% —
12月末	10,010	△0.0	—
2020年1月末	10,010	△0.0	—
2月末	10,009	△0.0	—
3月末	10,009	△0.0	—
4月末	10,008	△0.0	—
5月末	10,008	△0.0	—
期 末 2020年6月10日	10,007	△0.0	—

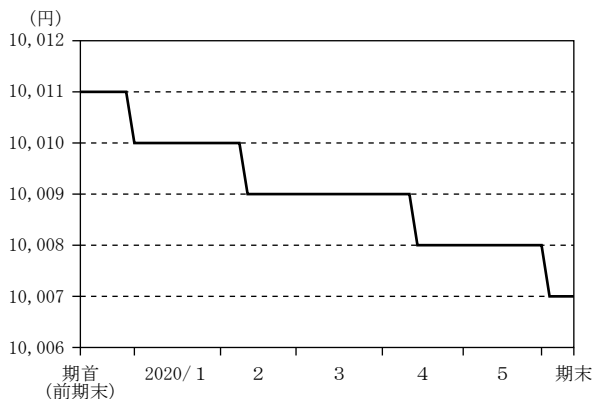
(注) 基準価額は1万円当たり。騰落率は期首比。

(注) 先物比率=買建比率-売建比率

(注) 当ファンドは安定した収益の確保を目指すファンドであり、ベンチマークおよび参考指数はありません。

## 当期の運用状況と今後の運用方針

### ■ 基準価額の推移



### ■ 基準価額の主な変動要因

基準価額は、期首の10,011円から期末は10,007円となりました。運用対象であるコールローン等の利回りがマイナスで推移したことにより下落しました。

## ■ 投資環境

### 【国内短期金融市場】

国庫短期証券3ヵ月物利回りは、期首の $\Delta 0.11\%$ に対し、期末も $\Delta 0.11\%$ となりました。期中においては、需給悪化懸念や日銀の国庫短期証券買入オペ動向を巡る不透明感などが金利上昇要因となり、海外勢による需要や担保需要などが金利低下要因となりました。

## ■ 当該投資信託のポートフォリオ

国庫短期証券の利回りがマイナスで推移したため組入れを見送り、期を通じて組入比率は0%としました。資産については、全額コールローン等で運用を行いました。

## ■ 当該投資信託のベンチマークとの差異

当ファンドはベンチマークおよび参考指数がないため、本項目は記載しておりません。

## ■ 今後の運用方針

日本経済は、当面、国内外における新型コロナウイルスの感染拡大の影響から厳しい状態が続くとみられます。また、インフレ率についても、新型コロナウイルスの感染拡大や原油価格の下落などの影響を受けて弱含むとみられます。こうしたなか、日銀の「長短金利操作付き量的・質的金融緩和」が金利抑制要因として作用することから、国内金利は低位で推移すると予想します。

相対的に金利リスクの高い長期債への投資は見送り、国庫短期証券や短期金融商品等を中心とした安定的な運用を行います。

1万口当たりの費用明細 (2019年12月11日から2020年6月10日まで)

費用の明細

項目	当期	
	2019/12/11～2020/6/10	
	金額	比率
平均基準価額	10,009円	
その他費用 (その他)	0円 ( 0)	0.000% (0.000)
合計	0	0.000

(注) その他費用のその他は、金銭信託に係る手数料です。

売買および取引の状況 (2019年12月11日から2020年6月10日まで)

当期における売買はありません。

利害関係人との取引状況等 (2019年12月11日から2020年6月10日まで)

当期における利害関係人との取引はありません。

※利害関係人とは、投資信託及び投資法人に関する法律第11条第1項に規定される利害関係人です。

組入資産の明細 (2020年6月10日現在)

当期末における組入れはありません。

投資信託財産の構成 (2020年6月10日現在)

項 目	当 期		末
	評 価 額	比	率
	千円		%
コ ー ル ・ ロ ー ン 等 、 そ の 他	517,299		100.0
投 資 信 託 財 産 総 額	517,299		100.0

(注) 評価額の単位未満は切捨て。

## 資産、負債、元本および基準価額ならびに損益の状況

### 資産、負債、元本および基準価額の状況

2020年6月10日現在

項 目	当 期 末
(A) 資 産	517,299,293円
コール・ローン等	517,299,293
(B) 負 債	1,041
未 払 利 息	1,041
(C) 純 資 産 総 額 (A-B)	517,298,252
元 本	516,928,023
次 期 繰 越 損 益 金	370,229
(D) 受 益 権 総 口 数	516,928,023口
1 万 口 当 た り 基 準 価 額 (C/D)	10,007円

(注) 期首元本額 243,653,963円  
 期中追加設定元本額 924,948,260円  
 期中一部解約元本額 651,674,200円

(注) 1口当たり純資産額は1,0007円です。

(注) 当マザーファンドを投資対象とする投資信託の当期末元本の内訳

T&D通貨トレード新興国社債ファンド(毎月分配型)円ヘッジ・コース	18,088,924円
T&D通貨トレード新興国社債ファンド(毎月分配型)米ドルブル・コース	3,880,650円
T&D通貨トレード新興国社債ファンド(毎月分配型)米ドルベア・コース	271,416円
T&D通貨トレード新興国社債ファンド(毎月分配型)ユーロブル・コース	84,421円
T&D通貨トレード新興国社債ファンド(毎月分配型)ユーロベア・コース	2,052,674円
T&D通貨トレード新興国社債ファンド(毎月分配型)豪ドルブル・コース	9,673,783円
T&D通貨トレード新興国社債ファンド(毎月分配型)豪ドルベア・コース	71,007円
T&D通貨トレード新興国社債ファンド(毎月分配型)リアルブル・コース	4,934,473円
T&D通貨トレード新興国社債ファンド(毎月分配型)インドネシアリアル・コース	97,216円
T & D J リートファンド限定追加型 1 4 0 2	198,850円
リビング・アース戦略ファンド(年2回決算コース)	99,632円
リビング・アース戦略ファンド(年4回決算コース)	99,632円
T&Dダブルブル・ベア・シリーズ7(インド・ダブルブル7)	19,983円
T&Dダブルブル・ベア・シリーズ7(インド・ダブルベア7)	19,983円
T&Dダブルブル・ベア・シリーズ7(中国・ダブルブル7)	19,983円
T&Dダブルブル・ベア・シリーズ7(中国・ダブルベア7)	19,983円
T&Dダブルブル・ベア・シリーズ7(ナスダック100・ダブルブル7)	19,983円
T&Dダブルブル・ベア・シリーズ7(ナスダック100・ダブルベア7)	19,983円
T&Dダブルブル・ベア・シリーズ7(金・ダブルブル7)	19,983円
T&Dダブルブル・ベア・シリーズ7(金・ダブルベア7)	19,983円
T&Dダブルブル・ベア・シリーズ7(マネープール7)	477,215,481円

### 損益の状況

当期 自2019年12月11日 至2020年6月10日

項 目	当 期
(A) 配 当 等 収 益	△125,096円
受 取 利 息	957
支 払 利 息	△126,053
(B) そ の 他 費 用	△ 1,164
(C) 当 期 損 益 金 (A+B)	△126,260
(D) 前 期 繰 越 損 益 金	266,463
(E) 追 加 信 託 差 損 益 金	811,740
(F) 解 約 差 損 益 金	△581,714
(G) 合 計 (C+D+E+F)	370,229
次 期 繰 越 損 益 金 (G)	370,229

(注) 損益の状況の中で

(E) 追加信託差損益金とあるのは、信託の追加設定の際、追加設定をした価額から元本を差引いた差額分をいいます。

(F) 解約差損益金とあるのは、一部解約の際、元本から解約価額を差引いた差額分をいいます。